

Amtsblatt



WENZENBACH



der Gemeinde Wenzenbach

Jahrgang 34 | Samstag, den 25. April 2015 | Nummer 4

■ Fortschritt beim B 16-Ausbau



v. l. Fenk, Eigenstetter, Kreitinger, Koch, Schieder, Blaim

Bild: Isabella Luber

Amtliche Bekanntmachungen

■ Benutzungsordnung Gemeindebibliothek

Änderung

Die Gemeinde Wenzenbach erlässt auf Grundlage von Art. 21 der Gemeindeordnung (GO) mit Gemeinderatsbeschluss vom 14. April 2015 folgende Benutzungsordnung:

Nr. 1

Die Benutzungsordnung der Gemeindebibliothek der Gemeinde Wenzenbach vom 25. Februar 2003 wird wie folgt geändert:

7. Verwaltungsgebühren, Einziehung

Nr. 7.1 der Benutzungsordnung:

„Der Mitgliedsbeitrag für die Benutzung der Gemeindebibliothek beträgt für Personen unter 18 Jahren jährlich 6,00 € und für Personen ab 18 Jahren jährlich 12,00 €. Die Gebühr für den Bibliotheksausweis ist in diesem Beitrag enthalten.“

Nr. 2

Die Benutzungsordnung tritt am 01. Mai 2015 in Kraft.

Wenzenbach, den 14. April 2015

Gemeinde Wenzenbach
gez. Koch, Erster Bürgermeister

■ Termin für die Steuererklärung 31. Mai 2015

Das Finanzamt Regensburg weist darauf hin, dass die Steuererklärungen für das Kalenderjahr **2014 bis zum 31. Mai 2015** abzugeben sind. Dieser Termin gilt insbesondere für die Einkommenssteuer, Körperschaftsteuer, Gewerbesteuer und Umsatzsteuer.

Bei nichtgeschäftsfähigen natürlichen Personen sowie bei juristischen Personen ist der gesetzliche Vertreter, bei nichtrechtsfähigen Personenvereinigungen und Vermögensmassen der Geschäftsführer, zur Abgabe der Steuererklärungen verpflichtet. Die Steuererklärungen sind auf amtlichen Vordrucken einzureichen, die beim Finanzamt erhältlich sind.

Zur Erstellung einer elektronischen Steuererklärung (ELSTER) steht das Elsterformular kostenlos im Internet unter **www.elsterformular.de** zum Herunterladen und auf CD-ROM im Servicezentrum des Finanzamts Regensburg zur Verfügung.

Arbeitnehmer können ihre Steuererklärungen persönlich im Servicezentrum beim Finanzamt zu

folgenden Besuchszeiten abgeben:

Montag, Dienstag 7.30 bis 15.00 Uhr
Mittwoch 7.30 bis 13.00 Uhr
Donnerstag 7.30 bis 17.30 Uhr
Freitag 7.00 bis 12.00 Uhr

Welche Personen zur Abgabe von Steuererklärungen verpflichtet sind, ergibt sich aus dem Plakat „Öffentliche Aufforderung zur Abgabe von Steuererklärungen für das Kalenderjahr **2014**“, das an der Tafel der Gemeinde Wenzenbach am Rathaus aushängt.

Finanzamt Regensburg

■ Bekanntmachung

Aufgrund der hohen Baulandnachfrage in Wenzenbach beabsichtigt die Gemeinde Wenzenbach die Erschließung des Baugebiets „Roither Berg“.

Das Niederschlagswasser von den befestigten Flächen im Baugebiet (Bauparzellen und öffentliche Flächen) sowie das Hangwasser oberhalb des Baugebiets soll jeweils über eine eigene Leitung über eine Vernässungszone auf dem Grundstück Flurnummer 399 der Gemarkung Wenzenbach und ein Regenrückhaltebecken auf dem Grundstück Flurnummer 400 der Gemarkung Wenzenbach gedrosselt in den Wenzenbach eingeleitet werden.

Redaktionsschluss

für die Mai-Ausgabe ist

Mittwoch, 20. Mai 2015, 9.00 Uhr

Für diese Einleitung von Hangwasser aus dem Außengebiet sowie des gesammelten Niederschlagswassers aus dem Baugebiet Roither Berg über eine Vernässungszone und ein Regenrückhaltebecken in den Wenzenbach beantragt der Zweckverband zur Abwasserbeseitigung eine gehobene wasserrechtliche Erlaubnis gemäß § 15 Wasserhaushaltsgesetz (WHG).

Das Unternehmen wird hiermit gemäß Art. 69 Bayerisches Wassergesetz (BayWG) i.V.m. Art. 73 Bayerisches Verwaltungsverfahrensgesetz (BayVwVfG) bekannt gemacht.

Die Planunterlagen sind im Rathaus der Gemeinde Wenzenbach, Zimmer-Nr. 1.05 vom 27.04.2015 bis einschließlich 01.06.2015 während der Dienstzeiten zur Einsicht ausgelegt. Etwaige Einwendungen sind bis 2 Wochen nach Ablauf der Auslegungsfrist, jedoch bis spätestens 16.06.2015 schriftlich oder zur Niederschrift bei der Gemeinde Wenzenbach, Hauptstraße 40, 93173 Wenzenbach oder beim Landratsamt Regensburg, Altmühlstraße 3, 93059 Regensburg, zu erheben.

Mit Ablauf der Einwendungsfrist sind alle Einwendungen ausgeschlossen, die nicht auf besonderen privatrechtlichen Titeln beruhen.

Es wird noch besonders darauf hingewiesen, dass

- a) Personen, die Einwendungen erhoben haben, von dem Erörterungstermin durch öffentliche Bekanntmachung benachrichtigt werden können,
- b) die Zustellung der Entscheidung über die Einwendungen durch öffentliche Bekanntmachung ersetzt werden kann, wenn mehr als 50 Benachrichtigungen oder Zustellungen vorzunehmen sind.

Bleibt ein Beteiligter dem Erörterungstermin fern, so kann auch ohne ihn verhandelt werden.

■ Benutzungsordnung für den Jugendtreff

der Gemeinde Wenzenbach

Die Gemeinde Wenzenbach erlässt auf Grundlage von Art. 21 der Gemeindeordnung (GO) mit Gemeinderatsbeschluss vom 10. Februar 2015 folgende Benutzungsordnung:

§ 1

Zweckbestimmung, Zulassung von Veranstaltungen

1. Der Jugendtreff ist eine Einrichtung der Gemeinde Wenzenbach.
2. Er dient vorwiegend der Kinder- und Jugendarbeit in der Gemeinde Wenzenbach und ist für Kinder, Jugendliche und junge Erwachsene bis 25 Jahren geöffnet.
3. Die Gemeinde kann darüber hinaus die Räume des Jugendtreffs für Jugendveranstaltungen und an Personen mit Erstwohnsitz in der Gemeinde Wenzenbach bis zu einem Alter von 25 Jahren für private Veranstaltungen vermieten. Bei Personen unter 18 Jahren erfolgt die Vermietung an die Erziehungsberechtigten. Diese haben die Aufsichtspflicht während der Veranstaltung.
4. Die Gemeindeverwaltung behält sich Einzelregelungen in Sonderfällen ausdrücklich vor.

§ 2

Hausrecht

1. Die Leitung des Jugendtreffs übernimmt der Jugendpfleger der Gemeinde Wenzenbach. Er übt das Hausrecht für die Gemeinde aus. Er kann die Ausübung des Hausrechts auf andere Mitarbeiter bzw. Personen seines Vertrauens übertragen.

§ 3

Öffnungszeiten des Jugendtreffs

- Der Jugendtreff hat wie folgt für Kinder, Jugendliche und junge Erwachsene geöffnet:

dienstags:	15.30 - 22.00 Uhr
mittwochs:	15.30 - 22.00 Uhr
- Die Öffnungszeiten des Jugendtreffs orientieren sich an den Bedürfnissen der Kinder, Jugendlichen sowie jungen Erwachsenen und werden ortsüblich bekannt gegeben. Sie können nach Bedarf durch die Gemeindeverwaltung angepasst werden.

§ 4

Einrichtung

- Der Jugendtreff in der Raiffeisenstraße 2, 93173 Wenzenbach steht den Kindern, Jugendlichen und jungen Erwachsenen auch neben den ordentlichen Öffnungszeiten im Zuge eines Mietverhältnisses zur Verfügung.

§ 5

Nutzungsgebühr

- Gebühr für private Veranstaltungen:
Jugendtreff: Personen bis 25 Jahren - 30,00 € pro Tag.
- Die Kautions für Veranstaltungen beträgt 100,00 €. In diesem Betrag ist ein Schlüsselpfand i. H. v. 20,00 € enthalten.
- Die Nutzungsgebühr und die Kautions sind bei Übergabe der Räume in der Gemeindeverwaltung oder dem Jugendpfleger der Gemeinde Wenzenbach zu entrichten. Die Rückzahlung der Kautions erfolgt nach ordnungsgemäßer Schlussabnahme durch den Beauftragten der Gemeinde. Hierüber erfolgt eine entsprechende Dokumentation.

§ 6

Antrag für Anmietung

- Der Antrag für die Anmietung der Räume ist spätestens eine Woche vor dem Veranstaltungstag unter genauer Angabe des Veranstalters, der Art und der Dauer der Veranstaltung, der verantwortlichen Personen sowie der voraussichtlichen Anzahl der Besucher bei der Gemeindeverwaltung einzureichen.
- Eine Vermietung an politische Gruppierungen, Parteien sowie religiöse Vereinigungen ist grundsätzlich ausgeschlossen.
- Die mietweise Überlassung der Räume des Jugendtreffs Wenzenbach bedarf einer schriftlichen Genehmigung.
- Bei mehreren Anmeldungen entscheidet das Datum des Eingangs.

§ 7

Benutzungsordnung

- Die Benutzungsordnung ist bindend und wird mit Betreten des Gebäudes sowie des Vorplatzes anerkannt.
- Der Veranstalter hat dafür Sorge zu tragen, dass von den Besuchern, Teilnehmern, Anwesenden der Veranstaltung die Benutzungsordnung eingehalten wird.
- Die Benutzungsordnung ist für alle Besucher sichtbar auszuhängen.

§ 8

Haftung

- Die Benutzung und der Besuch des Jugendtreffs erfolgen auf eigene Gefahr.
- Für Personen- und Sachschäden, die dem Benutzer, Veranstalter oder Dritten durch die Nutzung des Jugendtreffs und der Außenanlagen entstehen, übernimmt die Gemeinde Wenzenbach keine Haftung.
- Die Gemeinde haftet nicht für finanzielle oder sonstige Nachteile, die dem Veranstalter dadurch entstehen, dass ihm gemeindliche Räume zu den vereinbarten Zeiten nicht oder nur teilweise überlassen werden können.
- Der Veranstalter hat bei Vertragsabschluss nachzuweisen,

dass eine ausreichende Haftpflichtversicherung besteht, durch welche die Haftpflichtansprüche der Gemeinde für Schäden an den gemieteten Räumen gedeckt werden.

- Sämtliche Gebühren, die mit der Veranstaltung entstehen (z. B. GEZ, GEMA), sind vom Veranstalter selbst zu tragen.

§ 9

Pflichten des Veranstalters

- Der Veranstalter ist verpflichtet,
 - vor jeder Benutzung festgestellte und während der Benutzung aufgetretene Mängel und Schäden an der Mietsache (Räume, Inventar, Außenanlage) umgehend der Gemeinde zu melden.
 - dafür Sorge zu tragen, dass während der Benutzung der Räume keine Schäden am Jugendtreff und dem Grundstück selbst verursacht werden.
 - dafür zu sorgen, dass die gesetzlichen Lärmschutzbestimmungen eingehalten werden.
 - darauf zu achten, dass die Bestimmungen des Jugendschutzgesetzes eingehalten werden.
- Die Lagerung sowie der Verzehr von alkoholischen Getränken sind grundsätzlich verboten. Ausschließlich Personen ab 16 Jahren dürfen Getränke mit geringem Alkoholanteil (Bier, Wein, Sekt) ab 19.00 Uhr im sorgsam Maß verzehren. Spirituosen und spirituosenhaltige Getränke sowie Alkopops sind im Jugendtreff, auch für die älteren Gäste, strengstens verboten. Für Personen unter 16 Jahren gilt ein striktes Alkoholverbot. Stark alkoholisierte Personen haben keinen Zutritt zum Jugendtreff.
- Im gesamten Gebäude herrscht ein absolutes Rauchverbot.
- Schäden sind der Gemeinde unverzüglich anzuzeigen. Der Veranstalter ist nicht berechtigt Schäden selbst zu beheben.
- Der Jugendtreff ist nach der Nutzung in einem gereinigten Zustand zu hinterlassen. Die Räume (inkl. Küche und Toiletten) sind gekehrt und gewischt zu übergeben. Das Geschirr ist gespült wegzuräumen. Die Abfälle sind selbstständig und auf eigene Kosten zu beseitigen.
- Nach Verlassen der Räume sind die Fenster und Türen zu verschließen, alle elektrischen Geräte (außer Kühlgeräte) sind auszuschalten.
- Der Schlüssel ist am nächsten Werktag bei der Gemeindeverwaltung zurückzugeben.

§ 10

Weitere Bestimmungen

- Eine Unter-/Weitervermietung ist nicht zulässig.
- Die Nutzung für gewerbliche Zwecke ist ausgeschlossen.

§ 11

Werbung

- Werbung jeglicher Art im Jugendtreff ist nicht zulässig. Ausgenommen ist Werbung für gemeindliche und gemeinnützige Veranstaltungen, wenn diese durch die Gemeindeverwaltung im Vorwege genehmigt wurde.

§ 12

Ausschluss

- Personen, die gegen die Bestimmungen dieser Benutzungsordnung oder gegen die Anordnung des Jugendpflegers verstoßen, können von der Benutzung des Jugendtreffs ausgeschlossen werden.

§ 13

Inkrafttreten

- Diese Benutzungsordnung tritt mit Wirkung vom 10. Februar 2015 in Kraft.

Wenzenbach, den 10. Februar 2015
Gemeinde Wenzenbach
gez. Koch, Erster Bürgermeister

■ Bekanntmachung

Mit Bescheid des Landratsamtes Regensburg vom 19.03.2015 wurde die bestehende gehobene wasserrechtliche Erlaubnis für das Einleiten von gesammeltem Niederschlagswasser aus den Baugebieten „Am Schönberg“ und „Talblick“ (Gemeinde Wenzenbach) in den Wenzenbach geändert.

Der Bescheid mit den dazugehörigen Plänen liegt vom 27.04.2015 bis einschließlich 13.05.2015 im Rathaus der Gemeinde Wenzenbach, Hauptstraße 40, 93173 Wenzenbach aus.

Mit dem Ende der Auslegungsfrist gilt die Erlaubnis gegenüber den übrigen Betroffenen als zugestellt.

Informationen der Gemeindeverwaltung

■ Erreichbarkeit und Öffnungszeiten Gemeindeverwaltung

Telefon..... 09407/309-0
Telefax..... 09407/309-160
E-Mail..... Gemeinde.Wenzenbach@wenzenbach.de
Internet: www.wenzenbach.de

Öffnungszeiten:

Montag 8 bis 12 Uhr
Dienstag 8 bis 12 Uhr und 15 bis 18 Uhr
Mittwoch ganztägig geschlossen
Donnerstag 8 bis 12 Uhr und 14 bis 16 Uhr
Freitag 8 bis 12 Uhr

■ Entsorgungstermine

Mai 2015

Restmüll: Do, 07.05.
Do, 21.05.

Papiertonne: P1 = Mi, 27.05.
P2 = Do, 28.05.

Restmüll: ganz Wenzenbach
Papiertonne: P1: Wenzenbach und übrige Ortsteile
P2: Fußenberg, Grünthal, Irlbach,

Öffnungszeiten Wertstoffhof

Dienstag, 09:00 - 12:00 Uhr
Donnerstag 14:00 - 18:00 Uhr
Samstag 09:00 - 14:00 Uhr

Öffnungszeiten Grabenbach

Sa, 02.05. 14-17 Uhr
Mi, 06.05 15-18 Uhr
Sa, 09.05. 14-17 Uhr
Mi, 13.05. 15-18 Uhr
Sa, 16.05. 14-17 Uhr
Mi, 20.05. 15-18 Uhr
Sa, 23.05. 14-17 Uhr
Mi, 27.05. 15-18 Uhr
Sa, 30.05. 14-17 Uhr

Altreifen



Gemeinde Wenzenbach

Die Gemeinde Wenzenbach stellt zum 01. August 2015 eine/n

Mitarbeiter/in des Bauhofes

ein.

Wir erwarten:

- eine erfolgreich abgeschlossene Ausbildung als Maurer/in oder Tiefbauer/in sowie mehrjährige Berufserfahrung,
- Einsatzbereitschaft, Flexibilität und körperliche Belastbarkeit,
- freundliches und zuvorkommendes Auftreten,
- Bereitschaft zu Winter- und Wochenenddiensten,
- Führerschein der Klasse BE (früher Klasse 3), wobei die Klasse CE (früher Klasse 2) erwünscht ist.

Wir bieten:

- ein interessantes, vielseitiges und anspruchsvolles Aufgabengebiet,
- die üblichen Sozialleistungen des öffentlichen Dienstes,
- die Einstellung erfolgt entsprechend der persönlichen Voraussetzung und der bisherigen Tätigkeit nach dem Tarifvertrag des öffentlichen Dienstes (TVöD),
- zusätzliche betriebliche Altersversorgung.

Für Fragen zu der angebotenen Arbeitsstelle steht Herr Leistner, Telefon 09407/309-114 zur Verfügung.

Ihre aussagekräftige Bewerbung richten Sie bitte bis **15. Mai 2015** an die

Gemeinde Wenzenbach
Benjamin Leistner
Hauptstraße 40
93173 Wenzenbach

Umweltmobil

Mi, 06.05. 10-12 Uhr **Regenstauf**, Wertstoffhof

■ Fundsachen

von 16.03.2015 bis 15.04.2015

- 1 Fahrrad

■ Sicherheit im Straßenverkehr

Es wird darauf hingewiesen, dass Äste und Sträucher, die in den Straßengrund ragen, bis zur Grundstücksgrenze zurückgeschnitten werden müssen. Insbesondere gilt dies für Hecken und Sträucher an Straßeneinmündungen und entlang von Bürgersteigen. Umwachsene Verkehrszeichen müssen freigeschnitten und somit klar erkennbar sein. Die Pflanzung einer Hecke (bis zu 2 m Höhe) muss mit einem Mindestabstand von 50 cm zur Grundstücksgrenze erfolgen.

Die Anlieger sind nach den jeweiligen Satzungen der Gemeinde verpflichtet, die Bürgersteige oder Ihren Straßenteil sauber zu halten.

Außerdem ist das Parken auf den Bürgersteigen ein ständiges Ärgernis. Es wird deshalb hingewiesen, dass dies nach § 12 der Straßenverkehrsordnung verboten ist und durch die Polizei jederzeit ein Bußgeld verhängt werden kann.

Die Müllabfuhr wird durch zugeparkte Straßen wesentlich erschwert. Die Entsorgungsfirma ist nicht verpflichtet Ihren Müll mitzunehmen, wenn es Schwierigkeiten bei der Ein- bzw. Durchfahrt in zugeparkte Straßen gibt.

■ Besuch des Stadtfestes in unserer Partnerstadt Susice

am Samstag, 23. Mai 2015



Bürgerinnen und Bürger der Gemeinde Wenzenbach sind herzlich eingeladen daran teilzunehmen. Heuer begleitet uns die Band Chairs der Musikschule Wenzenbach.

Anmeldung bitte bis zum 12.05.2015 in der Gemeindeverwaltung Wenzenbach:
Fr. Beer Tel. 309-113 oder per Email

Heidi.Beer@wenzenbach.de

Abfahrt: 07.30 Uhr Feuerwehrhaus Wenzenbach

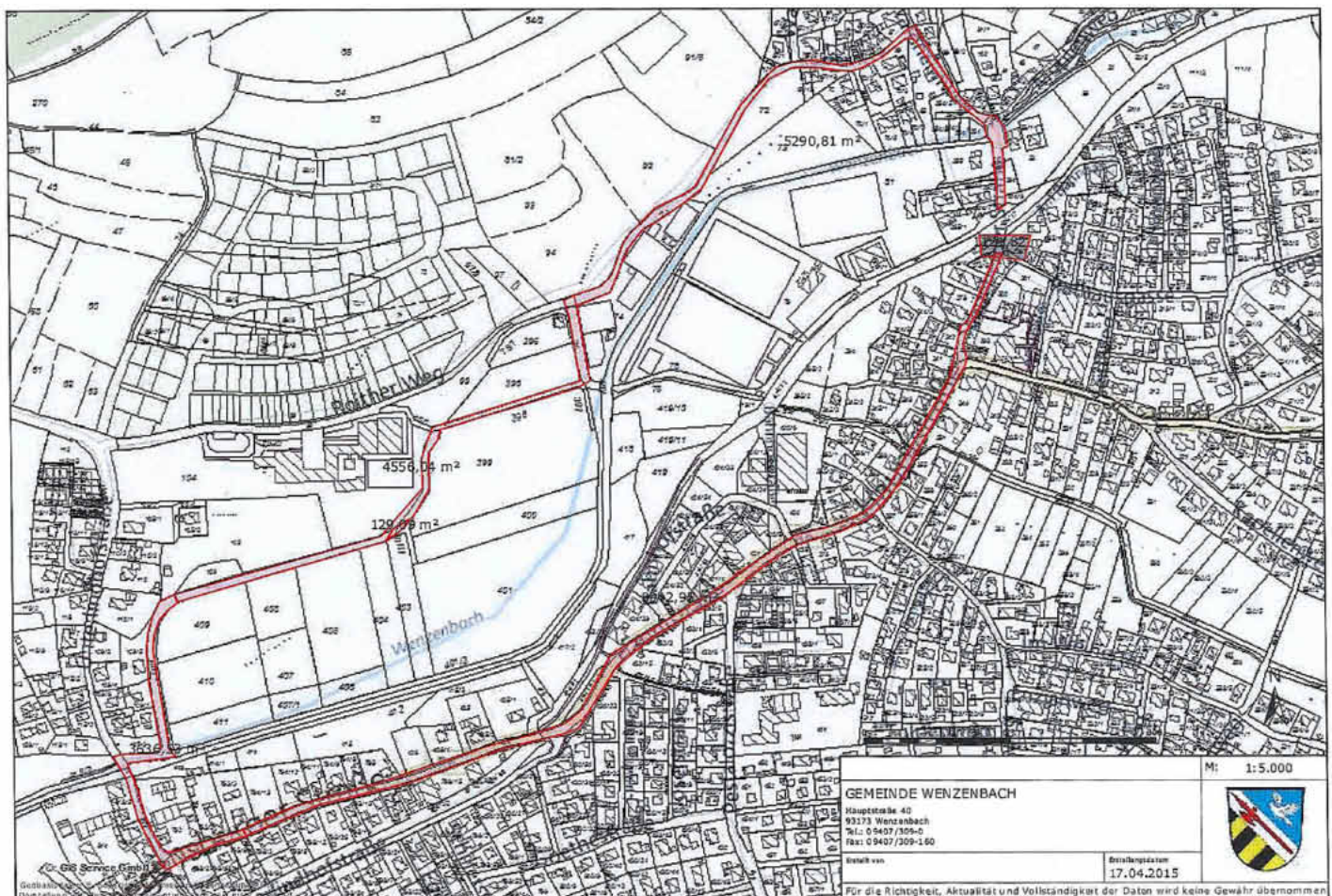
Rückfahrt: 17.00 Uhr (Ankunft in Wenzenbach
gegen 20.00 Uhr)

Die Busfahrt ist kostenfrei!

■ Vollsperrung der Schönberger Straße bei der Einmündung Rathausgasse

In der Rathausgasse wird eine bauliche Maßnahme des Zweckverbandes für Abwasserbeseitigung im Regental durchgeführt. Diese Maßnahme erfordert für 2 Tage eine Vollsperrung der Schönberger Straße bei der Einmündung Rathausgasse. Der voraussichtlicher Zeitraum ist vom 04.05.2015 bis 05.05.2015.

Die Umleitung erfolgt über die Hauptstraße - Regensburger Straße - Unterlindhofstraße - Baustraße Roither Berg - Roither Weg - Schönberger Straße (**siehe Skizze**).





■ Konzeptionelles Ringen um die Wenzenbach-Aue

Beim Starkbierfest der Weihertaler Schützen am 27. März 2015 wurde recht pointiert ein Vergleich zwischen dem Flughafen-neubau in Berlin und der Irlbacher Dorferneuerung gezogen. In der Tat assoziieren viele Gemeindeglieder mit der „Einfachen Dorferneuerung“ in Irlbach überhöhte Kosten, eine fehlerhafte Kalkulation und inakzeptable Bauzeiten. Hinzu kommen eine holprige Entwässerungsrinne im Einmündungsbereich der Grünthaler Straße auf die Kreisstraße R6 und ein langwieriger Rechtsstreit im Haus Rupert, der einen raschen Innenausbau der gemeindlichen Immobilie unmöglich machte. Die Anwohner des Kirchweges klagen hingegen über den mangelnden oder gar fehlerbehafteten Informationsfluss zum Erschließungsbeitrag im Vorfeld der Maßnahme.

Kurzum, die Irlbacher Dorferneuerung hätte bis dato besser verlaufen können. In der Diskussion im Gemeinderat wurde bereits wiederholt von verschiedenen Seiten vorgetragen, dass man die städtebauliche Entwicklung in Irlbach vor etwa zwei Jahren durchaus etwas langsamer und bedachter angehen hätte sollen. Insbesondere gilt dies für die Vergabe von Bau- und Planungsaufträgen.

Trotzdem möchte der Gemeinderat die Dorferneuerung rasch und konsequent abschließen und in diesem Jahr die Gestaltung der Freizeitfläche zwischen Irlbach und Gonnersdorf (sogenannte „Wenzenbach-Aue“) in Angriff nehmen. Diese Maßnahme ist auch deshalb erforderlich, weil nur so sichergestellt werden kann, dass vom Amt für ländliche Entwicklung für die gesamte Maßnahme (Dorfmitte + Freizeitbereich) ein Zuschuss von ca. 400.000 Euro an die Gemeinde ausbezahlt wird. Sollte auf die Schaffung eines Freizeitbereichs hingegen verzichtet werden, könnten auch die Zuschüsse für die Neugestaltung der Dorfmitte (immerhin etwa 300.000 Euro) wegfallen. Ursprünglich wurden für die Freizeitfläche 303.000 Euro eingeplant. Die derzeitigen Planungen gehen hingegen von einem Gesamtkostenvolumen von über 450.000 Euro aus. Einen besonders dicken Brocken stellt dabei der Freizeitweiher (aufgrund der Wasserqualität kein Badeweiher) für deutlich mehr als 100.000 Euro dar. Für die Ausstattung der Freizeitfläche wurden insgesamt 128.650 Euro zzgl. MwSt. veranschlagt (Spielplatz zum Thema „Wasserwelt“ i. H.v. 50.000 Euro zzgl. MwSt., Pergola mit Sitzbänken 30.000 Euro zzgl. MwSt. uvm.).

Natürlich soll die Freizeitfläche vorrangig für unsere Wenzenbacher Bürgerinnen und Bürger angelegt werden. Deshalb ist Bürgermeister Sebastian Koch wichtig, zu erfahren, welche konkreten Ansprüche die Wenzenbacherinnen und Wenzenbacher an die Aue haben. Braucht es wirklich einen weiteren Freizeitweiher im Gemeindegebiet? Kann auf ein Beachvolleyballfeld verzichtet werden? Wie viele Sitzbänke sollen aufgestellt werden und ist hierfür eine teilweise Überdachung sinnvoll? Welche Komponenten sind für die Aue unabdingbar?

Haben Sie hierzu eine Meinung? Dann schreiben Sie uns doch bitte! Bereits bei der Gestaltung der neuen Dorfmitte musste die Gemeinde deutlich mehr Geld als eingeplant (über 1 Mio. Euro) in die Hand nehmen. Deshalb wird man für den Freizeitbereich nicht wieder eine horrende Kostensteigerung akzeptieren können. Ein Kostenansatz von fast einer halben Million Euro für die Wenzenbach-Aue entbehrt jeglicher Wirtschaftlichkeit und Vernunft. In den kommenden Wochen und Monaten muss der beigefügte Entwurf auf ein sinnvolles Maß gekürzt werden. Dabei wollen wir keineswegs vom Schreibtisch aus mit dem Rotstift Streichungen vornehmen, sondern mit Ihnen zusammen eine gemeinverträgliche Lösung finden. Also schreiben Sie uns doch bitte (Gemeindeverwaltung Wenzenbach, z. Hd. Erster Bürgermeister Sebastian Koch, Hauptstr. 40, 93173 Wenzenbach od. per Mail gemeinde.wenzenbach@wenzenbach.de).

Bild hierzu siehe Seite 6

■ Kurz vermerkt:

- **Im Sommer 2014 wurden im Gemeindegebiet mehrere Hundekotbehälter angebracht. Die politische Gemeinde hat nun nach mehreren Monaten erstmals diese Maßnahme auf ihre Zweckmäßigkeit hin reflektiert. Es fällt auf, dass nicht wenige Hundebesitzer die Kotbeutel**
- **zwar verwenden, diese jedoch nicht in die vorgesehenen Müllbehälter, sondern in die freie**
- **Natur werfen. So war das definitiv nicht gedacht! Wir bieten unseren Hundebesitzern die entsprechenden Vorrichtungen und bitten im Gegenzug um ordnungsgemäßen Gebrauch!**
- Der Gehweg zwischen Irlbach und Grünthal ist in einem recht schlechten Zustand. Im nächsten Jahr soll die Irlbacher Straße samt Gehweg saniert werden. Bis Pfingsten 2014 wird derweilen der Bauhof den Gehweg herrichten, Spalten und Risse entlang des Bürgersteigs reparieren und so eine vorübergehende Sicherung des Weges gewährleisten.

■ B16-Umleitung: Zwischenbilanz ist positiv!

Bürgermeister Sebastian Koch hat im Januar mit den Staatlichen Bauamt und Landratsamt mehrere Optimierungsmaßnahmen für den zweiten Abschnitt beim Ausbau der B16 vereinbart. Diese Maßnahmen erweisen sich nun in der Praxis als durchaus zielführend.



Große Erdbewegungen; am Straßenrand geht es steil bergab.

Am 1. April 2015 begutachteten die Bundestagsabgeordnete Marianne Schieder, der Leiter der Straßenbauabteilung des Staatlichen Bauamts Regensburg Josef Kreitinger, der Geschäftsführer der Strabag Regensburg Hubert Blaim und Bürgermeister Sebastian Koch den Baufortschritt entlang der B16 zwischen Bernhardswald und Wenzenbach. Dort wurden die Arbeiten zur Errichtung einer dritten Spur Mitte März wieder aufgenommen.

Einige Wenzenbacher Bürgerinnen und Bürger zeigen nach wie vor Unverständnis dafür, dass der Bundesstraßenverkehr in Richtung Cham nun voraussichtlich bis August 2015 durch Wenzenbach umgeleitet wird. Immer wieder wird vorgetragen, dass man den Verkehr auf der B16 mit verengten Fahrbahnen auch in beide Richtungen abwickeln könnte. Vor Ort wurde nun deutlich, dass dies aus topografischen Gründen nicht in Frage kommt. Mitunter geht es direkt neben der gesperrten Straßenhälfte ohne Absperrung viele Meter steil in die Tiefe. Um die dritte Fahrbahn anlegen zu können, sind am Straßenrand folglich umfassende Erdbewegungen von mehreren zehntausend Kubikmetern erforderlich. Für eine Abwicklung des B16-Verkehrs in beide Richtungen, müssten zudem mindestens 7 Meter auf der bestehenden Straße vorgehalten werden. Bei einer durchschnittlichen Breite der Bundesstraße von etwa 9 Metern, bliebe für diese anspruchsvollen Baumaßnahmen mit schweren und großen Baugerätschaften eine Restbreite von lediglich 2 Metern. Von Seiten der Firma Strabag wurde beim Ortstermin nochmals unterstrichen, dass bei einem derartig beengten Streifen eine technische Umsetzung des B16-Ausbaus nicht zu realisieren wäre. Ferner sei eine beidseitige Abwicklung des Bundesstraßenverkehrs auf der B16 auch aus sicherheitstech-

www.wittich.de
Go online! Go Wittich

nischen Gründen (Sicherheit für Bauarbeiter, Rettungswege bei Unfällen) problematisch. Baudirektor Kreitingler legte der Bundestagsabgeordneten dar, dass er bei der Auftragsvergabe an Strabag nachdrücklich auf einen Baustellenbetrieb an 6 Wochentagen gepocht habe. Hierdurch wird sichergestellt, dass die Baumaßnahme rasch abgeschlossen und die B16-Sperrung im Sommer 2015 wieder aufgehoben werden kann. Die Bundesabgeordnete freute sich über den Baufortschritt und zeigte sich hinsichtlich der getroffenen Verbesserungsmaßnahmen bzgl. der Wenzenbacher Ortsdurchfahrt sehr zufrieden. Bürgermeister Koch, mit dem sie in dieser Sache bereits seit Längerem in Kontakt stehe, habe ihr berichtet, dass seit der Sperrung der Ortsdurchfahrt ab 3,5 t die Lärmbelastung im Ort deutlich abnahm. Im Gegenzug nahm hierdurch die Verkehrssicherheit entlang der R6 erheblich zu. Koch ergänzte an der Stelle: „Nach wie vor belastet die Umleitung meine Bürgerinnen und Bürger, aber der Ausnahmezustand des ersten Bauabschnitts konnte durch die kooperative Zusammenarbeit mit dem Staatlichen Bauamt und dem Landratsamt Regensburg für die zweite Ausbauphase abgewendet werden.“ Weiterhin hoffe die Gemeinde nun auf regelmäßige Kontrollen der Polizei über die Einhaltung der Sperrung.

Erfreut zeigte sich Koch zudem über die Infotafeln zur B16-Sperrung bei Wenzenbach auf der A93. „Durch die Hinweisschilder ist es gelungen, dass insbesondere überregionale Verkehrsteilnehmer Wenzenbach weitläufig umfahren“, so Koch. Marianne Schieder fügte hier an, dass durch die Umleitung andere Orte in der Oberpfalz zwar vorübergehend stärker belastet sein, der B16-Ausbau allerdings trotzdem als klare und zukunftsweisende Bereicherung für die Oberpfalz zu bewerten ist. Für Radfahrer und Fußgänger steht seit Mitte März zur Überquerung der R6 im Bereich der Metzgerei Dirigl eine weitere Bedarfsampel zur Verfügung. Das gegenwärtige Provisorium soll nach Angaben des Bürgermeisters in einigen Wochen durch eine dauerhafte Ampelanlage ersetzt werden.

Ein großes Dankeschön möchte der Bürgermeister den Anwohnern der Staatsstraße 2150 (Kürner Str. in Fußenberg und Hauzensteiner Str. in Thanhausen) entgegenbringen. Durch die Schwerlastsperrung der Wenzenbacher Ortsdurchfahrt hat sich dort der Schwerlastverkehr nochmals merklich erhöht.

■ Sperrung des neuen Parkplatzes in Irlbach wegen Maibaumaufstellen

Am 1. Mai 2015 wird im Parkplatz in Irlbach ein Maibaum aufgestellt. Aus diesem Grund kann der Parkplatz von 30. April 2015 14.00 Uhr bis 2. Mai 2015 00.00 Uhr nicht befahren werden. Weiter wird während dieser Zeit ein absolutes Halteverbot für den Bereich angeordnet.

BRK – Ambulante Pflege

Wir helfen Ihnen gerne! - Bereits seit über 30 Jahren.

BRK + Ihre
Ambulante Pflege in und um
Wenzenbach

„Sehr gut“
Lt. MDK Prüfung
2011 – 2012 – 2013
und 2014

Unsere Referenzen:

- Über 550 Patienten in der Stadt und im Landkreis Regensburg vertrauen uns täglich
- sehr hohe Kundenzufriedenheit

Unser Angebot für Sie:

- ab 2015 gibt es wesentliche Verbesserungen im Bereich der ambulanten Pflege.
- Wir beraten Sie, wie Sie davon profitieren können
- und wir unterstützen Sie gerne!

Unsere BRK + Sozialstation in Ihrer Nähe:
Tel.: 09402 -93 98 131 oder 0176 – 200 244 57
Stationsleitung Fr. Elvira Hanff

Hoher-Kreuz-Weg 7
93055 Regensburg
Bayerisches Rotes Kreuz
Kreisverband Regensburg
www.kvregensburg.brk.de
info@kvregensburg.brk.de

Nachrichten anderer Stellen und Behörden

■ Amt für Ländliche Entwicklung Oberpfalz



Gz. Z2 - C 7566.3 - 15134

**Verfahren Rammersberg -
Flurneuordnung**

**Gemeinde Bernhardswald,
Landkreis Regensburg**



Schlussfeststellung

Das Verfahren Rammersberg wird abgeschlossen (§ 149 Flurbereinigungsgesetz).

Die Ausführung nach dem Flurbereinigungsplan ist bewirkt. Den Beteiligten stehen keine Ansprüche mehr zu, die im Flurbereinigungsverfahren hätten berücksichtigt werden müssen.

Die Aufgaben der Teilnehmergeinschaft Rammersberg sind abgeschlossen. Die Teilnehmergeinschaft erlischt mit der Zustellung der unanfechtbar gewordenen Schlussfeststellung.

Rechtsbehelfsbelehrung

Gegen diese Schlussfeststellung kann **innerhalb eines Monats nach dem ersten Tag der öffentlichen Bekanntmachung Widerspruch** eingelegt werden. Der Widerspruch ist **schriftlich oder zur Niederschrift** beim

Amt für Ländliche Entwicklung Oberpfalz

Falkenberger Straße 4, 95643 Tirschenreuth

(Postanschrift: Postfach 11 89, 95643 Tirschenreuth)

einzulegen.

Er kann **auch elektronisch mit einer qualifizierten elektronischen Signatur nach dem Signaturgesetz versehen** unter der Adresse

poststelle@ale-opf.bayern.de

eingelegt werden. Sollte über den Widerspruch innerhalb einer Frist von sechs Monaten sachlich nicht entschieden werden, so kann Klage beim Bayerischen Verwaltungsgerichtshof in München, Postanschrift: Postfach 34 01 48, 80098 München, Hausanschrift: Ludwigstraße 23, 80539 München, schriftlich erhoben werden. Die Klage kann nur bis zum Ablauf von weiteren drei Monaten seit dem Ablauf der oben genannten sechsmonatigen Frist erhoben werden. Die Klage muss den Kläger, den Beklagten (Freistaat Bayern) und den Gegenstand des Klagebegehrens bezeichnen und soll einen bestimmten Antrag enthalten. Die zur Begründung dienenden Tatsachen und Beweismittel sollen angegeben, der angefochtene Bescheid in Urschrift oder in Abschrift beigelegt werden. Der Klage und allen Schriftsätzen sollen Abschriften für die übrigen Beteiligten beigelegt werden.

Hinweise zur Rechtsbehelfsbelehrung

Ein elektronisch eingelegter Widerspruch muss mit einer qualifizierten elektronischen Signatur nach dem Signaturgesetz versehen sein. Eine elektronische Widerspruchseinlegung ohne qualifizierte elektronische Signatur ist unzulässig.

Eine Klageerhebung in elektronischer Form ist unzulässig.

Tirschenreuth, 26.03.2015

gez. Thomas Gollwitzer
Behördenleiter



AUSGEFERTIGT

Tirschenreuth, 26.03.2015
Amt für Ländliche Entwicklung Oberpfalz



J. Gollwitzer
Ingeborg Prus

■ **25-jähriges Dienstjubiläum
beim Zweckverband zur Wasserversorgung -
Wenzenbacher Gruppe**



Foto: Thomas Jobst

Frau Cornelia Schmid feierte am 01.04.2015 im Rahmen einer kleinen Feierstunde ihr 25-jähriges Dienstjubiläum. Verbandsvorsitzender Günther Glötzl bedankte sich mit einer Urkunde des Bayerischen Staatsministeriums für Arbeit und Soziales, Familie und Integration sowie einem „Frühlingsblumenstrauß“ für die immer zuverlässige und angenehme Zusammenarbeit.

Bereitschaftsdienste

**Ärztlicher Bereitschaftsdienst
(Wochenende/Feiertag)
Telefon: 116 117**

Rettungsdienst Telefon: 112

Wichtige Rufnummern und Öffnungszeiten

■ **Notrufnummern**

Polizeiinspektion Regenstauf	09402/93110
Polizei-Notruf (nur in dringenden Fällen).....	110
Feuerwehr und Rettungsdienst.....	112
Ärztl. Bereitschaftsdienst Wochenende/Feiertage	116 117
Johanniter-Unfall-Hilfe	0941/46467-200
Bayernwerk Störungsdienst (Strom)	0941/28003366
REWAG.....	0941/601-0
Wasserzweckverband (Wasserwerk).....	2391
Abwasserzweckverband (für Störfälle)	09402/784674

Nachrichten aus der Schule

■ **„Ersthelfer von Morgen“**

Helfen ist stark und gar nicht so schwierig!



Spielerisch lernen bereits Grundschüler, wie man verletzte Mitschüler mit coolen „Pflastertricks“ verbindet, wie man einen Notruf richtig absetzt oder wie man Erste-Hilfe-Maßnahmen selbst durchführt. Den Kindern wird so die Angst vor Notsituationen genommen und ihre Hilfsbereitschaft gefördert. Soziale Werte wie Verantwortung, Zivilcourage und Nächstenliebe werden erfolgreich an die Kids herangetragen.

Erste Hilfe ist somit für die Kinder der zweiten, dritten und vierten Klassen an der Grundschule Wenzenbach seit 2010 kein Fremdwort mehr. Ausgestattet mit Leuchtwesten und Notfalltaschen sind Zweierteams von Ersthelfern täglich auf dem Pausenhof unterwegs. Bei kleineren Unfällen sind sie die ersten Ansprechpartner für ihre Mitschüler. Sie trösten, verbinden, legen Pflaster an, kühlen... und sind ganz enttäuscht, wenn mal nichts passiert.

Herr Sebastian Koch, erster Bürgermeister von Wenzenbach, überreichte unseren fleißigen Ersthelfer Ihre Grundausrüstung: Notfalltasche und Ersthelferweste, die die „kleinen Sanitäter“ stolz präsentierten.

Ein herzliches „Vergelt's Gott“ für die großzügige Spende!

Gemeindebücherei

■ **Öffnungszeiten**

Montag und Donnerstag	9 bis 12 Uhr
Dienstag und Freitag.....	14 bis 18 Uhr

Brillen | Kontaktlinsen

**Sehenswertes
in Grünthal** - schauen Sie doch mal vorbei!



Nach einer Terminvereinbarung unter Telefon 09407-95 78 542 oder email: optik-weinzierl@t-online.de nehme ich mir für Sie Zeit, um einen ausführlichen Sehtest und eine persönliche und unverbindliche Beratung durchzuführen.

optikweinzierl
Am Schindelfeld 5 93173 Wenzenbach/Grünthal Grünthal

Kirchliche Nachrichten

■ Katholische Pfarrei St. Peter, Wenzelbach

Termine

So. 03.05.	10.00 Uhr	Familiengottesdienst anschl. Kirchencafe
Mi. 06.05.	14.00 Uhr	Seniorenachmittag im Pfarrheim
Fr. 08.05.	20.00 Uhr	Ökumenisches Taizé-Gebet - Pfarrkirche
So. 17.05.	10.00 Uhr	Erstkommunion
Sa. 23.05.	9.30 Uhr	Firmung für Pfarrei Wenzelbach u. Irlbach
So. 24.05.	10.00 Uhr	Pfingsten - Dankgottesdienst der Firmlinge
Mo. 25.05.	10.00 Uhr	Gottesdienst anschl. Flurprozession
Do. 04.06.	9.00 Uhr	Fronleichnamsgottesdienst und Prozession

Weitere Veranstaltungen und Gottesdienstzeiten finden Sie auf der Homepage der Pfarrei www.pfarrei-wenzelbach.de oder im Pfarrbrief der ab sofort an alle Haushalte verteilt wird:

Osternacht in St. Peter Wenzelbach



Bild: Sabine Spangler

■ Kath. Pfarrgemeinde Mariä Himmelfahrt Irlbach

Termine

Freitag, 01.05.2015

19.00 Uhr: Maiandacht

Sonntag, 03.05.2015

10.00 Uhr: Erstkommunion

Dienstag, 05.05.2015

19.30 Uhr: Muttertagsfeier KDFB mit Ehrungen

15.00 Uhr: Feier vom Leiden und Sterben

Mittwoch, 06.05.2015

18.00 Uhr: Maiandacht Firmlinge

Freitag, 08.05.2015

18.00 Uhr: Maiandacht Familienkreis (Roith)

Mittwoch, 13.05.2015

19.00 Uhr: Maiandacht MMC (Irlbach)

Freitag, 15.05.2015

19.00 Uhr: Maiandacht KDFB (Roith)

Mittwoch, 20.05.2015

19.00 Uhr: Maiandacht (Thanhausen)

Donnerstag, 21.05.2015

14.00 Uhr: Maiandacht Senioren (Grünthal)

Samstag, 23.05.2015

06.00 Uhr: Pfarrwallfahrt nach Altötting



Sonntag, 24.05.2015

09.00 Uhr: Hochfest Pfingsten

Montag, 25.05.2015

09.00 Uhr: Bittmesse und Bittgang

Mittwoch, 27.05.2015

19.00 Uhr: Maiandacht (Fußenberg)

■ Evang.-Luth. Kirchengemeinde Regenstau

Termine der Ev.-Luth. Kirchengemeinde für Wenzelbach

Gottesdienste im Evang. Gemeindesaal, Feuerwehrhaus

Sonntag, 10. Mai 2015, 11.00 Uhr Gottesdienst

Sonntag, 24. Mai 2015, 11.00 Uhr Gottesdienst mit Hl. Abendmahl

Barrierefreie Gottesdienste in den Seniorenheimen

Mittwoch, 27. Mai 2015, 10.00 Uhr in der Kapelle des Seniorenheimes Haus Josef Wenzelbach

Mittwoch, 29. Mai 2015, 16.00 Uhr in der Kapelle des Pflegeheimes St. Bernhard Bernhardswald

Die evangelischen Gottesdienste sind wie gewohnt in ökumenisch offener Form. Herzliche Einladung an alle Wenzelbacher und Bernhardswalder Gemeindeglieder.

Seniorenachmittag im Seniorenheim Haus Josef

Dienstag, 5. Mai 2015 von 14.00 bis 16.00 Uhr

(Kontakt: Ute Stellmacher, Tel. 09407 / 405460)

Krabbelgruppe Raupe Nimmersatt (für ca. 1/2 bis 2 Jahre alte Kinder)

Jeden Donnerstag von 08.00 bis 10.00 Uhr, Evang. Gemeindesaal.

(Leitung: Marion Schönsteiner, Tel. 09407 / 30500)

Ökumenisches Taizégebet

Freitag, 8. Mai 2015 um 20.00 Uhr, kath. Pfarrkirche St. Peter in Wenzelbach

Predigtvorgspräch

Wie entsteht eigentlich eine Predigt? - Wer an dieser Stelle mitmachen möchte, der ist herzlich eingeladen zum Predigtvorgspräch im Gemeindesaal

Montag, 18. Mai 2015 (Text 1. Römer 8, 1-11) um 19.30 Uhr im Gemeindesaal

Sie sollten mitbringen: Eine Bibel, Neugierde und die Bereitschaft, Fragen zu stellen und Assoziationen nachzugehen

Ökumenischer Familienkreis Wenzelbach

Monatliche Treffen, um sich gegenseitig auszutauschen und mit anderen Familien zusammen Freizeit zu gestalten.

Ansprechpartnerin ist Sandra Saller, Tel. 812383

Ökumenischer Krankenhausbesuchsdienst Wenzelbach

Es gibt ein Team, die in den Regensburger Krankenhäusern Besuche machen. Wer mitmachen möchte, ist gerne willkommen. Ansprechpartnerin: Brigitta Schwarz Tel. 09407 / 30395.

Kunst und Krempel - zum Ersten und zum Zweiten und.....

Nach dem guten Erfolg im vergangenen Herbst soll es eine Neuauflage es „Kunst&Krempel-Marktes“ geben.

Am **Samstag, 9. Mai 2015** wird der Kirchbauverein Bilder, Kunsthandwerk, Geschirr und ähnliches auf dem Gelände des EDEKA-Marktes in Wenzelbach anbieten. Falls sie noch Dinge haben, die Sie dafür spenden möchten, ist das willkommen. Und natürlich sind sie herzlich willkommen, zu gucken und zu stöbern. Vielleicht entdecken sie ja das Stück, was genau in ihre Wohnung passt.

Vereine und Verbände

■ Schützenverein Gambachtal Fußenberg e.V.

Termine Mai 2015

Freitag, 01.05.2015

Sommerstockturnier EC Schönberg,
Eisstockhaus



Mittwoch, 06.05.2015

18.00 - 22.00 4. Luftpistolen-Wanderpokal, Mittel-
schule Wenzelbach

Freitag, 08.05.2015

18.00 Uhr Sektionsliga, Rückrunde

Samstag, 09.05.2015

10.00 Uhr Vorschießen Wanderpokal, Jugend/Junioren, Mit-
telschule Wenzelbach

Samstag, 09.05.2015

10.00 Uhr Schülerpokal Finale Mittelschule Wenzelbach

Freitag, 15.05.2015

18.00 Uhr Sektionsliga, Rückrunde

Samstag, 16.05.2015

10.00 Uhr Wanderpokal, Jugend, Junioren, Mittelschule
Wenzelbach

Freitag, 22.05.2015

18.00 Uhr Sektionsliga, Rückrunde

Samstag, 23.05.2015

Vereinsausflug, Dresden

Sonntag, 24.05.2015

Vereinsausflug, Dresden

Montag, 25.05.2015

Vereinsausflug, Dresden

Freitag, 29.05.2015

18.00 Uhr Übungsschießen, Gasthaus Gambachtal

Trainingszeiten:

Dienstag 18.00 - 21.00 Uhr

Freitag ab 18.00 Uhr



Fußballcamp des SV Wenzelbach

Für alle Fußballkinder der
Jahrgänge 2004 bis 2009

vom 03.08. bis 05.08.2015

Jedes Kind bekommt neben 3 Tagen Fußballspaß,
eine Fußballausrüstung (Trikot, Hose, Stutzen, Ball
und Trinkflasche) und Verpflegung.

Anmeldung und Info unter www.svwenzelbach.de

Wir bedanken uns bei unseren Unterstützern.



Vorankündigung



zum
Sommernachtsfest
am 6. Juni 2015

am Dorfparkplatz Irlbach!!!

Voraussichtliches Programm:
Ab Mittag Siebenmeterschießen der Vereine

Ab 19.30 Uhr
Unterhaltungsabend mit der Showband :

„Die Sternenfänger“

Für Essen vom Grill und Trinken ist wie immer bestens
gesorgt.

Wir freuen uns auf euer Kommen und wünschen euch
gemütliche und unterhaltsame Stunden.

Der Stammtisch
„De Euchar“

Änderungen vorbehalten!
Eintritt frei!
Auf Jugendschutz wird
geachtet

■ Obst- und Gartenbauverein Wenzelbach e.V.

Monatsprogramm

Mai 2015 / Juni 2015

Mai:

22. Mai - 16. Aug.

**Bayerische
Gartenschau** in
Alzenau
(sog. Kleine
Gartenschau)



Obst- und
Gartenbauverein
Wenzelbach e.V.

Donnerstag 28.05.2015

19:00 Uhr

OGV Stammtisch für alle Mitglieder und
Gäste
im Gasthaus „Menzo“

Juni:

Sonntag 07.06.2015

07.00 - 21:00 Uhr

Vereinsausflug zum Kakteengarten in
Öttingen mit Stadtbesichtigung in Nördlin-
gen.
Vormittags Frühstücksbuffet in Harburg.
Anm. bei Irene Rada, Tel. 1379

Gäste sind herzlich willkommen!

Gebr. Treindl Holzhandel

Für Haus und Garten

Parkett, Vinyl, Laminat, Kork, Massivholz
Paneele für Wand und Decke
Bauholz, Gartenholz, Terrassen

Holzgartenstr. 30b, 93059 Regensburg, Tel. 0941/ 41101



Einladung zum traditionellen Maibaumaufstellen

**Freitag , den 1. Mai 2015
am neuen Irlbacher Festplatz (Parkplatz)**

Beginn um 13.30 Uhr

**Es spielen die Züchmühler Musikanten
Für das leibliche Wohl ist wie immer gesorgt**

Auf Ihren Besuch freuen sich die Irlbacher Vereine



■ „Freundeskreis Tansania“ in Wenzelnbach:



Die Spenden haben die 10.000 EUR - Marke geschafft. Die Aktiven des „Freundeskreises Tansania“ sind überrascht und zugleich voll Freude über die große Spendenbereitschaft in der Gemeinde Wenzelnbach. Sie haben aufgerufen zu spenden, um den Bau einer Wasserleitung in Tansania zu unterstützen. Diese Wasserleitung erstreckt sich über 10 km und kann an einer Hauptleitung, die die Weltbank finanziert hat, anzapfen. Damit kann dann Wasser in ein 2000 Seelendorf, aus dem Pfarrer Sylvester Nitunga stammt, geleitet werden. Das Projekt wird von der beiden Vorarlberger Aktivisten Horst Böhler und Dr. Manfred Fiel betreut. Bauträger ist die dortige Kreisverwaltungsbehörde. Die beiden Männer fahren im Sommer 2015 bereits zum achten Mal nach Tansania und engagieren

sich für verschiedene Projekte in Krankenhäusern und Schulen. Schwerpunkte ihrer Tätigkeit bilden die Bereitstellung von sauberem Wasser, eine nachhaltige Beseitigung von Abwasser und Abfällen sowie die Ausbildung junger Menschen und eine vor Ungeziefer sichere Lagerung von Reis.

Als direktes Projekt betreuen sie eben diese Wasserleitung.

Die Wenzelnbacher Freunde dieses Projektes wollen einen Beitrag zur Finanzierung dieses Unternehmens leisten. Auch zwei Pfarreien in Vorarlberg engagieren sich, um die Finanzierung zu fördern. Insgesamt werden rund 70.000 EUR benötigt .

Neben vielen Einzelspenden von 50 oder 100 EUR gingen auch größere Spenden von Einzelpersonen und Familien ein. Insbesondere haben sich verschiedene Gruppen aus dem Gemeindebereich Wenzelnbach eingebracht, indem sie Erlöse aus Festen und Aktionen für das Projekt gespendet haben: z.B. Der Männergesangsverein Wenzelnbach mit 800 EUR; der Frauenbund Wenzelnbach mit 500 EUR; Pfarrer Babel hat seine Geburtstagspenden in Höhe von 1000 EUR eingebracht. Die Frauenrunde des KDFB-Wenzelnbach und der Missionsstrickkreis des Frauenbundes Wenzelnbach haben sich mit 300 bzw. 400 EUR unter die Spender eingereiht. Der Schützenverein Grüne Au Thanhausen hat mit mehreren kleineren Aktionen seinem Beitrag geleistet. Auch die Geschäften aufgestellten Spendenboxen erbrachten eine Summe von ca. 400 EUR. Die Spendenboxen, die Hugo Gassner gefertigt hat, stehen auch derzeit wieder Geschäften. Der Freundeskreis Tansania freut sich über jeden Cent - und Euro Betrag, so wie viele kleine Rinnsale einem Bach ergeben.

Allen Einzelpersonen Gruppen und Vereinen möchte der „Freundeskreis Tansania“ und vor allem Pfarrer Sylvester Nitunga (per E-Mail) von ganzem Herzen ein Vergelt's Gott sagen.

Zugleich hoffen die Akteure auf eine weitere Spendenfreudigkeit im Laufe dieses Jahres. Bisher haben sich vor allem die Gruppen der Pfarrei Wenzelnbach und die Vereine Wenzelnbachs engagiert. Schön wäre, wenn auch andere Gruppen sich einbringen könnten.

Der Freundeskreis plant im Sommer 2015 ein Platzkonzert in Thanhausen und will auf dem Wenzelnbacher Bürgerfest 2015 mit einem Informationsstand vertreten sein.

(für den Freundeskreis: Josef S. Einweg, Pastoralreferent i.R.)

■ Katholischer Deutscher Frauenbund

Monatsprogramm Frauenbund

-Zweigverein Wenzenbach-

Mai 2015

Freitag 8.5.

19.00 Uhr Maiandacht, anschließend Muttertagsfeier mit Ehrungen. Danach wird zum kalten Buffet geladen.

Montag 11.5.

Ab 19 Uhr Spieleabend

Mittwoch 13.5.

14.00 Uhr Missionsstrickkreis

Donnerstag 21.5.

08.30 Uhr Frauenfrühstück

Mittwoch 27.5.

14.00 Uhr Missionsstrickkreis



■ Motorradfahren: Sicher unterwegs im Frühjahr, der ADAC gibt Tipps

Herrlich das Gefühl: Allein mit den Elementen auf der Maschine. Sich den Wind um die Nase wehen lassen, während man mit Drive auf zwei Rädern durch die Kurven fährt. Freiheit pur mit dem Motorrad. Eine schöne Freizeitgestaltung, aber auch eine gefährliche. Auch wenn Eis und Schnee auf den Straßen endlich der Vergangenheit angehören - das Frühjahr birgt für Motorradfahrer Risiken, weiß Ralf Müller-Wiesenfarth, Cheftrainer der ADAC Fahrsicherheitszentren in Bayern. Zwar geht die Zahl der Unfälle motorisierter Zweiräder in Deutschland weiter zurück, aber die Zahl der verunglückten Biker ist nach wie vor hoch. Die häufigsten Ursachen: Nicht angepasste Geschwindigkeit und Fehler beim Überholen oder Vorbeifahren an einem anderen Verkehrsteilnehmer. Wer glaubt, dass hauptsächlich junge Fahrer davon betroffen sind, der irrt. In der Statistik nehmen die älteren Fahrer den größten Teil ein, die Demographiekurve lässt grüßen. „Das liegt aber auch daran, dass viele erst spät ihre Liebe zum Motorradfahren wieder entdecken, meist große Maschinen kaufen und sich dann ohne Fahrpraxis auf mehrere hundert PS setzen“, erklärt Ralf Müller-Wiesenfarth. „Unfälle sind da fast schon vorprogrammiert.“ Motorradfahren ist medizinisch gesehen ein Sport, der Körper und Geist besondere Anstrengung abverlangt. „Aufwärmen“ ist angesagt. Damit beim schnellen Kurven fahren keine Angst hochkommt und schmale Lippen und weiße Fingerknöchel produziert, empfiehlt der ADAC-Fachmann den Anfängern wie auch geübten Bikern sich in einem Sicherheitstraining fit zu machen. Das richtige Gespür für die Maschine bekommen, rantasten an die Geschwindigkeiten, Bremsübungen, vor Hindernissen ausweichen. „Die Überschätzung der eigenen Fähigkeiten ist Unfallursache Nummer eins“, sagt Müller-Wiesenfarth. „Es ist eine ungute Kombination, wenn Fahrdynamik und Unerfahrenheit zusammentreffen. Probleme liegen aber auch auf dem Asphalt: „Auf kleineren Nebenstraßen stellt Rollsplitt bei zu hoher Geschwindigkeit ein echtes Risiko dar“, so der Experte. „Und so schön blühende Bäume und Blumen auch sein mögen, Blütenstaub kann bei leichtem Regen die Straßen glatt wie Schmierseife machen“. Im ADAC-Training „Fit in die Saison“ sollen die Teilnehmer das eigene Können, das Fahrverhalten der Maschine und die Grenzen der Physik näher kennen lernen. Dabei geht es auch um das Einschätzen der eigenen Schräglage und vor allem um den Spaß am Motorradfahren. Dazu gibt es im ADAC Fahrsicherheitszentrum Regensburg ein breites Kursangebot - vom Einsteiger-, Kurven-Training bis zu Perfektions-Kursen. Die Trainer vom ADAC haben auch für langjährige Fahrer echte Insider-Tipps auf Lager. Weitere Tipps und Infos und dem ADAC Fahrsicherheits-Training gibt es auch im Internet unter www.sicherheitstraining.net oder telefonisch unter 0 800 89 800 88 (gebührenfrei). (msr)

Fotos

Tipps vom ADAC

Straßen lesen lernen: Blütenstaub kann in Kombination mit ein paar Regentropfen die Straße spiegelglatt machen auch Splitt ist gefährlich: Schleudergefahr. Also vorausschauend fahren und Geschwindigkeit und Fahrstil entsprechend anpassen

Sitzhaltung: Wer richtig sitzt, hat mehr von der Fahrt. Die Fußballen stehen locker auf den Fußrasten, Knie und Schenkel umschließen den Tank fest. In den Ellenbogen ist immer ein leichter Winkel, Lenkergriffe locker halten.

Sozius: Die Arme locker um den Fahrer. Beim Kurven fahren geht der Sozius mit dem Fahrer mit - in einer Rechtskurve schaut er also rechts hinter dem Fahrer vorbei.

Blickführung: Der Mensch steuert mit den Augen, bewegt sich stets dorthin, wo sein Blick hinfällt. Also immer vorausschauend dahin sehen, wo man hinfahren möchte.

Blickkontakt: Immer mit anderen Verkehrsteilnehmern aufnehmen. Mit den Augen kommunizieren.

Beladung: Schwere Gegenstände gehören nahe an den Mittelpunkt der Maschine. Auf die Gepäckbrücke dürfen nur leichte Sachen, da die Motorräder aerodynamisch sehr empfindlich sind. Unbedingt den Reifendruck überprüfen, Federvorspannung erhöhen und die Dämpfung anpassen. Achtung: Vollgepackte Motorräder stehen oft nicht mehr so stabil, beim Abstellen darauf achten.

Check: Die wichtigsten Bauteile wie Reifen, Bremsen, Lenkung und Beleuchtung überprüfen. Damit nichts übersehen wird: Sicherheitscheckliste bei ADAC (www.adac.de) oder bei IFZ (www.ifz.de) anfordern.



Schutzausrüstung: Auch wenn die Sonne noch so vom Himmel brennt: niemals ohne komplette Schutzausrüstung fahren. Bewährt haben sich helle Sommer-Kombis, auch ein heller Helm bewirkt im Sommer Wunder.



Sonstige Mitteilungen

■ Regenstauf hat nun auch einen Facharzt für Neurochirurgie



Prof. Dr. med. Chris Woertgen aus Wenzenbach

Seit 01.04.2015 gibt es im Ärztehaus in Regenstauf einen Facharzt für Neurochirurgie. Prof. Dr. med. Chris Woertgen, Facharzt für Neurochirurgie, freut sich, dass er eine Versorgungslücke im Landkreis Regensburg schließen kann. Mit seiner Niederlassung ist er nämlich

nicht nur der einzige Neurochirurg in Regenstauf, sondern der einzige Neurochirurg im gesamten Landkreis Regensburg. Die Neurochirurgie ist ein spezielles Fachgebiet und beschäftigt sich mit der Erkrankungen der Wirbelsäule. Immer mehr Menschen leiden an Rückenproblemen. Die Behandlung von Bandscheibenvorfällen, Instabilität der Wirbelsäule, Verengungen, Tumore, Entzündungen und Frakturen gehören zu den Hauptaufgaben eines Neurochirurgen. Mehr Informationen unter www.woertgen.de oder 09402/9838022.

IMPRESSUM

Amtsblatt der Gemeinde Wenzenbach



Das Amtsblatt der Gemeinde Wenzenbach erscheint monatlich und wird kostenlos an alle erreichbaren Haushalte des Verbreitungsgebietes verteilt.

Herausgeber, Druck und Verlag:

Verlag + Druck LINUS WITTICH KG,
(p.h.G.: E. Wittich)

Peter-Henlein-Straße 1, 91301 Forchheim, Telefon 09191/7232-0

Verantwortlich für den amtlichen Teil:

Der Erste Bürgermeister der Gemeinde Wenzenbach Sebastian Koch,
Hauptstraße 40, 93171 Wenzenbach.

Verantwortlich für den sonstigen redaktionellen Inhalt und den Anzeigenteil:

Peter Menne im Verlag + Druck LINUS WITTICH KG

Im Bedarfsfall sind Einzel Exemplare zum Versand außerhalb des Verbreitungsgebietes über den Verlag zum Preis von 0,40 Euro zzgl. Versandkostenanteil zu beziehen. Für Textveröffentlichungen gelten unsere Allgemeinen Geschäftsbedingungen. Namentlich gekennzeichnete Artikel geben nicht unbedingt die Meinung der Redaktion oder der redaktionell Verantwortlichen wieder.

Für Anzeigenveröffentlichungen und Fremdbeilagen gilt die z.Zt. gültige Anzeigenpreisliste des Verlages. Für nicht gelieferte Zeitungen infolge höherer Gewalt oder anderer Ereignisse kann höchstens Ersatz des Betrages für ein Einzel Exemplar gefordert werden. Weitergehende Ansprüche, insbesondere auf Schadenersatz, sind ausdrücklich ausgeschlossen.

Ihr Gebietsverkaufsleiter

„Ich berate Sie gerne bei Ihren gewerblichen Anzeigen.“

Rufen Sie mich an.“



Bernd

Lange

Tel. 0 84 31 / 95 65

Fax 0 91 91 / 72 32 42

Mobil 01 77 / 9 15 98 45

E-Mail [b.lange@](mailto:b.lange@wittich-forchheim.de)

wittich-forchheim.de

Im Verkaufsdienst für Sie da:

Violetta Windisch

Tel. 0 91 91 / 72 32-56

E-Mail v.windisch@wittich-forchheim.de



**VERLAG + DRUCK
LINUS WITTICH KG**

91301 Forchheim • Peter-Henlein-Straße 1

Tel. 09191/7232-0 • Fax: 09191/7232-30

Es ist genug **Brot**
für alle da **für die Welt**

www.brot-fuer-die-welt.de

... wenn wir miteinander teilen

Postbank Köln 500 500 500 BLZ 370 100 50

© Andres Rodriguez - fotolia.com

Gleich mitmachen!
**Berichten Sie über
Ihre Heimat.**
Veröffentlichen Sie
kostenlos Artikel.
www.localbook.de

**Wenzenbach.
Jetzt auch online in localbook.**

localbook, das sind: ausführliche Artikel zum Vereinsleben. Redaktionelle Nachrichten zu Verwaltung, Kirchen und Verbänden. Top aktueller Veranstaltungskalender. Spannende Berichte von Bürger-Reportern.

NEU: Artikel aus dem Amtsblatt der Gemeinde Wenzenbach finden Sie jetzt auch immer online in localbook.



localbook.de

Das lokale Nachrichten-Portal von LINUS WITTICH.

Sensoped® – Aktiv gegen Ihre Schmerzen

Was kann helfen, wenn der Fuß als Basis Körperstatik und Biomechanik stört?

Beinahe jeder Erwachsene kennt das Problem: Es zieht im Rücken, es schmerzt im Knie. Aber immer noch denkt bei diesen Beschwerden kaum jemand an seine Füße. Dabei wissen Fußexperten wie Rainer Rauch von der Firma Seidl Orthopädieschuhtechnik in Regensburg:

„Schmerzen in den Gelenken und im Rücken können direkte Folgen einer unbehandelten oder falsch behandelten Fußdeformität sein. Mit einer aktiven sensomotorischen Einlagenversorgung wie der Sensoped® mit StatikPlus kann man diese Beschwerden gezielt lindern!“

Drei Faktoren spielen bei den Schmerzen zusammen:

- die **skelettare Verschiebung** der Körperstatik vom Fuß her
- die daraus resultierende **muskuläre Falschprogrammierung**
- die **Störung der Biomechanik** in der Bewegung.

Ein Großteil aller Erwachsenen und bereits sehr viele Kinder weisen eine Fußdeformität auf. Doch schon ein „harmloser“ Knickfuß führt über die Beinsäule zu einem X-Bein. Und weil der Körper permanent nach statischem Ausgleich strebt, sorgt das X-Bein für ein Abkippen bzw. eine Verdrehung der Hüfte. Das wiederum führt zu einem Hohlkreuz oder Flachrücken, etc.

Hat der Körper das verschobene **Skelett** auf diese Weise „neu geordnet“, passt sich die **Muskulatur** an die Situation an, verkürzt sich auf der einen Seite und wird auf der anderen überdehnt. Weil der Mensch trotz allem noch „aufrecht“ steht und geht, speichert das Zentrale Nervensystem die Situation als „stabil“ ab. Schmerzen hat der betroffene Mensch da noch lange nicht.



Doch jetzt kommt die **Biomechanik** ins Spiel! Am Beispiel Knie lässt sich einfach zeigen, was passiert: Durch das X-Bein verengt sich der Gelenkspalt auf der einen Seite und drückt auf den Meniskus. Das Gelenk

wird mit weniger Gelenkflüssigkeit versorgt. Der Bewegungsablauf „hakt“ unmerklich bei jedem Schritt. Die Knorpel werden vorzeitig abgenutzt und geschädigt. Das selbe gilt für das Sprunggelenk, die Hüfte, das Iliosakralgelenk und Wirbel des Rückgrates. Dummerweise treten entsprechende Schmerzen mitunter erst nach Jahren auf, wenn die Gelenkflächen bereits geschädigt sind.



Wie kann man diese Entwicklung aufhalten bzw. rückgängig machen?

Die Antwort liegt in der Basis Fuß. Die sensomotorische Einlage Sensoped® greift aktiv

in die Körperstatik ein. Sie richtet das

Fersenbein auf und stabilisiert es dauerhaft von beiden Seiten. Dabei unterstützt die Sensoped® die natürliche Steigbügelwirkung der Unterschenkelmuskulatur, die vorher gestört war. Alle aufsteigenden Gelenke werden gerade ausgerichtet, die Gelenkspalte neutralisiert. Die Stützmuskulatur kann sich neu ausrichten und wird neutral programmiert.

Das eigentlich Geniale an der Sensoped® mit StatikPlus ist jedoch ihr physiodynamisches Material. Ein gesunder Fuß wirkt wie eine Feder mit spiraldynamischem Drall: Beim Auftreten rollt er von der Ferse zunächst über den Fußaußenrand und verlagert über den Mittelfuß auf den inneren Ballen. Schließlich rollt er über die große Zehe ab. Dabei dehnt sich das Fußgewölbe in der Belastungsphase und zieht sich in der Entlastungsphase zusammen. Eine Fußdeformation verhindert diesen natürlichen Abrollvorgang. Die AktivEinlage Sensoped® macht ihn wieder möglich:

Das Spezialmaterial der Sensoped®

- ist **so flexibel**, dass es das Dehnen und Zusammenziehen des Fußgewölbes erlaubt und
- **so rückstellfähig**, dass es den Fuß in den natürlichen Abrollmechanismus über Ferse, Fußaußenrand, Ballen und Großzehe zurückbringt.



Zehn Jahre Sensoped®

Gegen Vorlage dieses Coupons bekommen Sie



15 Prozent

auf unser asics

Sportschuhsortiment!

Aktionszeitraum bis 31.5.15 • Ein Gutschein pro Person und Paar.
Rabatt nicht mit anderen Aktionen kombinierbar.

Einsatzgebiete & besondere Merkmale

- Optimale Regulierung von Fußdeformation & Statik für alle Erwachsenen
- Gesunde Bewegungsprogrammierung bei Kindern zwischen 6 und 10
 - Leistungssteigerung und Verletzungsschutz für Sportler
- Statikregulierung und effektiver Gelenkschutz im Arbeitssicherheitsschuh
- Auf 1 mm fräsbearbeitbar ohne Verlust der Rückstellfähigkeit (z. B. Fußballschuh)
 - Lieferbar als ESD-leitfähig oder waschbar/desinfizierbar bis 70 Grad
- Individuelle Fräsung im CAD-gestützten Hightech-Fräscenter

Orthopädieschuhtechnik Franz Seidl GmbH • Roritzerstraße 4 • 93047 Regensburg • Telefon: 0941 51598
Kostenlose Kundenparkplätze direkt vor dem Haus • www.sensoped.de • www.schuh-seidl.de



bundesligabarometer.de
 bundesligabarometer.de ist Deutschlands größtes repräsentatives Sport-Umfrageportal. Fußball-Fans bewerten den aktuellen Spieltag.
Machen auch Sie mit!

Die Bundesliga-Fanbox zum 29. Spieltag

wird präsentiert von

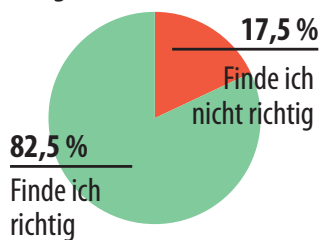
www.flyerdruck.de

Mehr unter:
www.LW-flyerdruck.de

Das Meinungsbarometer und weitere Ergebnisse zu aktuellen Themen rund um Fußball und der Bundesliga.

Allgemeine Ergebnisse

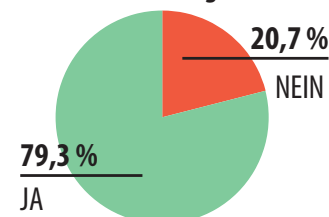
Wie findest du es, dass die DFL eine Beschränkung von Mehrfachbeteiligungen für die Bundesliga beschlossen hat?



Die optimale Bundesliga Mannschaft des letzten Spieltages setzt sich aus folgenden Mannschaften zusammen:



Bist du der Meinung, dass die Schiedsrichter bei den Spielern und Stars erfolgreicher Vereine eine andere Sprache sprechen, bzw. diese bevorzugen?



Top 3 Trainer des letzten Spieltages

Roger Schmidt
 Bayer 04 Leverkusen

1 Note: 1,37

Jürgen Klopp
 Borussia Dortmund

2 Note: 1,73

Viktor Skripnik
 Werder Bremen

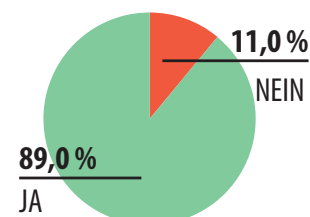
3 Note: 1,77

Hier könnte Ihre Anzeige stehen.

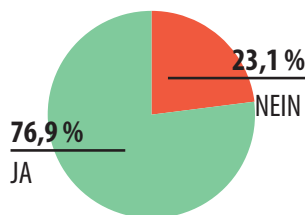
Interesse? Ich berate Sie gerne.

Christian Zenk Tel. (09191) 72 32-26
 E-Mail: c.zenk@wittich-forchheim.de

Findest du es gut, wenn Spieler Fehlentscheidungen von Schiedsrichtern auch zu ungunsten des eigenen Vereins korrigieren?



Findest du es nachvollziehbar, dass der FC Bayern immer die besten Spieler verpflichten will, um national und international noch besser zu werden und den Zuschauern etwas zu bieten?



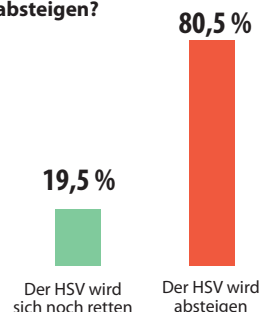
Was ist Ihre Meinung zu den Champions League-Ambitionen des FC Augsburg?

Champions League FC Augsburg		
	Ja	Nein
Der FC Augsburg wird die Qualifikation schaffen	13,6 %	86,4 %
Der FC Augsburg ist noch nicht soweit	92,8 %	7,2 %

Welche der folgenden Aufstiegsaspiranten würdest du gerne nächste Saison in der 1. Bundesliga sehen? (Mehrfachantworten möglich)

Aufstiegsaspiranten	
1. FC Kaiserslautern	73,2 %
Fortuna Düsseldorf	41,6 %
Karlsruher SC	36,6 %

Ist der HSV deiner Meinung nach noch zu retten, oder wird der Bundesliga-Dino erstmals absteigen?



Diese Seite ist ein Service von **LINUS WITTICH**



MITMACHEN.



Die Fans und Kunden der Vereine der Bundesliga sind die Basis für die Statistiken dieser Fan-Box.
Willst auch Du Deinen Verein bewerten?

**Werde TEIL der STIMME der FANS:
 REGISTRIEREN. MITMACHEN. DABEI SEIN.**

**Für DICH
 Deinen VEREIN
 und den SPORT.**

www.bundesligabarometer.de



Inh. Oliver Kaupp
Breitenbachstraße 18
72178 Lützenhardt
Nördlicher Schwarzwald
Telefon 0 74 43 / 96 62-0
Fax 0 74 43 / 96 62 60

**Inne halten - Abstand gewinnen -
würzig klare Schwarzwaldluft
schnuppern ...**

„Schwarzwaldversucherle“

Immer sonntags
bis donnerstags
oder freitags
tägl. kalt-warmes
Frühstücksbüfett,
Menüwahl aus
3 Gerichten
mit Salatbüfett

4 Übernachtungen HP
p.P.
ab 205,- €

5 Übernachtungen HP
p.P.
ab 246,- €

„Relaxwoche“

Anreisetage: Donnerstag,
Freitag oder Sonntag
tägl. kalt-warmes
Frühstücksbüfett,
Menüwahl aus 3 Gerichten
mit Salatbüfett
1x festliches 6-Gang-Menü am Samstag

7 Übernachtungen HP
p.P.
ab 355,- €

Unsere Pluspunkte!

Unser gemütliches, familiengeführtes Hotel in absolut ruhiger Lage, zwischen 2 kleinen Seen in Waldnähe gelegen, bietet Ihnen täglich neben einem großen kalt-warmen Frühstücksbüfett abwechslungsreiche Speisen-Menüwahl aus 3 Gerichten sowie ein Salatbüfett mit frischen, knackigen Salaten aus der Region.

Weitere Angebote finden Sie auf unserer Homepage
www.hotel-breitenbacher-hof.de oder
fordern Sie unseren ausführlichen Hausprospekt an.

Wir freuen uns auf Sie!!

www.wittich.de

Mit einer
ANZEIGE
hinterlassen
Sie einen
bleibenden
EINDRUCK

Ihre private **Kleinanzeige**

schon ab **5 €**

**ONLINE
BUCHEN!**

**Einfach, schnell
& bequem! AZweb**

unter www.wittich.de/Objekt2194

Das folgende Feld ausfüllen.
Kein Größtmuster!
Gilt nur für private Kleinanzeigen,
nicht für Familienanzeigen
(z. B. Danksagungen, Grüße usw.)
und nicht für geschäftliche Anzeigen

Wichtiger Hinweis!
Bitte beachten Sie beim Ausfüllen
dieses Bestellscheins unbedingt, dass
hinter jedem Wort oder hinter jeder
Zahl und hinter jedem Satzzeichen
ein Kästchen als Zwischenraum frei
bleibt!

Bis hierher kostet's 5 Euro.

Bis hierher kostet's 10 Euro.

Falls Chiffre gewünscht
bitte hier ankreuzen

Achtung!
Bei Chiffre-Anzeigen
kostet's 5,- Euro zusätzlich

Falls Belegexemplar gewünscht
bitte hier ankreuzen

Achtung!
Bei Belegexemplar
kostet's 2,- Euro zusätzlich

Bitte geben Sie unten Ihre genaue Anschrift an.
Legen Sie Ihrer Bestellung Bargeld bei.
Für Bankeinzug geben Sie bitte Ihre Bankverbindung an.
Bitte senden Sie alles an folgende Adresse:

VERLAG + DRUCK LINUS WITTICH KG
Kleinanzeigen - Postfach 223, 91292 Forchheim

Die Anzeige wird jeweils in der nächstmöglichen Ausgabe veröffentlicht.
Mit eventuell geringfügigen Kürzungen des Textes bin ich einverstanden.
Terminwünsche sind nicht möglich.

Name / Vorname

Straße / Hausnummer

PLZ / Ort

Kreditinstitut:

--	--	--	--	--	--	--	--	--	--	--	--	--	--	--	--	--	--	--	--

BLZ:

--	--	--	--	--	--	--	--	--	--	--	--	--	--	--	--	--	--	--	--

Kto.-Nr.:

Datum

Unterschrift

BANKEINZUG

BARGELD LIEGT BEI

Jetzt auch
ONLINE
buchen!
AZweb

Endlich
beginnt
die

Grillsaison



Einladung zur Spießerparty

Zu einem Spießler in unserem Sinne werden Sie nicht durch kleinkarierte Hemden, Ihr Auto oder Eigenheim, sondern durch eine waschechte Spießerparty!



Natürlich können Sie bei der Dekoration auf Kleinkariertes zurückgreifen, also bei Tischdecken und Servietten usw. Und dann gehören noch jede Menge Spieße dazu, aus Holz oder Metall, für Schaschlik und Co.

Wie werden Sie ein Spießler?

Was ein rechter Spießler ist, weicht seine Holzspieße immer vor dem Bestücken in kaltem Wasser ein, damit sie auf dem Grill nicht verbrennen. Auch Einölen hilft weiter.

Garnelenspieße

Damit schinden Sie echt Eindruck - nicht nur bei den Damen! Spießen Sie die Garnelen auf und legen Sie sie nur kurz auf den Grill, damit sie saftig bleiben. Ganz raffiniert ist es, Mangostücke dazwischen zu stecken. Vor dem Grillen die Spieße in einer Marinade aus Öl, gepresstem Knoblauch, etwas Salz und Pfeffer einlegen oder damit einpinseln. Von jeder Seite 2 Minuten, das reicht aus.

Griechische Hackspießchen

500 g Lamm- oder Rinderhackfleisch
1 kleine Zwiebel
1 Knoblauchzehe
1/2 EL Olivenöl
1/2 TL Zimt
1/2 Bund Minze
1 Ei
1-2 EL Semmelbrösel

Salz
schwarzer Pfeffer
200 g Schafskäse
Holzspieße, eingeölt oder gewässert

Zwiebel und Knoblauch schälen, fein hacken und im Olivenöl goldgelb dünsten. Die Kräuter kurz waschen, trockentupfen, hacken und zu den Zwiebeln dazugeben, kurz mit andünsten.

Hackfleisch mit der Zwiebelmischung, dem Ei und den Semmelbröseln in eine Schüssel geben. Mit Zimt, Salz und Pfeffer kräftig würzen und gut durchkneten.

Den Hackfleischteig in ca. 20 Portionen teilen, in jede Portion einen Schafskäsewürfel stecken, zu Würstchen formen und auf die eingeweichten Holzspieße stecken. Dann für eine Stunde in den Kühlschrank geben.

Die Spießchen auf dem heißen Holzkohलगrill auf einem geölten Rost ca. 5 Minuten von beiden Seiten grillen.

Vegetarisches ist farbenfroh

Kleine Kartoffeln (in der Schale halbgar vorgekocht) abwechselnd mit kleinen Zwiebeln, Cocktailtomaten und 2-3 cm starken Zucchini-scheiben aufspießen. Salzen und pfeffern - die Restwürze gibt ein Dip, selbst gekauft oder selbstgemacht. 10 Minuten in der Aluschale bei schwacher Glut grillen. Das Auge isst - nicht nur bei Vegetariern - mit!



Portugiesische Zitronen-Marinade

Saft einer Zitrone
1 Bund Zitronenmelisse oder Minze 4-6 EL gutes Olivenöl
1 Prise Zucker
etwas Salz und reichlich Pfeffer aus der Mühle

Die Kräuterzweige kurz waschen, dann trocken tupfen. Blätter von den Stielen zupfen und klein hacken. Zitronensaft mit Salz und Pfeffer sowie einer Prise Zucker verrühren. Wenn sich die Gewürze aufgelöst haben, das Öl unterrühren. Die Kräuter zum Schluss untermischen, Salz nur vorsichtig zugeben. Fertig! Passt zu Fleisch oder auch Wurst. Wegen der Säure nur bedingt für Fisch geeignet, der beim Grillen leicht zerfällt. Obwohl man in Portugal sehr gerne gegrillte Sardinen isst, die sehr schnell garen.

Sardinen ausnehmen, nicht schuppen, waschen und nur mit etwas grobem Meersalz würzen. Kurz grillen. Die Sardinen sind fertig, wenn sie beim Anfasen in Stücke fallen.

Amerikanisches Joghurtsalatdressing

200 g Joghurt natur
3 EL Sonnenblumen- oder Olivenöl
1 EL Weißweinessig
1/2 TL mittelscharfer Senf
1 Prise Zucker

Salz
frisch gemahlener schwarzer Pfeffer

1 Prise Cayennepfeffer

Alle Zutaten vermischen. Kann zu jeder Art von Blattsalat oder Gemüse gereicht werden. Außer dem frischen Sommergeschmack ist das das Beste daran!

Argentinische Grillsoße

1 Zwiebel
1 Knoblauchzehe
2 reife Tomaten
3-4 EL Pflanzenöl
Saft von 2 Limetten
1 1/2 TL Salz

Pfeffer nach Geschmack

je einige Zweige Petersilie und Pfefferminze. Gemüse und Kräuter fein hacken und mit dem Rest gut vermengen. Wer mag, gibt auch 1 TL Harissa dazu, das gibt Schärfe.

Die Soße reicht man in Argentinien zu Rindfleischspießen.

KFZ-Meisterbetrieb WALZER



**DI + DO
HU + AU- Abnahme**



- Verkauf von Neu- und Importfahrzeugen
- Kundendienst mit Mobilitätsgarantie
- Frontscheibenreparatur
- Kundenersatzfahrzeuge
- Chiptuning mit Garantie
- Günstige Reifeneinlagerung

- Unfallinstandsetzung
- Klima-Service
- Achsvermessung
- Autoverglasung
- Reifenservice

www.kfz-walzergo1a.de

Bräuweg 6 · 93173 Wenzenbach-Roith · ☎ 0 94 07 / 18 06 · Fax 32 82 · info@kfzwalzer.de



VORSICHT – LIEBESGEFAHR!



Partner fürs Leben gesucht?

Oder nur der Partner für den nächsten Skat-
abend? Egal, wen Sie suchen, jetzt schnell
ONLINE schalten unter: www.wittich.de

Nutzen Sie die vielen Vorteile der
Kleinanzeigen. Denn hier sind Käufer und
Verkäufer zur gleichen Zeit am richtigen Ort.
Und das nicht irgendwo in Deutschland,
sondern direkt vor Ihrer Haustür!

Elektro Adlhoch Verkauf von Haushalts-Großgeräten

Neugeräte

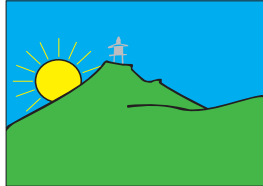
z.B. Constructa-Waschmaschine 1400 U/Min. € **399,00**
inkl. Lieferung, Anschluss und Altgeräteentsorgung
- solange Vorrat reicht



Gebrauchtgeräte mit 6 Monaten Garantie
Reparaturservice und Ersatzteilbeschaffung
für alle gängigen Fabrikate

Adolf-Schmetzer-Str. 20 • 93055 Regensburg
Tel. 09 41/79 30 84

Mo. - Fr. 9.30 - 11.30 Uhr,
Mo., Do., Fr. 14.00 - 18.00 Uhr, Di. 16.00 - 18.00 Uhr



SCHLOSSBERG
RESIDENZ

Mietwohnungen im „betreuten Wohnen“

Die Schlossberg Residenz

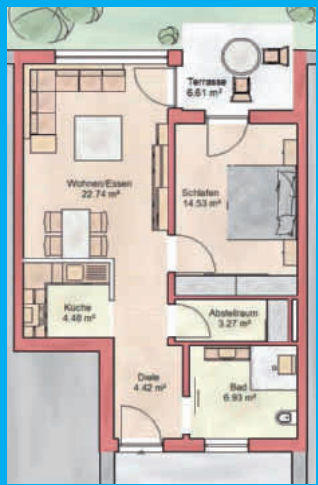
Wohnen mit Service im Herzen von Regensburg

*Stilvolles
Wohnambiente
für die Zukunft*

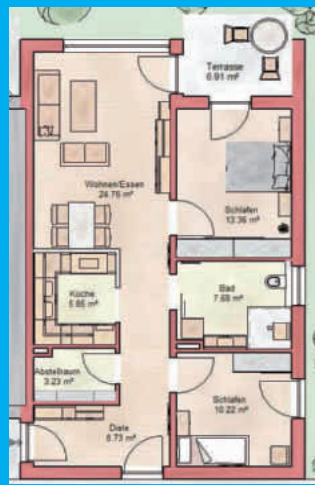
Wir errichten für Sie einzigartige 2- und 3-Zimmer Wohnungen
im Herzen von Regensburg (ehemaliges Gelände „altes Krankenhaus“)!

Die Wohnanlage „Betreutes Wohnen Schlossberg Residenz“ bietet Ihnen trotz Pflege-
bedürftigkeit die Chance, so lange wie möglich in Ihren eigenen vier Wänden leben zu können.

Wohnungstyp B
Erdgeschoss
2 Zimmer, Küche, Bad



Wohnungstyp D
Erdgeschoss
3 Zimmer, Küche, Bad



**Tag der offenen Tür
am 14. Juni!**



Wir übersenden Ihnen gerne ein detailliertes Exposé
und beantworten Ihnen alle Fragen,
die noch offen geblieben sind.

Schlossberg Residenz GmbH & Co. KG
Pfälzerstraße 11 • 93128 Regensburg
Telefon: 094 02/93 18 - 28

AUTO-MASS GMBH 

Rgb.-Gonnorsdorf
Böhmerwaldstr. 99
93173 Wenzenbach

 zertifiziert nach
AltAuto-Verordnung

**- zertifizierte
Autoverwertung**

- Kfz-Meisterbetrieb

☎ 0941 / 6 77 90
Fax 0941 / 6 42 57

internet: www.auto-mass.de
e-mail: wmass@auto-mass.de

Partner im
allcar
Recycling

- An- und Verkauf von :

- geb. Fahrzeugen
- Unfallautos und Totalschäden
- Entsorgung von Altautos mit Verwertungsnachweis

 **Meisterbetrieb
der Kfz-Innung**

neue und gebrauchte Pkw-Ersatzteile

GARTEN- UND LANDSCHAFTSBAU

Natur u. Kunststeinhandel
Minibagger- u. Kleinladerarbeiten **SCHARF**

- Gartengestaltung
- Pflasterbau
- Steinbau
- Teichbau
- Zaunbau
- Terrassenbeläge
- Carports und Pergolen
- Pflege- u. Rodungsarbeiten

Mitterfeldweg 13 · 93173 Wenzenbach
Mobil: 0171/438 1704 · Fax 09407/36 95



Garten 

www.garten-schaffer.de **Schaffer**
GmbH



Das neue Gartenjahr beginnt!

Freuen Sie sich auf die **Natur im Frühling**.
Wer möchte da nicht jede freie Minute im Freien genießen.

Bringen Sie Ihren Garten in Form,
wir helfen Ihnen gerne dabei.

Wir bieten Ihnen eine riesige Auswahl an
hochwertigen Baumschulpflanzen
als Containerpflanzen, jederzeit pflanzbereit.

Ihr Familienunternehmen mit viel Leidenschaft
für Blumen und Pflanzen aller Art.

Baumschulenstrasse 1 · 93083 Obertraubling · Telefon: 09401/50064
Gartenmarkt · Gärtnerei

Genuss für Auge, Ohr und Gaumen

Kunstaustellungen, Jazzkonzerte und kulinarische Spezialitäten,
das alles finden Sie bei uns unter einem Dach.

Unsere Öffnungszeiten:
So 11 - 14 Uhr | Mo 18 - 01.00 Uhr | Di - Sa 11 - 01 Uhr

Feste feiern, wie sie fallen!
Hochzeiten, Geburtstage, Jubiläums-, Firmen- und Weihnachts-
feiern... Oder einfach einen schönen Abend genießen!

Restaurant Leerer Beutel
Bertoldstraße 9 | 93047 Regensburg
Tel. 0941 58997 | Fax 0941 565734
info@leerer-beutel.de



www.leerer-beutel.de

*Wir nehmen
Service
wörtlich!* **FUCHS**

**HEIZUNG · SANITÄR
SOLARTECHNIK
KUNDENDIENST**

Spitz 7 · 93177 Althenthann
Telefon: (0 94 08) 13 83 · Fax: 86 91 98

[flyerdruck.de](http://www.flyerdruck.de) | Die Online-Druckerei
von LINUS WITTICH
www.LW-flyerdruck.de

Markisen · Jalousien · Wintergarten-Beschattungen · Terrassendächer

30 Jahre Mabo-Sonnenschutz · „Jubiläumspreise“




mabo 
SONNENSCHUTZ

Harteringer Weg 12 · 93083 Obertraubling
Gewerbegebiet Nord

Tel. 09401 96020 · Fax 960222 · www.mabo-markisen.de · kontakt@mabo-markisen.de