

# AMTSBLATT

DER  
GEMEINDE



# WENZELBACH

Jahrgang 28

Samstag, 27. Juni 2009

Nummer 6



## Bürgerfest 2009

Am 25. und 26. Juli findet rund um das Rathaus das diesjährige Bürgerfest statt.





## Redaktionsschluss

für die Juli-Ausgabe ist Freitag, 17. Juli 2009.

### Vollzug des Baugesetzbuches

#### hier: Bebauungsplan „Zeitlhof I“

Der Bauausschuss der Gemeinde Wenzenbach hat in der Sitzung am 29. Juli 2008 für das Gebiet „Zeitlhof I“ einen Bebauungsplan in der Fassung vom April 2008, zuletzt redaktionell geändert aufgrund des Beschlusses vom 29. Juli 2008, als Sitzung beschlossen. Bestandteil des Beschlusses ist die integrierte Grünordnung mit Umweltbericht, die textlichen Festsetzungen, der Bestandsplan Nutzung und Vegetation und der Plan für die Ausgleichsmaßnahmen.

Daher kann der Bebauungsplan mit der Bekanntmachung in Kraft treten.

Der von Ingenieurbüro BBI ausgearbeitete Bebauungsplan mit Grünordnungsplan und der zusammenfassenden Erklärung gemäß § 10 Abs. 4 BauGB liegt daher samt Erläuterungsbericht ab Veröffentlichung dieser Bekanntmachung im Rathaus in Wenzenbach, Hauptstraße 40, Zimmer 1.05 während der allgemeinen Öffnungszeiten öffentlich aus. Der Bebauungsplan mit Grünordnungsplan sowie der Erläuterungsbericht und der zusammenfassenden Erklärung kann dort eingesehen werden.

Die Öffnungszeiten der Gemeindeverwaltung sind:

Montag, Dienstag, Donnerstag, Freitag: 8.00 bis 12.00 Uhr

Dienstag: 15.00 bis 18.00 Uhr

Donnerstag: 14.00 bis 16.00 Uhr

Gemäß § 10 des Baugesetzbuches wird der Bebauungsplan mit dem Tage der Bekanntmachung rechtsverbindlich (§ 10 Abs. 3 Satz 4 BauGB).

Auf die Vorschriften des § 44 Abs. 3 Satz 1 und 2, sowie Abs. 4 Baugesetzbuch über die fristgemäße Geltendmachung etwaiger Entschädigungsansprüche für Eingriffe in eine bisher zulässige Nutzung durch diese Bebauungsaufstellung und über das Erlöschen von Entschädigungsansprüchen wird hingewiesen. Die o.a. Vorschriften lauten wie folgt:

“§ 44 Abs. 3 Satz 1 und 2 und Abs. 4 BauGB: “Der Entschädigungsberechtigte kann Entschädigung verlangen, wenn die in den §§ 39 bis 42 BauGB bezeichneten Vermögensnachteile eingetreten sind. Er kann die Fälligkeit des Anspruchs dadurch herbeiführen, dass er die Leistung der Entschädigung schriftlich bei dem Entschädigungspflichtigen beantragt.

Ein Entschädigungsanspruch erlischt, wenn nicht innerhalb von drei Jahren nach Ablauf des Kalenderjahrs, in dem die in Abs. 3 Satz 1 BauGB bezeichneten Vermögensnachteile eingetreten sind., die Fälligkeit des Anspruchs herbeigeführt wird.”

“215 Abs. 1 BauGB: “Unbeachtlich werden

1. eine nach § 214 Abs. 1 Satz 1 Nr. 1 bis 3 beachtlich Verletzung der dort bezeichneten Verfahrens- und Formvorschriften,
2. eine unter Berücksichtigung des § 214 Abs. 2 beachtliche Verletzung der Vorschriften über das Verhältnis des Bebauungsplans und des Flächennutzungsplans und
3. nach § 214 Abs. 3 Satz 2 beachtliche Mängel des Abwägungsvorgangs, wenn sie nicht innerhalb eines Jahres seit Bekanntmachung des Flächennutzungsplanes oder der Sitzung schriftlich gegenüber der Gemeinde unter Darlegung des die Verletzung begründenden Sachverhalts geltend gemacht worden sind. Satz 1 gilt entsprechend, wenn Fehler nach § 214 Abs. 2a beachtlich sind.”

Wenzenbach, den 22.06.2009

Gemeinde Wenzenbach

Josef Schmid

1. Bürgermeister



### Verordnung über die Anleinpflcht von großen Hunden und Kampfhunden

Die Gemeinde Wenzenbach erlässt aufgrund Art. 18 Abs. 1 des Gesetzes über das Landesstrafrecht und das Verordnungsrecht auf dem Gebiet der öffentlichen Sicherheit und Ordnung (Landesstraf- und Verordnungs-gesetz) LStVG (BayRS 2011-2-I) folgende Verordnung:

#### § 1 Halten von Hunden

(1) Wer Hunde in öffentlichen Anlagen oder auf öffentlichen Wegen, Straßen und Plätzen mit sich führt, hat dies so zu tun, dass andere nicht gefährdet, geschädigt oder belästigt werden. Zur Verhütung von Gefahren für Leben, Gesundheit und Eigentum wird das frei Umherlaufen von großen Hunden und Kampfhunden in den öffentlichen Anlagen, sowie auf öffentlichen Wegen, Straßen und Plätzen entsprechend den Absätzen 2 bis 6 eingeschränkt.

(2) Kampfhunde sind auf allen Wegen, Straßen und Plätzen im gesamten Gemeindegebiet zu jeder Tages- und Nachtzeit stets an einer reißfesten Leine von höchstens 1,20 Meter Länge zu führen.

(3) Innerhalb der im Zusammenhang bebauten und auf den Anlagen in einer Karte dargestellten und rot eingekreisten Ortsteile

- Wenzenbach (Anlage 1.1, 1.2 und 1.3)
- Fußenberg (Anlage 2)
- Gonnernsdorf (Anlagen 3.1 und 3.2)
- Grafenhofen (Anlage 4)
- Grünthal (Anlage 5)
- Hauzenstein (Anlage 6)
- Irlbach (Anlage 7)
- Probstberg und Nebenorte (Anlage 8)
- Roith (Anlage 9)
- Thanhausen (Anlage 10)
- Thanhof (Anlage 11)

müssen leinenpflichtige Hunde angeleint werden. Es dürfen nur reißfeste Leinen verwendet werden. Die Höchstlänge der Leinen beträgt 2,00 Meter.

(4) Außerhalb der im Zusammenhang bebauten Ortsteile müssen auf allen öffentlichen Sport- und Naherholungsflächen große Hunde angeleint werden. Es dürfen nur reißfeste Leinen verwendet werden. Die Höchstlänge der Leinen beträgt 2,0 m.

Als Sport- und Naherholungsflächen gelten insbesondere folgende in den Anlagen in einer Karte grün eingekreisten oder dargestellten Wege und Flächen:

- der Radweg R 1 Regensburg – Falkenstein von der Stadtgrenze Regensburg bis zur Gemeindegrenze Bernhardswald (Anlage 12)
- die Fußballplätze, Beachvolleyballplätze, Tennisplätze, Eisstockbahn sowie die Nebenanlagen an Jahnweg und Roither Weg (Anlage 13)
- der Wanderweg nach Kürn zwischen Talblick und der Gemeindegrenze Bernhardswald (Anlage 14)
- die als Radweg genutzte Hölzlhofstraße zwischen dem Radweg R 1 und der Gemeindegrenze Zeitlarn (Anlage 15)
- der Spielplatz am Weihermühlweg (Anlage 16)
- der Spielplatz am Heiglauerweg (Anlage 17)
- der Abenteuerspielplatz und Grillplatz zwischen Kapellenweg und Im Weihertal (Anlage 18)
- der Spielplatz bei Forstacker (Anlage 19)
- der Weg südlich der B 16 zwischen der Pestalozzistraße und der Oberlindhofstraße (Anlage 20)
- der Spielplatz in Irlbach (Anlage 21)

(5) Die Person, die einen Kampfhund oder einen leinenpflichtigen Hund führt, muss dabei jederzeit in der Lage sein, das Tier körperlich zu beherrschen.

(6) Von Kinderspielplätzen und deren näherem Umgriff sind Kampfhunde und leinenpflichtige Hunde fernzuhalten; auch ein Mitführen an der Leine in diesen Bereichen ist nicht gestattet.

## § 2 Begriffsbestimmungen

(1) Als leinenpflichtige Hunde werden große Hunde mit einer Schulterhöhe von mindestens 50 cm angesehen. Zu den großen Hunden gehören stets erwachsene Hunde der Rassen Schäferhund, Boxer, Dobermann und Deutsche Dogge.

(2) Als Kampfhunde gelten Hunde, die auf Grund rassespezifischer Merkmale, Zucht oder Ausbildung als gesteigert aggressiv und gefährlich gegenüber Menschen und Tieren anzusehen sind.

1. Bei den folgenden Rassen und Gruppen von Hunden, sowie deren Kreuzungen untereinander oder mit anderen Hunden wird die Eigenschaft als Kampfhund stets vermutet:

- Pit-Bull
- Bandog
- American Staffordshire Terrier
- Staffordshire Bullterrier
- Tosa-Inu.

2. Bei den folgenden Rassen von Hunden wird die Eigenschaft als Kampfhunde vermutet, solange nicht der zuständigen Behörde für die einzelnen Hunde nachgewiesen wird, dass diese keine gesteigerte Aggressivität und Gefährlichkeit gegenüber Menschen oder Tieren aufweisen:

- Alano
- American Bulldog
- Bullmastiff
- Bullterrier
- Cane Corso
- Dog Argentino
- Dogue de Bordeaux
- Fila Brasileiro
- Mastiff
- Mastin Espanol
- Mastino Napoletano
- Perro de Presa Canario (Dogo Canario)
- Perro de Presa Mallorquin
- Rottweiler.

Dies gilt auch für Kreuzungen dieser Rassen untereinander oder mit anderen als den von Absatz 2 erfassten Hunden.

3. Unabhängig hiervon kann sich die Eigenschaft eines Hundes als Kampfhund im Einzelfall aus seiner Ausbildung mit dem Ziel einer gesteigerten Aggressivität oder Gefährlichkeit ergeben.

## § 3 Ausnahmen

Vom Geltungsbereich der Verordnung sind ausgenommen:

- a) Blindenführhunde
- b) Diensthunde der Polizei, des Strafvollzugs, des Bundesgrenzschutzes, der Zollverwaltung, der Bundesbahn und der Bundeswehr im Einsatz.
- c) Hunde, die zum Hüten einer Herde eingesetzt sind.
- d) Hunde, die die für Rettungshunde vorgesehenen Prüfungen bestanden haben und als Rettungshunde für den Zivilschutz, den Katastrophenschutz oder den Rettungsdienst eingesetzt sind,
- e) im Bewachungsgewerbe eingesetzte Hunde, soweit der Einsatz dies erfordert,
- f) Jagdhunde während der Ausübung der Jagd.

## § 4 Ordnungswidrigkeiten

Nach Art. 18 Abs. 3 LStVG i.V.m. § 17 des Gesetzes über Ordnungswidrigkeiten (OwiG) kann mit Geldbuße bis zu 1.000 Euro belegt werden, wer vorsätzlich oder fahrlässig

1. entgegen § 1 Abs. 2 bis 4 einen Kampfhund oder einen leinenpflichtigen Hund mit sich führt, ohne ihn an einer vorschriftsmäßigen Leine zu halten;
2. entgegen § 1 Abs. 5 einen Kampfhund oder einen leinenpflichtigen Hund angeleint ausführt oder von einer Person ausführen lässt, obwohl er oder sie nicht in der Lage ist, den Hund körperlich zu beherrschen;

3. entgegen § 1 Abs. 6 einen Kampfhund oder einen leinenpflichtigen Hund auf einem Kinderspielplatz oder in dessen näherem Umgriff mit sich führt.

## § 5 Inkrafttreten, Gültigkeitsdauer

Diese Verordnung tritt am 01. Juli 2009 in Kraft und gilt 20 Jahre. Gleichzeitig tritt die Verordnung vom 25. März 2009 außer Kraft.

Wenzenbach, den 26. Mai 2009

Schmid

1. Bürgermeister

siehe hierzu auch Seite 4 - 15



## Erreichbarkeit und Öffnungszeiten Gemeindeverwaltung

Telefon.....09407/309-0  
Telefax.....09407/309-160  
E-Mail.....Gemeinde.Wenzenbach@realgb.de  
Internet.....www.wenzenbach.de

### Öffnungszeiten:

Montag.....8 bis 12 Uhr  
Dienstag.....8 bis 12 Uhr und 15 bis 18 Uhr  
Mittwoch.....ganztäglich geschlossen  
Donnerstag.....8 bis 12 Uhr und 14 bis 16 Uhr  
Freitag.....8 bis 12 Uhr

## Sommerferienaktion der Gemeinde Wenzenbach



### für Kinder im Alter von neun bis dreizehn Jahren.

Die Fahrten finden in der Zeit von Montag 10.08. bis Freitag 14.08.2009, außer am Mittwoch 12.08. statt.

### Voraussichtliche Tagesziele:

- Bayerischer Wald Theateraufführung

- Freizeitpark Geiselwind
- Schifffahrt nach Kelheim
- Lochgefängnis Nürnberg

Mit Ausnahme des Tages, der Fahrt nach Geiselwind, ist an den Nachmittagen noch ein Besuch in einem Hallen- oder Freibad eingeplant.

Da sich auf Grund des Wetters kurzfristige Programmänderungen ergeben können, sollten die Kinder täglich das Badezeug dabei haben.

Die Kinder müssen sich selbst verköstigen.

Getränke sind im Bus für 0,50 EUR erhältlich. Aus dem Erlös des Getränkeverkaufs erhalten die Kinder zum Abschluss der Ferienfahrt ein Eis.

### Teilnahmebeiträge:

Erstes Kind einer Familie 55,— EUR  
Zweites Kind einer Familie 50,— EUR

Weitere Kinder einer Familie, sowie Kinder von Sozialhilfeempfängern können kostenlos teilnehmen.

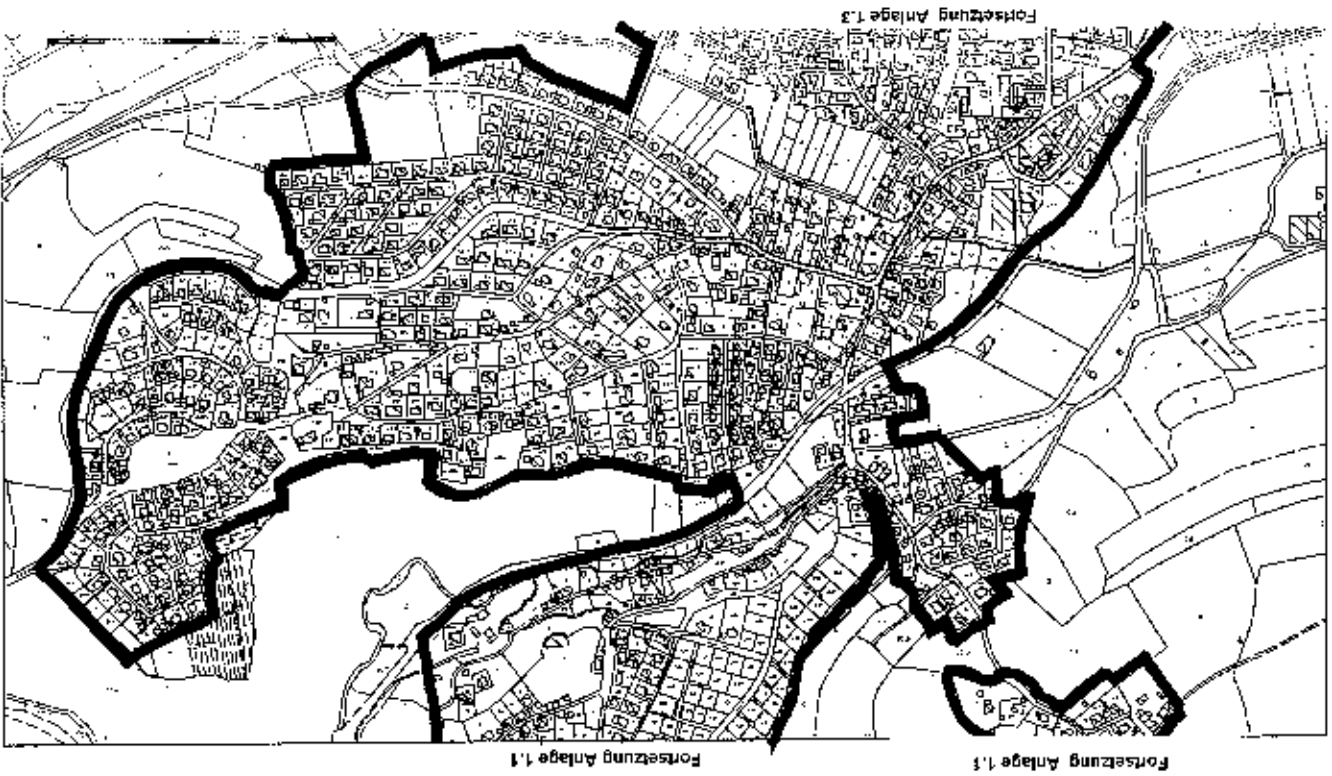
**Anmeldung:** In der Gemeindebücherei zu den Öffnungszeiten. Telefonische Anmeldungen sind nicht möglich.

Anmeldeschluss: Freitag 17. 07.2009

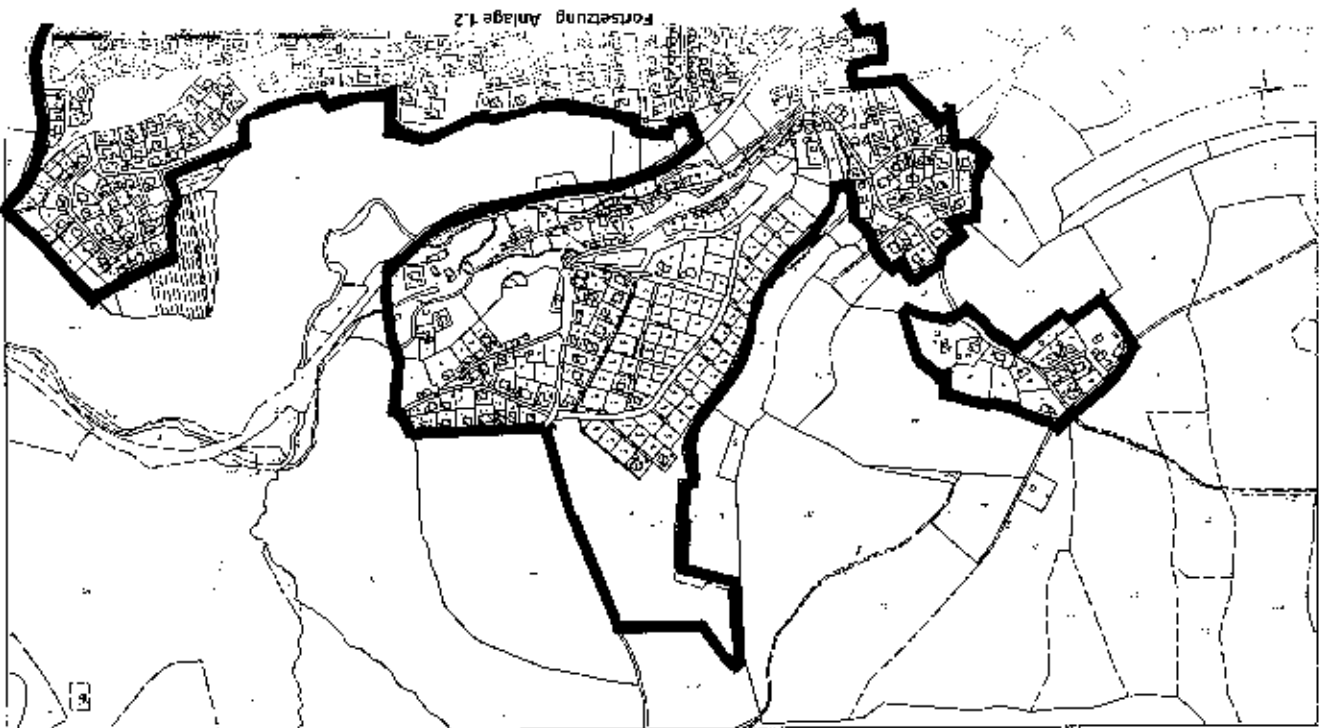
Der Teilnahmebeitrag ist bei der Anmeldung zu entrichten.

Fortsetzung Seite 16

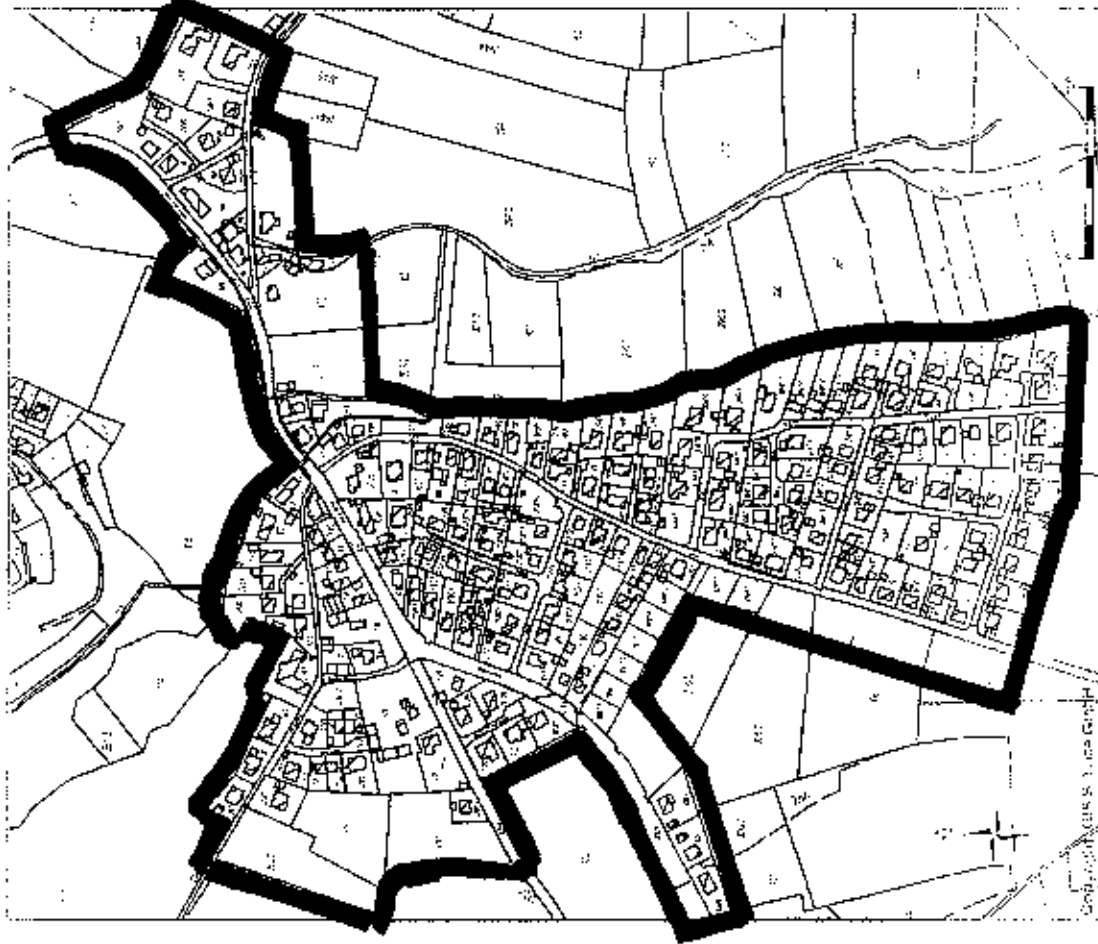
**Anlage 1.2**  
zur Verordnung über die Anleimpflicht von großen Hunden und Kampfhunden vom 26. Mai 2009



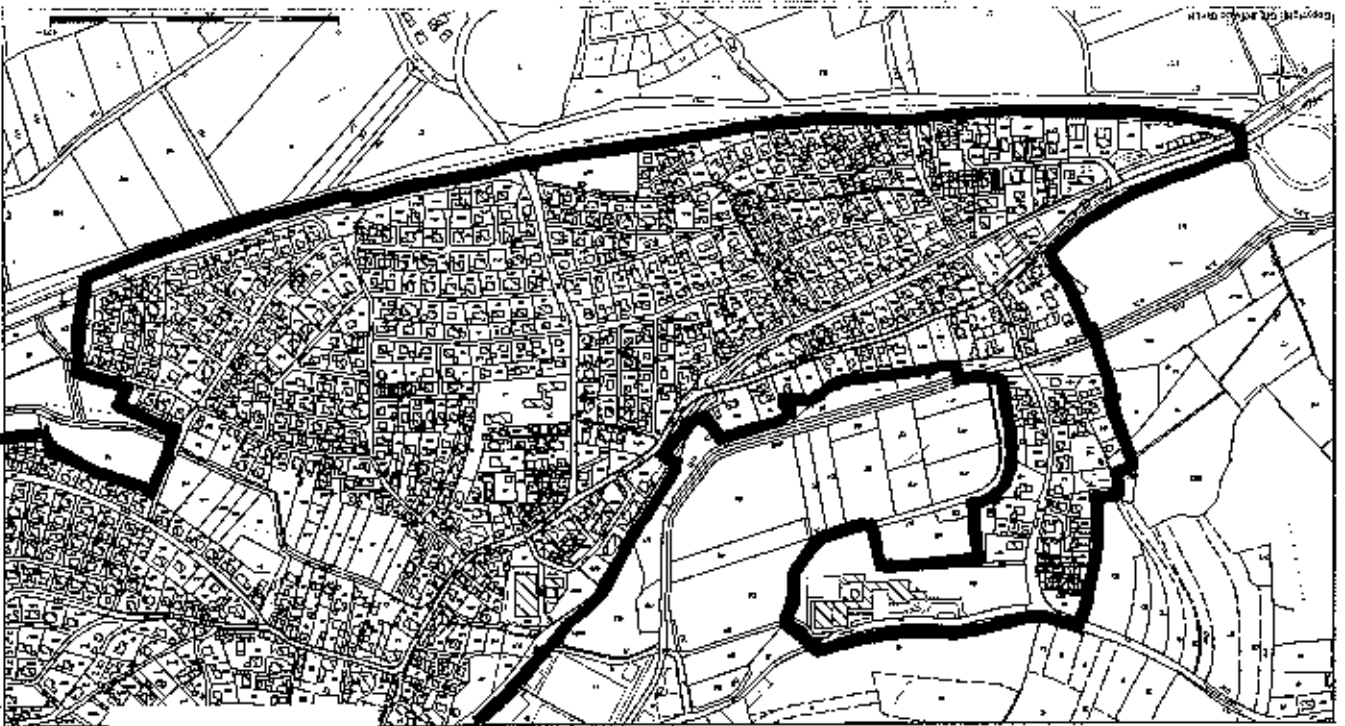
**Anlage 1.1**  
zur Verordnung über die Anleimpflicht von großen Hunden und Kampfhunden vom 26. Mai 2009



Anlage 2  
zur Verordnung über die Anleinpflcht von großen Hunden und Kampfhunden vom 26. Mai 2009



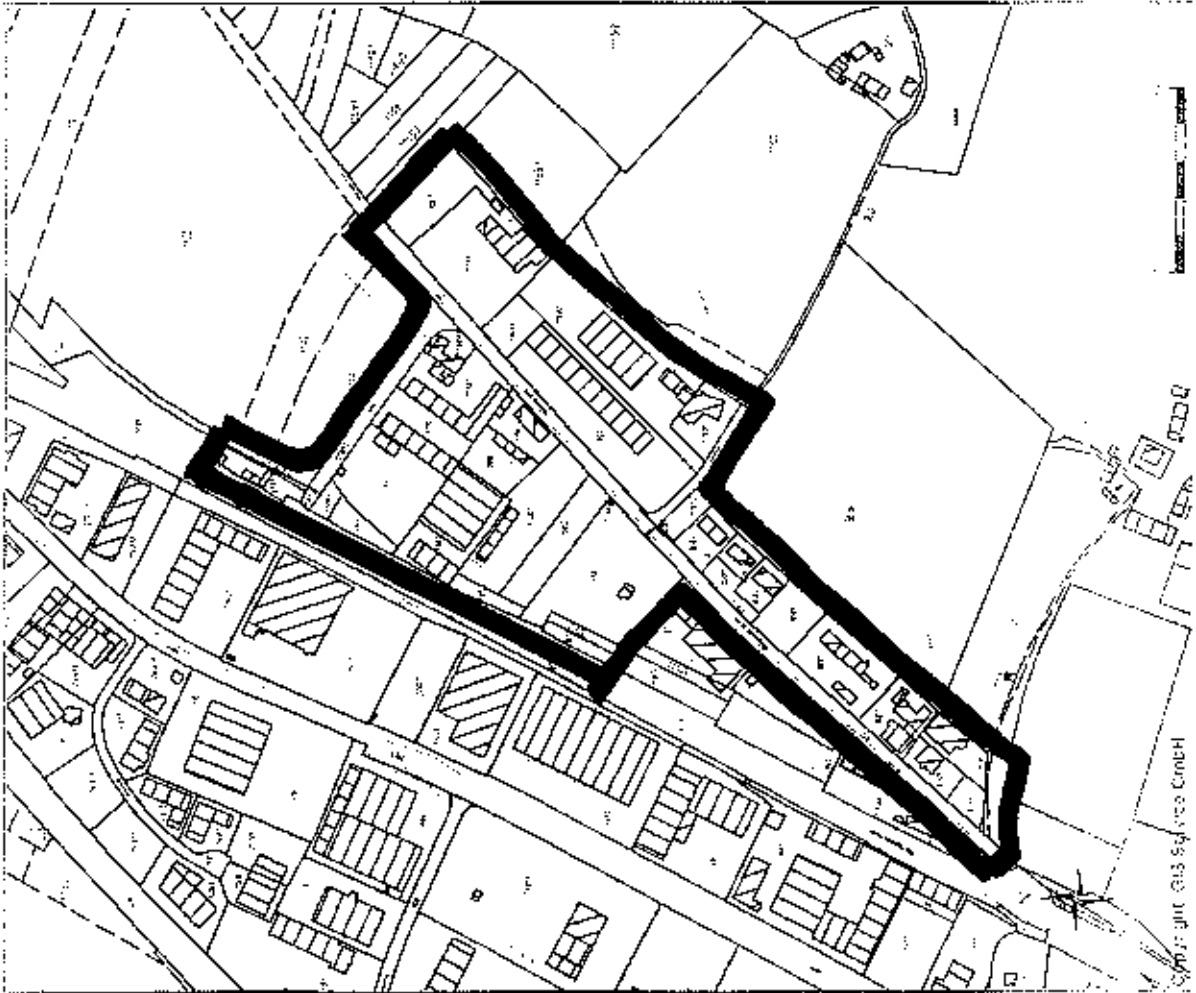
Anlage 1,3  
zur Verordnung über die Anleinpflcht von großen Hunden und Kampfhunden vom 26. Mai 2009



Fortsetzung Anlage 1,2

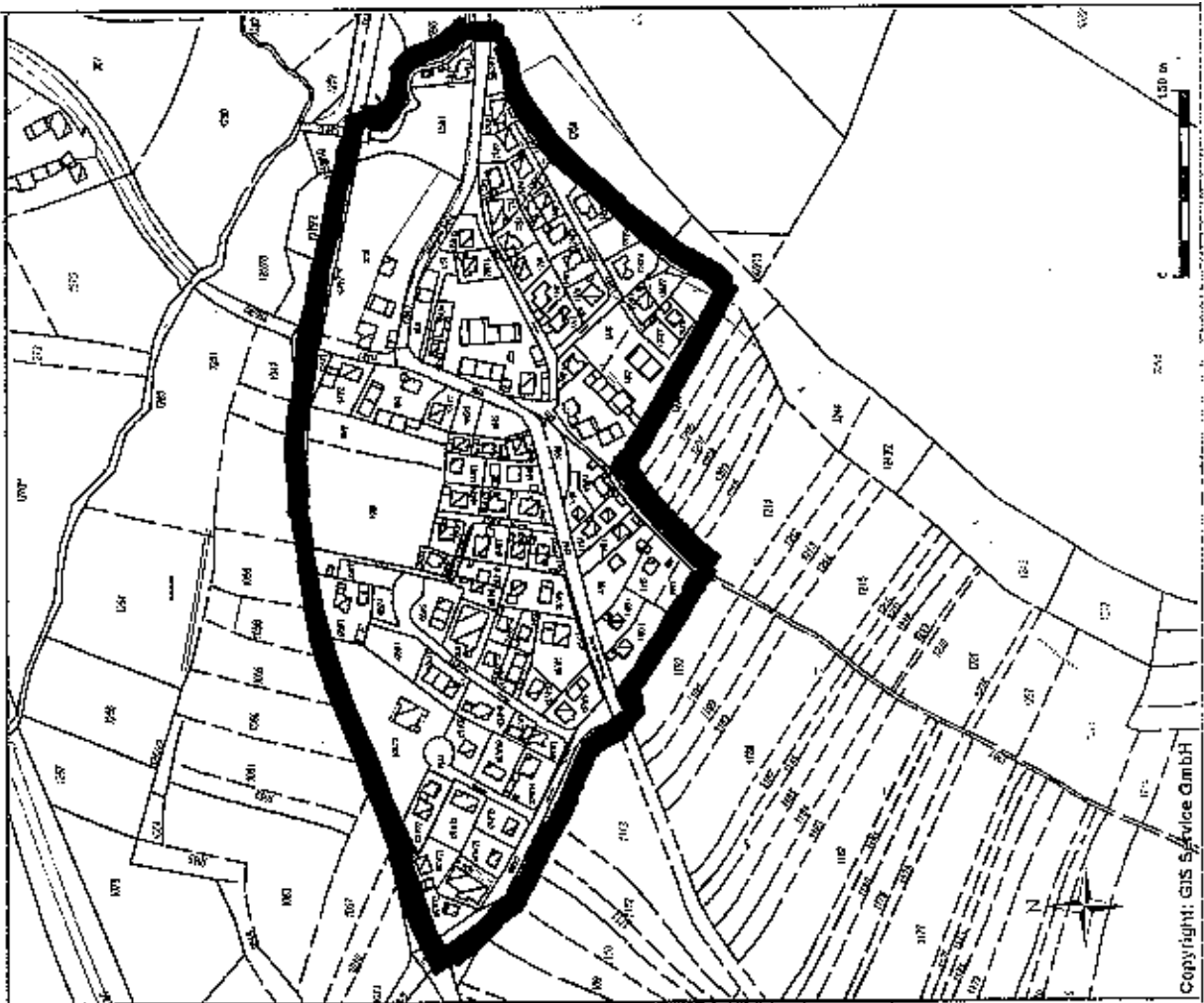
Anlage 3.2

zur Verordnung über die Anleinpflcht von großen Hunden und Kampfhunden vom 26. Mai 2009

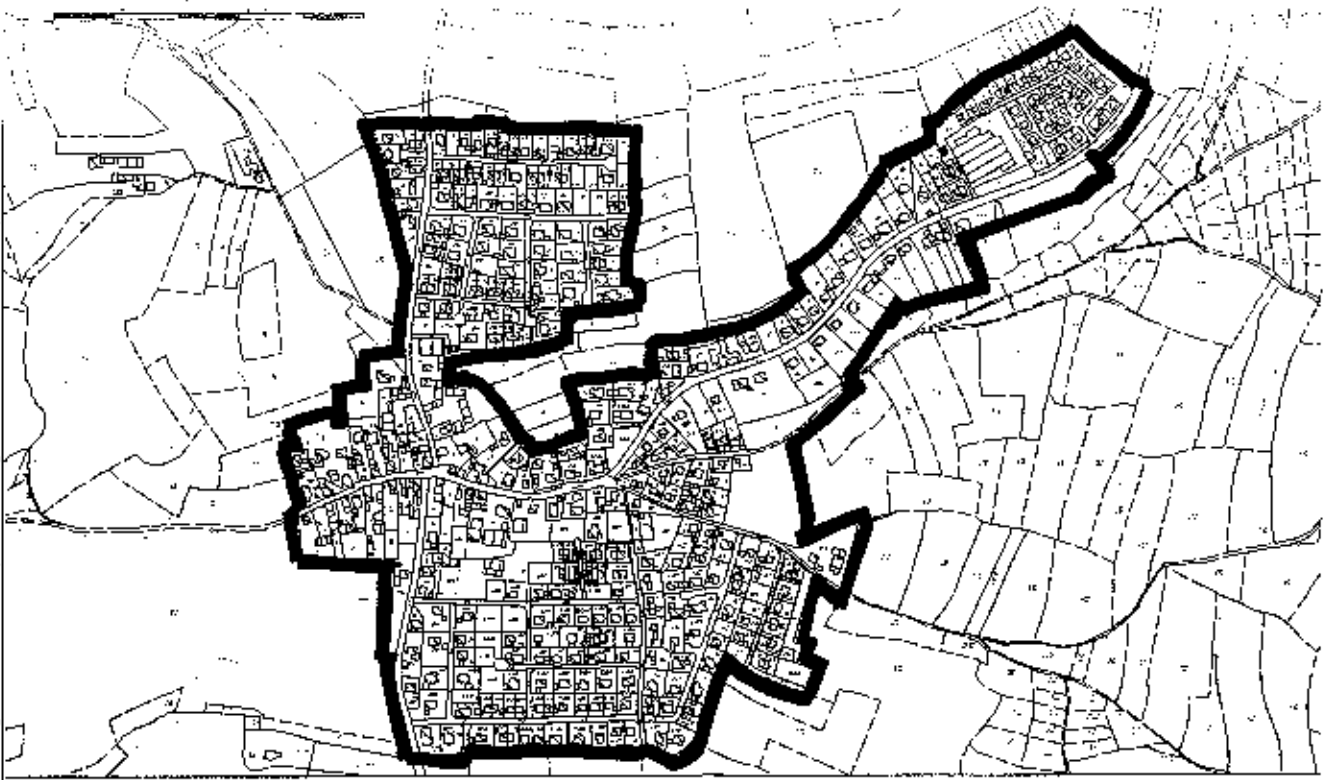


Anlage 3.1

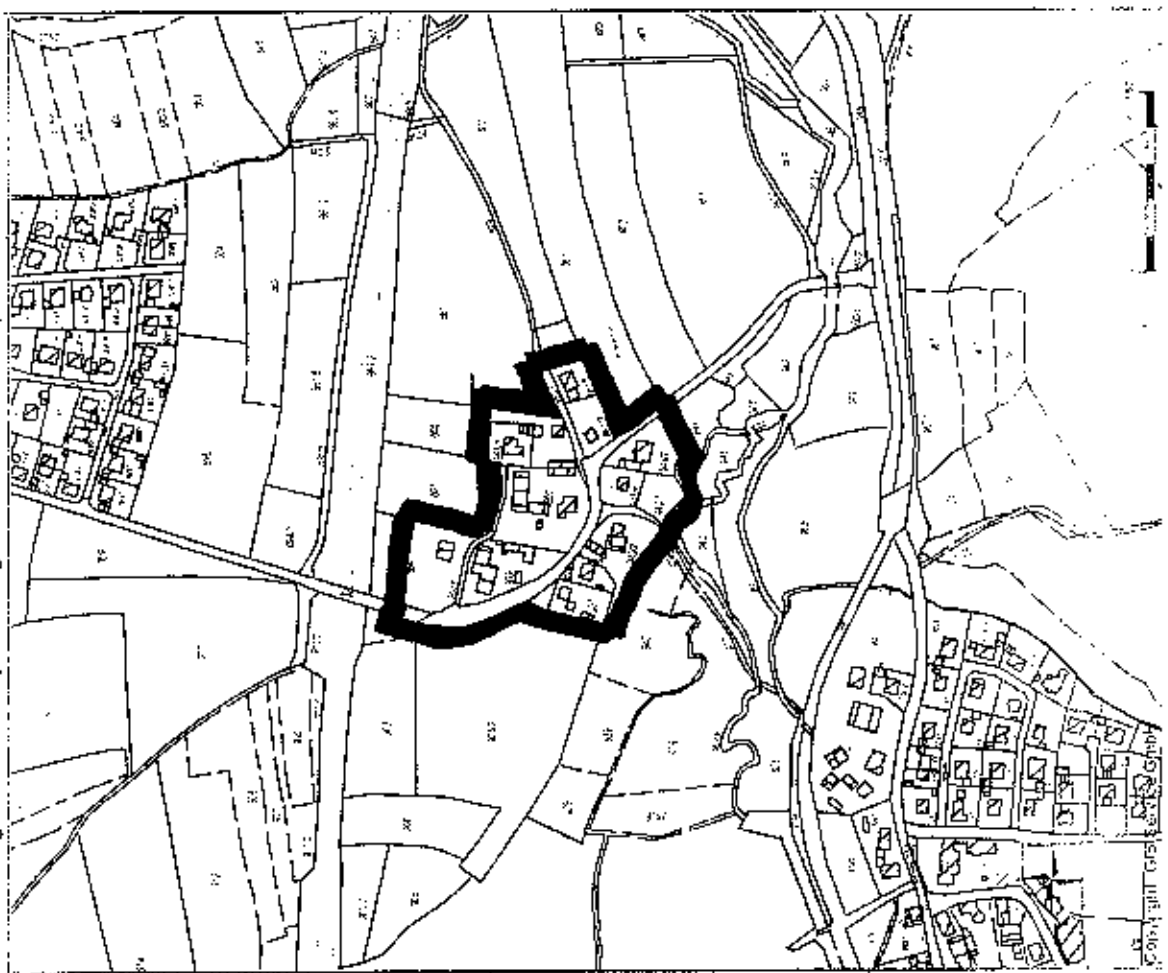
zur Verordnung über die Anleinpflcht von großen Hunden und Kampfhunden vom 26. Mai 2009



**Anlage 5**  
zur Verordnung über die Anleimpflicht von großen Hunden und Kampfhunden vom 26. Mai 2009

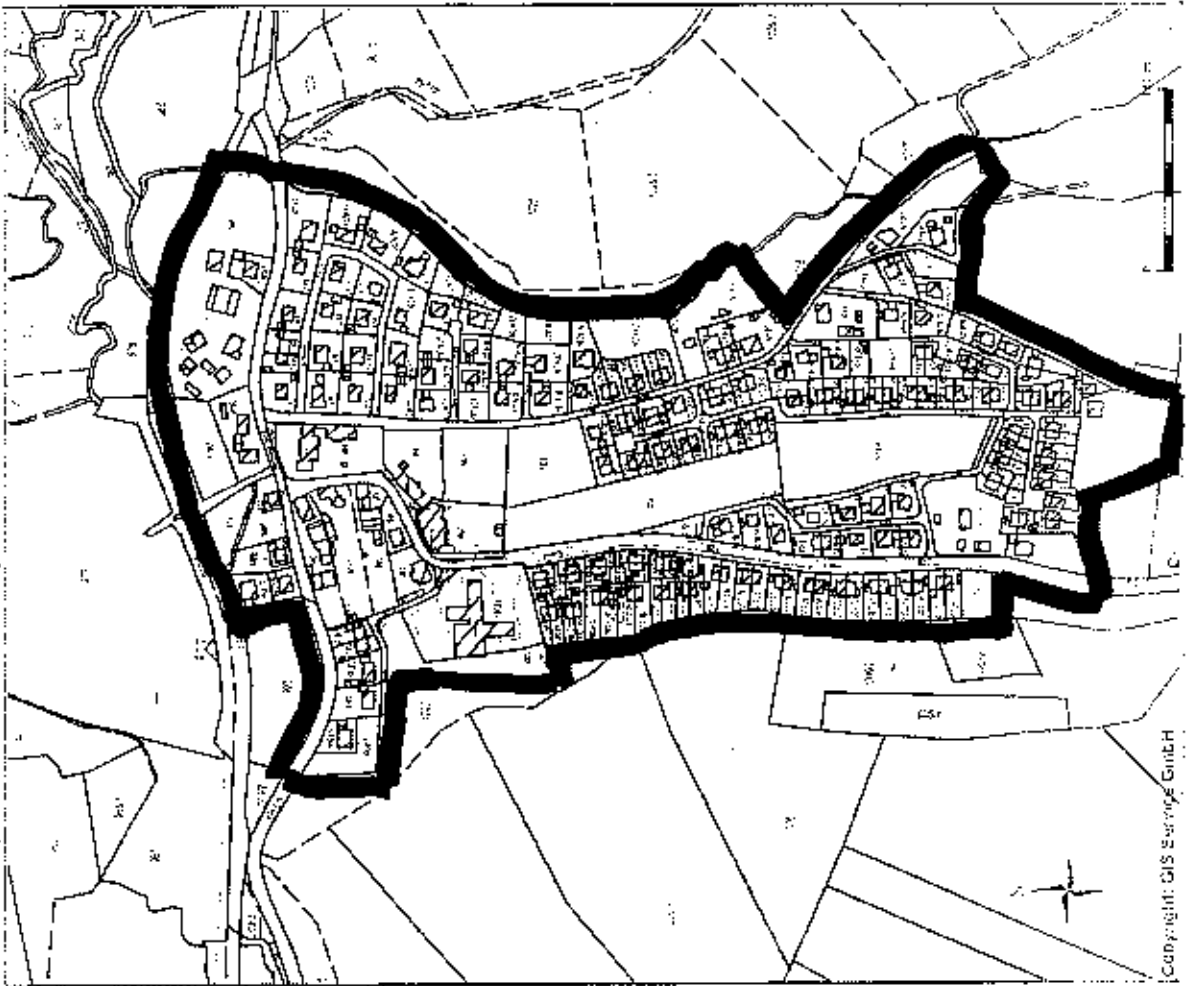


**Anlage 4**  
zur Verordnung über die Anleimpflicht von großen Hunden und Kampfhunden vom 26. Mai 2009



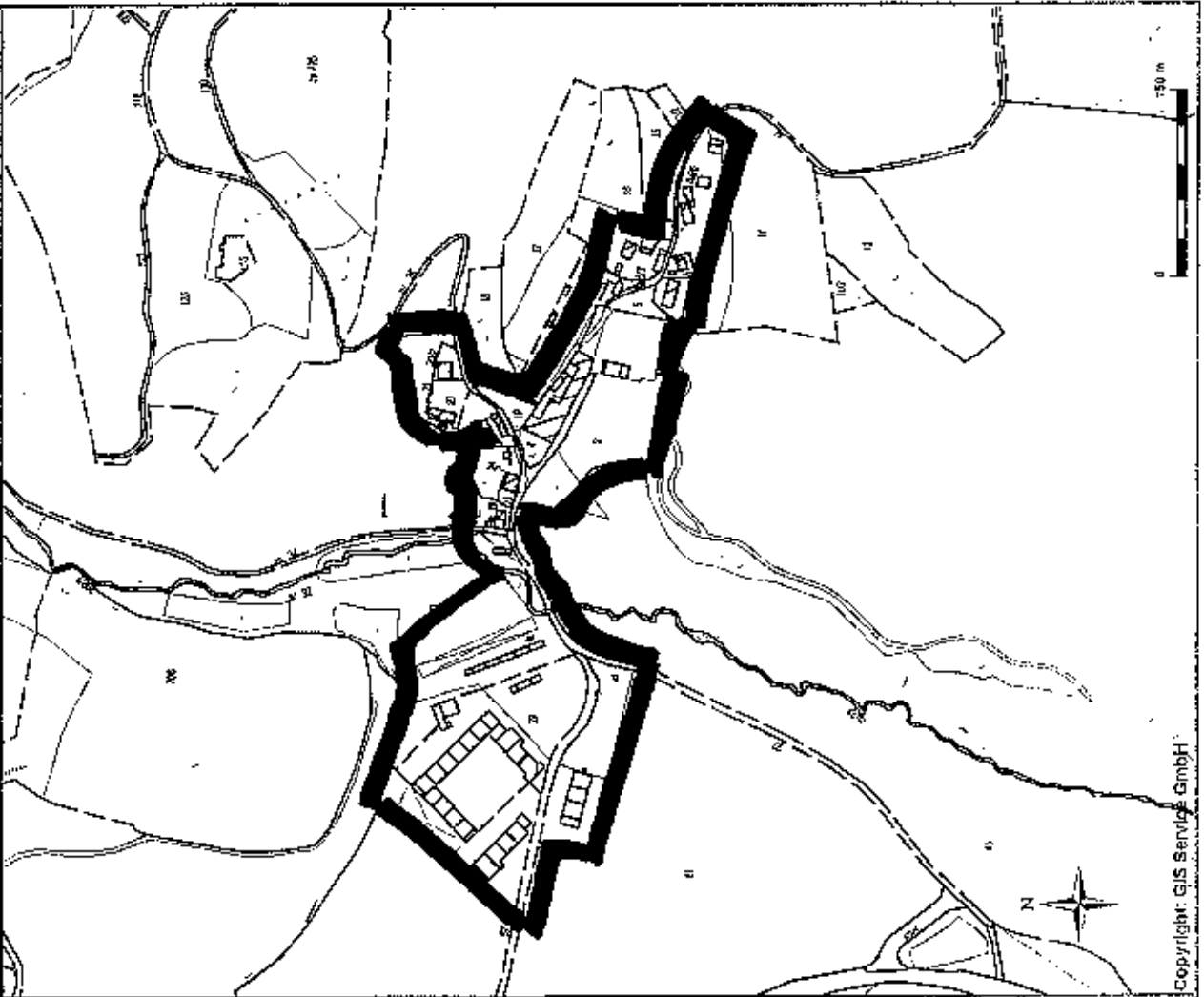
Anlage 7

zur Verordnung über die Anleinplicht von großen Hunden und Kampfhunden vom 26. Mai 2009



Anlage 6

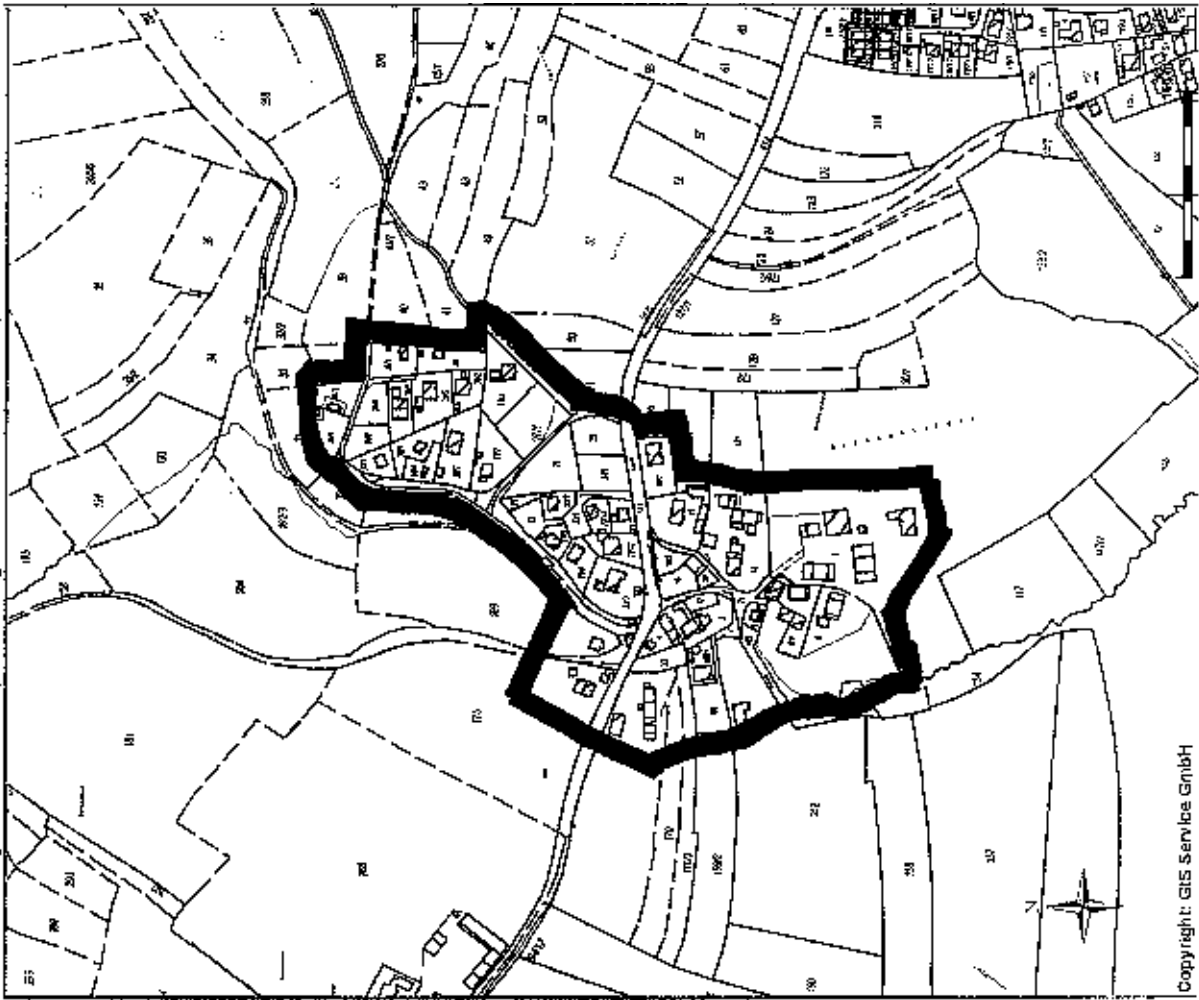
zur Verordnung über die Anleinplicht von großen Hunden und Kampfhunden vom 26. Mai 2009





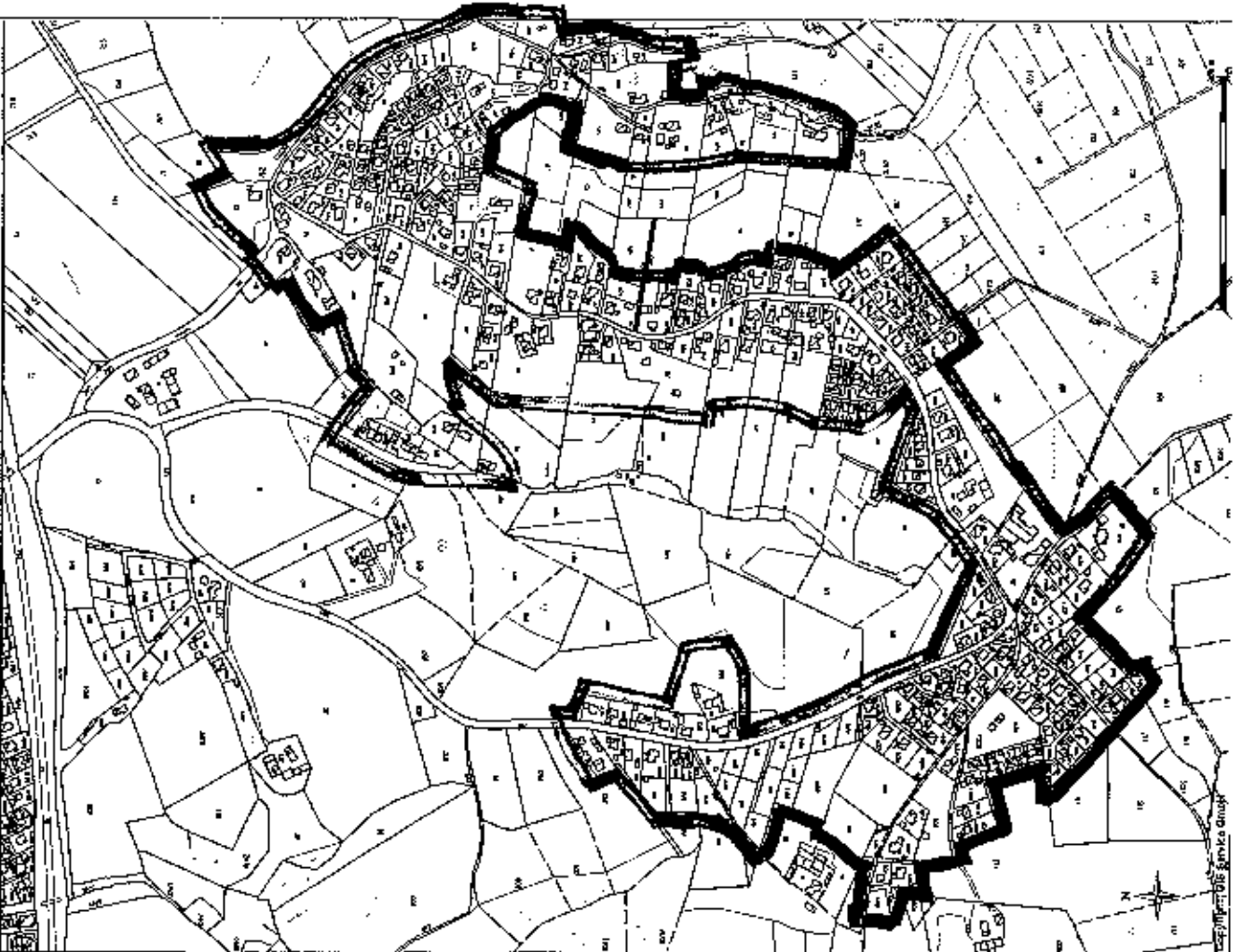
Anlage 9

zur Verordnung über die Anleinpflcht von großen Hunden und Kampfhunden vom 26. Mai 2009

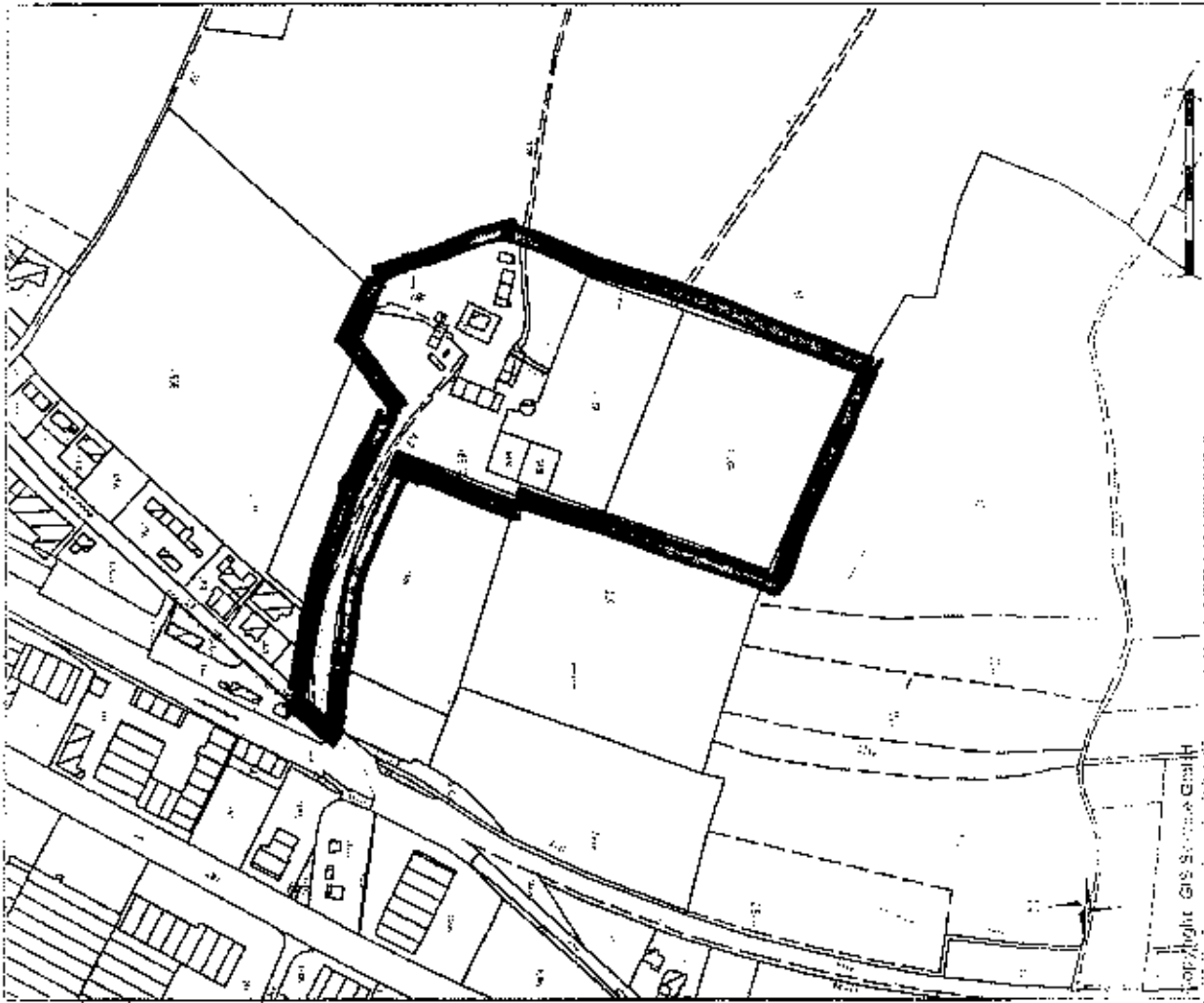


Anlage 8

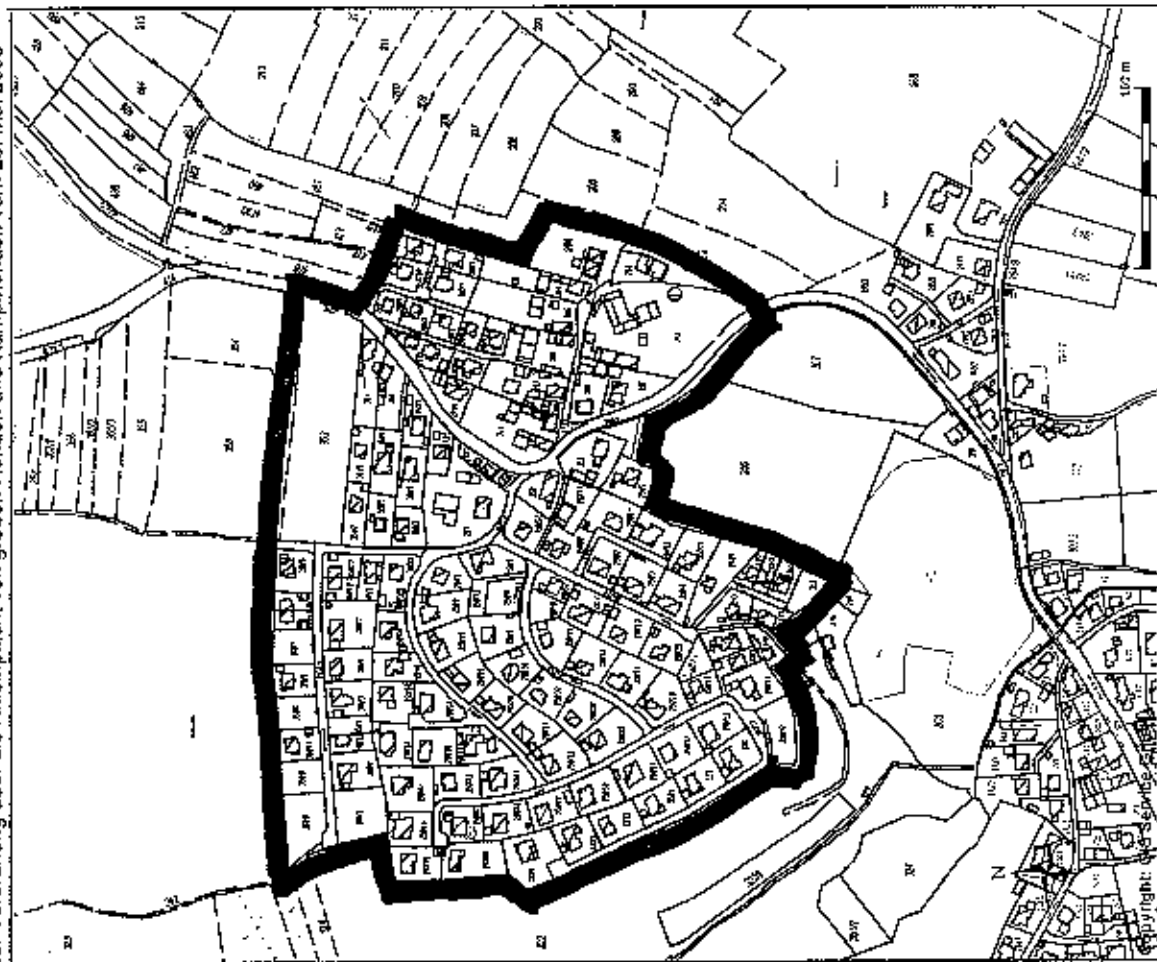
zur Verordnung über die Anleinpflcht von großen Hunden und Kampfhunden vom 26. Mai 2009



Anlage 11  
zur Verordnung über die Anleinpflcht von großen Hunden und Kampfhunden vom 26. Mai 2009

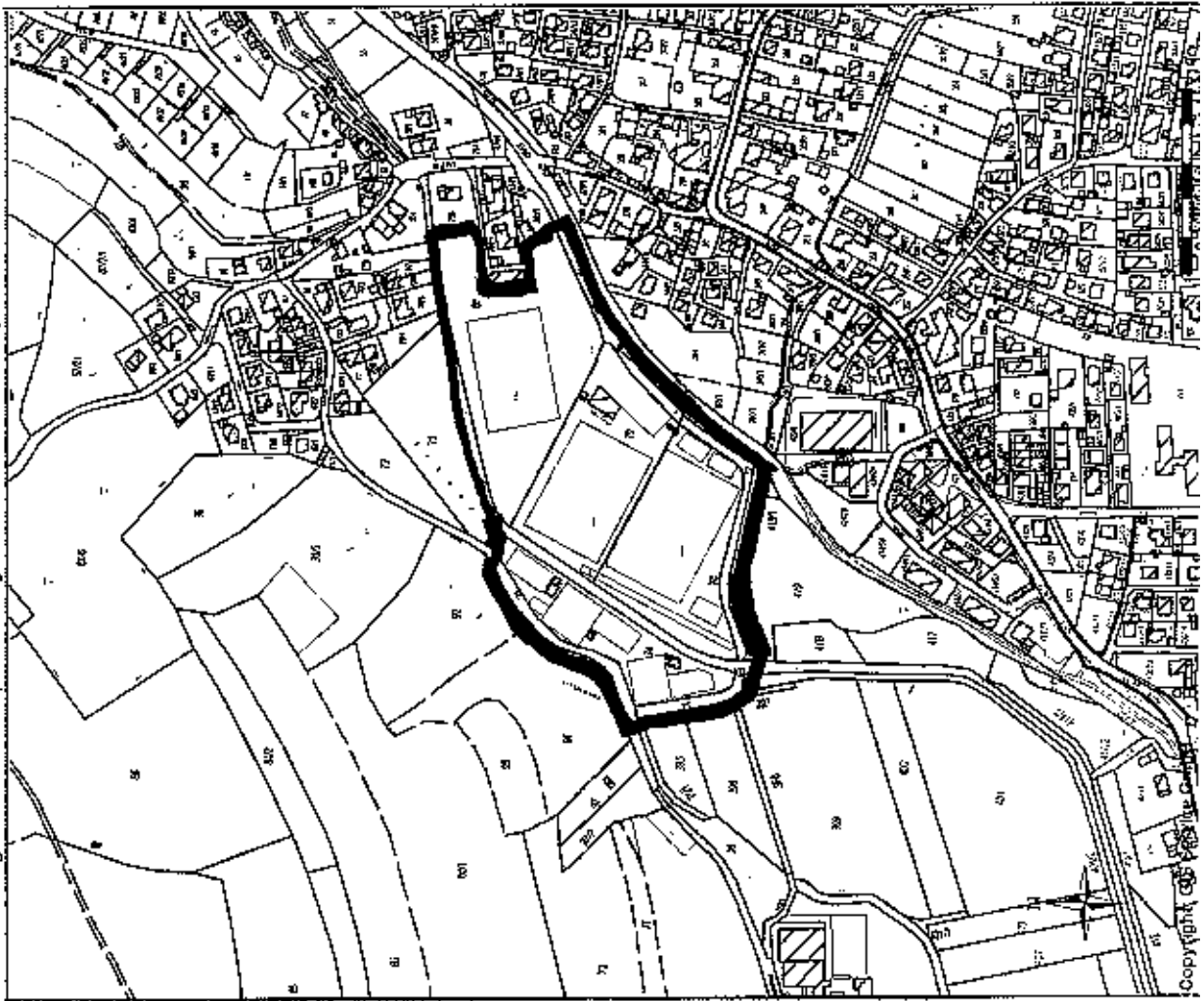


Anlage 10  
zur Verordnung über die Anleinpflcht von großen Hunden und Kampfhunden vom 26. Mai 2009



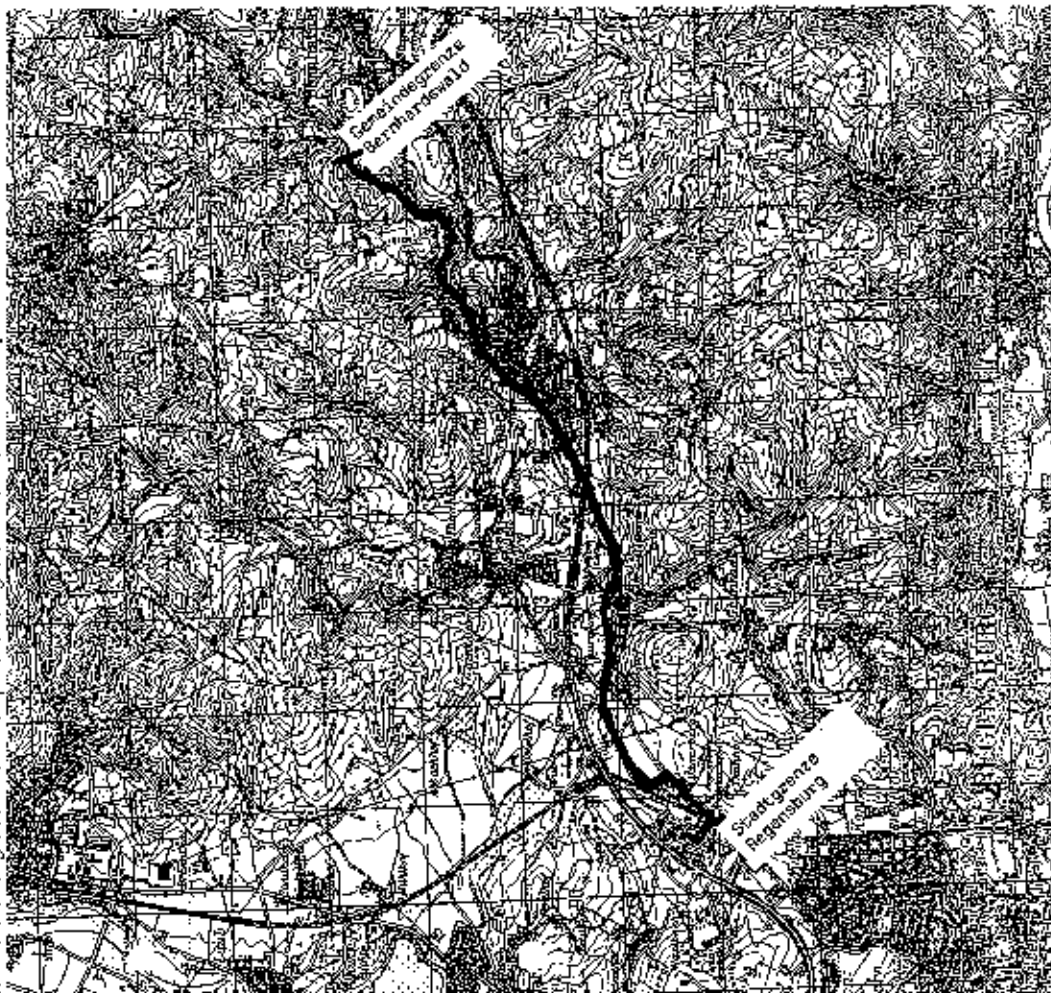
Anlage 13

zur Verordnung über die Anleinpflcht von großen Hunden und Kampfhunden vom 26. Mai 2009

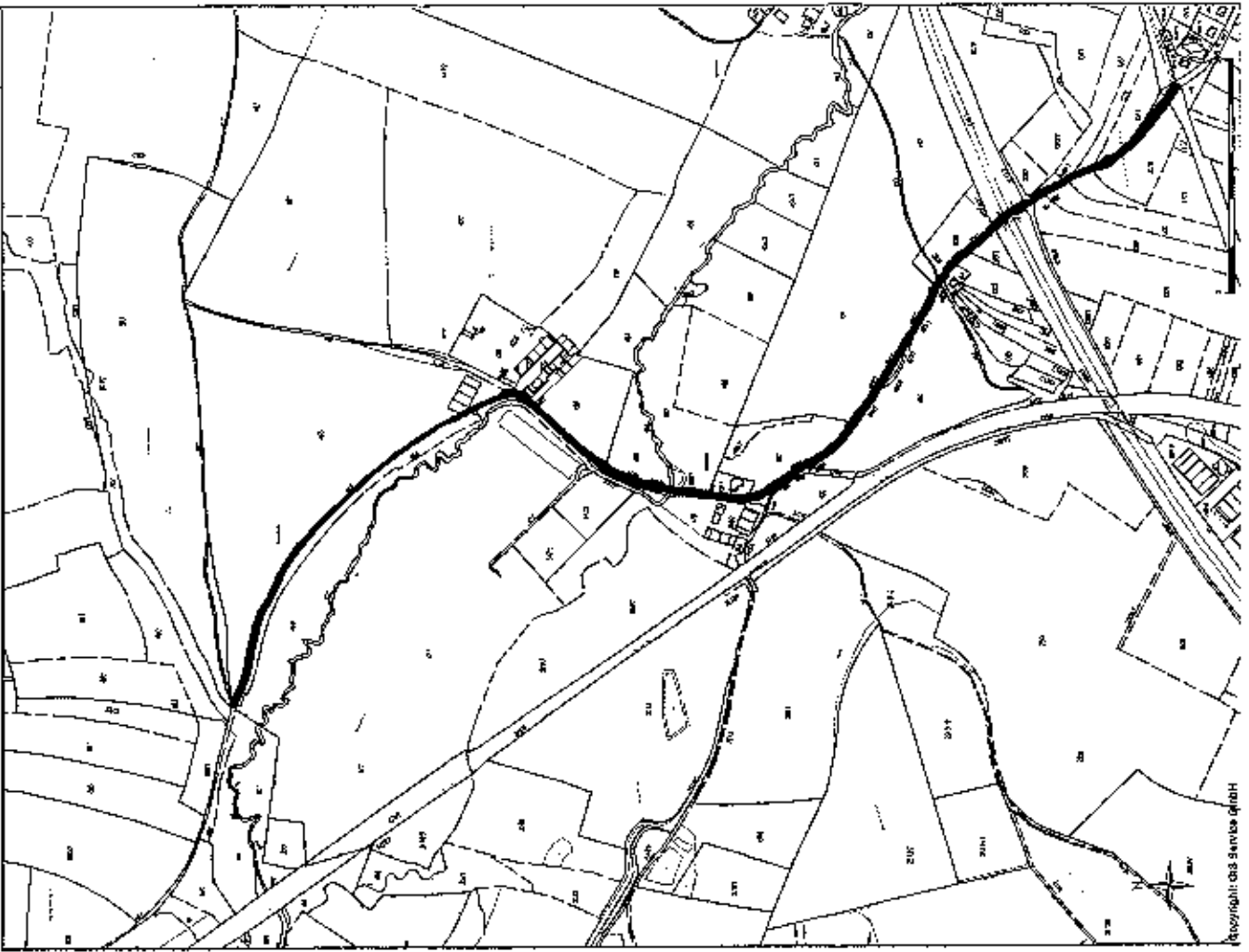


Anlage 12

zur Verordnung über die Anleinpflcht von großen Hunden und Kampfhunden vom 26. Mai 2009

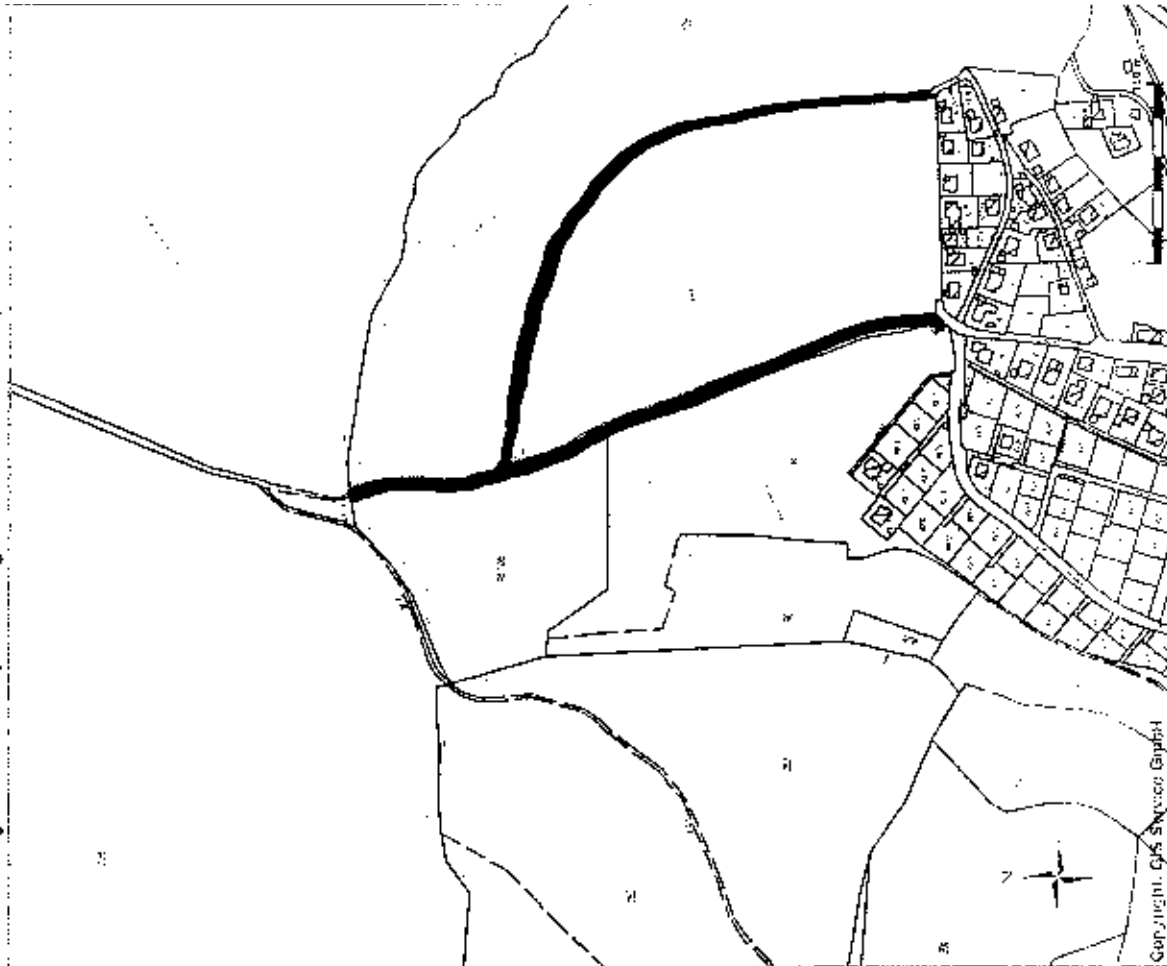


Anlage 15  
zur Verordnung über die Anleimpflicht von großen Hunden und Kampfhunden vom 26. Mai 2009



Geographisches Service GmbH

Anlage 14  
zur Verordnung über die Anleimpflicht von großen Hunden und Kampfhunden vom 26. Mai 2009



Geographisches Service GmbH

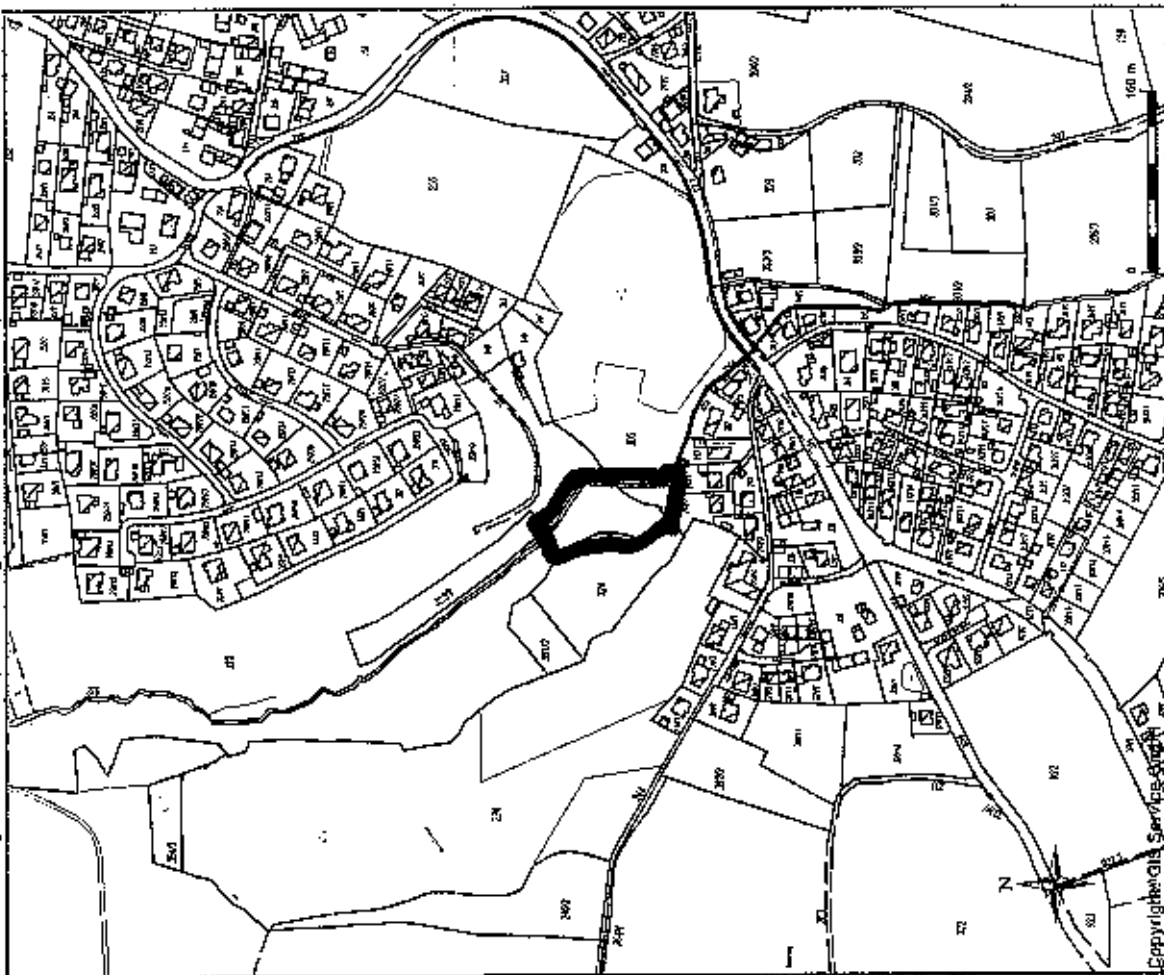
Anlage 17

zur Verordnung über die Anleinpflcht von großen Hunden und Kampfhunden vom 26. Mai 2009



Anlage 16

zur Verordnung über die Anleinpflcht von großen Hunden und Kampfhunden vom 26. Mai 2009



Anlage 19

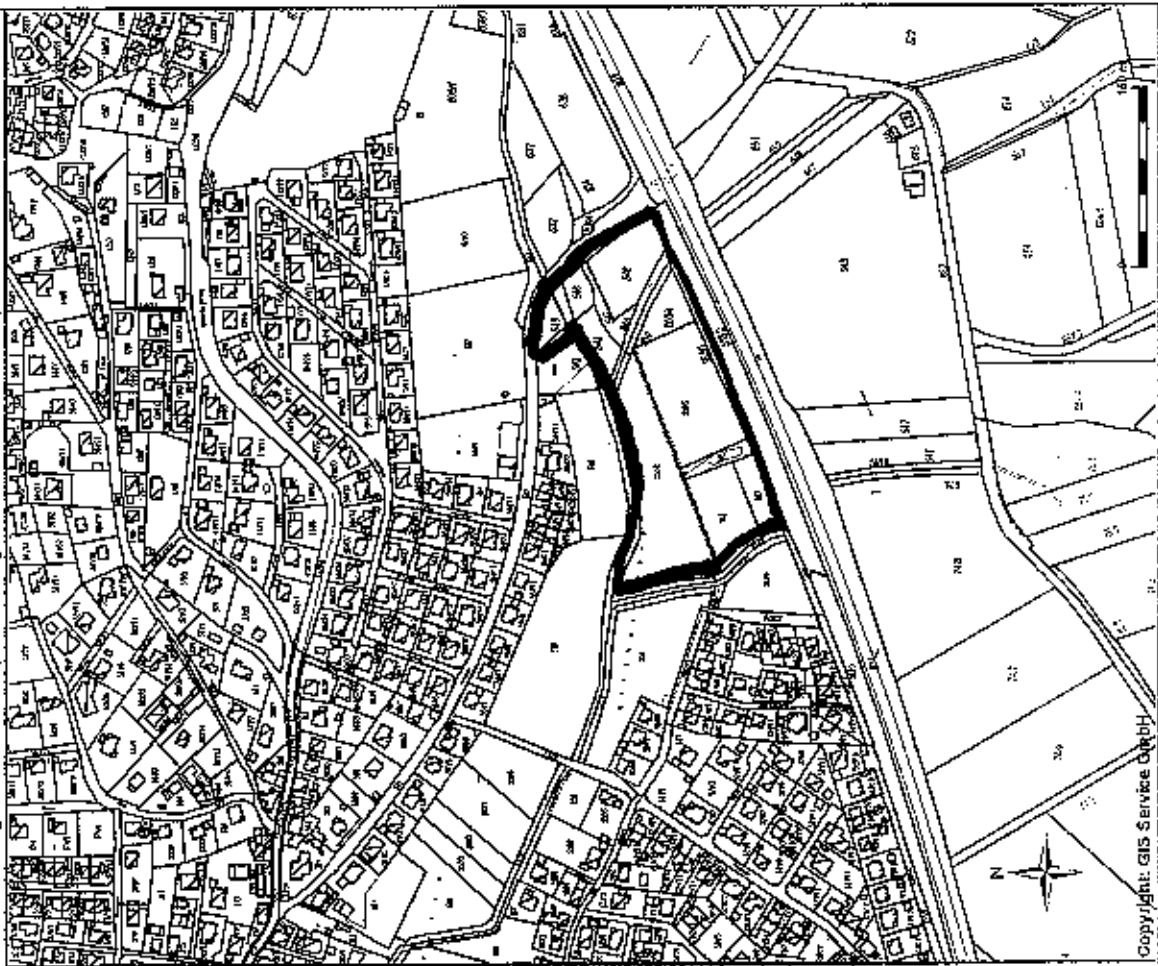
zur Verordnung über die Anleinpflcht von großen Hunden und Kampfhunden vom 26. Mai 2009



Copyright: GIS Service GmbH

Anlage 18

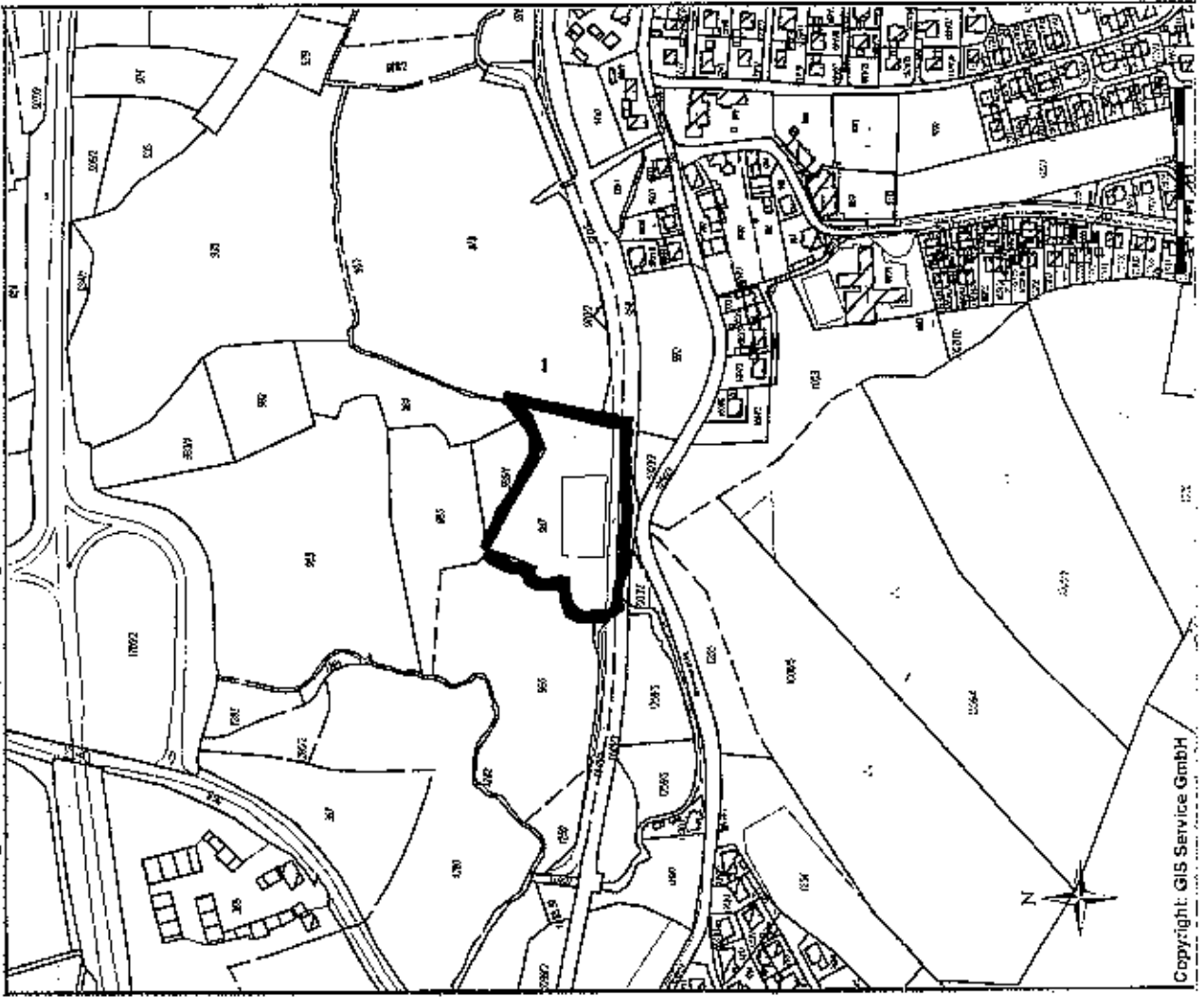
zur Verordnung über die Anleinpflcht von großen Hunden und Kampfhunden vom 26. Mai 2009



Copyright: GIS Service GmbH

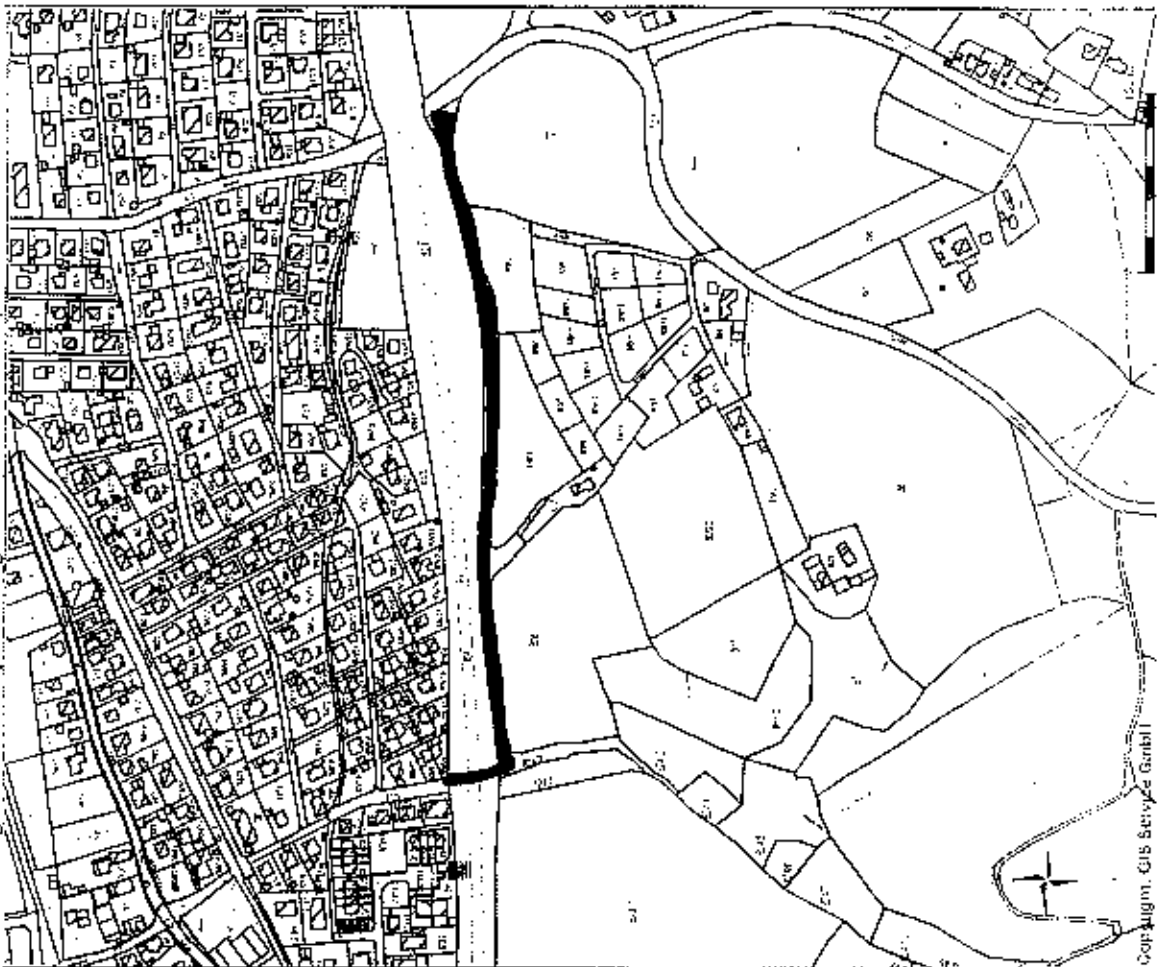
Anlage 21

zur Verordnung über die Anleinpflcht von großen Hunden und Kampfhunden vom 26. Mai 2009



Anlage 20

zur Verordnung über die Anleinpflcht von großen Hunden und Kampfhunden vom 26. Mai 2009



# NACHRUF

Am 15. Juni 2009 ist

## Frau Maria Lazzaroni

im Alter von 69 Jahren verstorben.

Frau Maria Lazzaroni war bei der Gemeinde Wenzenbach viele Jahre als Raumpflegerin und vom 1. Januar 1992 bis zum 31. Dezember 2000 als Hausmeisterin und Raumpflegerin in der Grundschule Irlbach tätig.

Wir werden ihr stets ein ehrendes Andenken bewahren.

Josef Schmid  
1. Bürgermeister

### Bürgerfest mit 50-Jahrfeier MGV „Sangesfreude“

#### Samstag, 25.07.2009

- 14.00 Uhr **Öffnung** der Stände  
15.00 Uhr Standkonzert der **Blaskapelle Ramspau**  
16.00 Uhr **Eröffnung** durch **Bürgermeister Josef Schmid** und **1. Vorsitzenden des MGV Dieter Gleixner**  
16.00 Uhr - 19.00 Uhr Basteln in der Bücherei  
17.30 Uhr Aufstellen zum **Kirchenzug** des MGV mit Vereinsabordnungen und Vertretern des öffentlichen Lebens  
18.00 Uhr **Festgottesdienst** des MGV zum 50-jährigen Jubiläum mit Uraufführung der „WENZENBACHER MÄNNERCHORMESSE“ von Professor Franz Josef Stoiber  
anschl. Rückmarsch ab Pfarrgasse zum Festplatz  
19.00 Uhr **„DIE WELTENBUMMLER“** u.a. mit einer ABBA-Show (bis 24 Uhr)  
21.00 Uhr **„Oriantasy Ensemble“** mit einer orientalischen Tanz-Show  
22.00 Uhr **Rock-Party** im **Feuerwehrhaus** mit DJ Maxx (bis 02.00 Uhr)

#### Sonntag, 26.07.2009

- 09.00 Uhr Aufstellen am Festplatz zum **Kirchenzug** mit der Kapelle **„SOLOVAKA“** aus der Partnerstadt Suice  
09.30 Uhr **Gottesdienst** in der Pfarrkirche St. Peter mit dem Kirchenchor  
anschl. Rückmarsch zum Festplatz  
11.00 Uhr musikalischer **Frühschoppen** und **Mittagessen** mit **„SOLOVAKA“** am Festgelände  
12.30 Uhr MGV: **Blech-Consort**  
13.00 Uhr MGV: **ChoriFeen**

- 13.00 Uhr - 19.00 Uhr Basteln in der Bücherei  
13.30 Uhr MGV: **Männerchor**  
14.00 Uhr **Oberpfälzer Volksmusikkreis** und **Tanzgruppe**  
14.00 Uhr - 14:45 Uhr Geschichten und Märchen dargeboten von **Märchenerzählerin Elfriede Wachter** in der Bücherei (Kinder ab 10 Jahren)  
14.30 Uhr **„Oriantasy Ensembles“** - Nachwuchsgruppen  
15.00 Uhr **„The Stingers“** Cheerleadergruppe aus Probstberg  
15.30 Uhr **Oberpfälzer Volksmusikkreis** und **Tanzgruppe**  
15.30 Uhr - 16.00 Uhr Geschichten und Märchen dargeboten von **Märchenerzählerin Elfriede Wachter** in der Bücherei (Kinder bis 10 Jahren)  
16.00 Uhr MGV: **Blech-Consort**  
16.30 Uhr **„Smiling Bavarians“** Square Dance Club aus Neutraubling  
17.45 Uhr **„THE SUBURBANITES“** am **Rathausplatz**  
18.00 Uhr **„SUNSET“** Oldie-Band mit Otto Meichel aus Neutraubling  
Premiere einer jungen Rockgruppe aus Wenzenbach  
22.00 Uhr **Ende**

**An beiden Tagen finden verschiedene Aktivitäten der Vereine für Kinder statt, z.B. Filzen, Basteln, Kinderschminken, Entenrennen, Vorlesen, Streichelzoo, Spielpool und Wissenstest am Glücksrad u.ä..**





# Hundesteuer

## Liebe Hundefreunde,

ein Hund kann Gesellschafter und Freund sein, Spielgefährte für Kinder, Begleiter auf Spaziergängen oder ein Stückchen Schutz und Sicherheit. Egal, welche Gründe für einen Hund entscheidend sind, egal, welche Rasse und Größe er hat, er muss angemeldet werden und er ist hundesteuerpflichtig.

Die meisten Hundehalter wissen das und kommen ihrer Verpflichtung selbstverständlich nach. Es ist konsequent und im Sinne der Steuergerechtigkeit, wenn die Gemeinde Wenzenbach darauf achtet, das alle Hundehalter dieser Verpflichtung nachkommen. Wenn daher entsprechende Kontrollen durchgeführt werden, ist dies durchaus auch im Sinne der vielen Herrchen und Frauchen, die ihre Hunde ordnungsgemäß anmelden.

In der nächsten Zeit werden gezielt Kontrollen durchgeführt. Alle Hundehalter müssen also mit Nachprüfungen rechnen.

Wer keinen Hund besitzt oder wer seinen Hund bereits ordnungsgemäß angemeldet hat, kann die nachfolgenden Hinweise ignorieren. Wer allerdings einen Hund hält und es bisher versäumt hat, ihn anzumelden, sollte dringend und unverzüglich seiner Verpflichtung nachkommen.

Die Anmeldung kann mit dem nachfolgenden Vordruck erfolgen. Der Hund kann auch persönlich angemeldet werden.

- Rathaus, Hauptstraße 40, Zimmer 0.05 (Tel. 309-119)

Eine unterlassene Anmeldung stellt eine Ordnungswidrigkeit dar. Als Konsequenz ist mit einer Geldbuße zu rechnen, in Einzelfällen sogar mit Strafverfolgung.

Die Steuer ist zu zahlen für das Halten eines über vier Monate alten Hundes im Gemeindegebiet Wenzenbach.

Die Steuer beträgt im Jahr für den ersten Hund 30 EUR und für den zweiten und jeden weiteren Hund 45 EUR., für Kampfhunde 300 EUR, für Kampfhunde mit Negativzeugnis 150 EUR.



## Kostenfreie Seminarreihe für Existenzgründer und Jungunternehmer

### Anmeldung zur UnternehmerSchule 2009

Ab 29. September 2009 bietet die Wirtschaftsförderung des Landkreises Regensburg in Kooperation mit der Hans-Lindner-Stiftung, der Industrie- und Handelskammer Regensburg sowie der Handwerkskammer Niederbayern/Oberpfalz erneut die kostenfreie Seminarreihe „UnternehmerSchule“ an. Unterstützt von Partnern aus der Wirtschaft will die Seminarreihe an fünf Abenden über wichtige Themengebiete rund um die Selbständigkeit, Betriebsnachfolge usw. informieren. Praxisnahes Wissen wird dabei von kompetenten Beratern vermittelt.

Die Veranstaltungen finden jeweils von 18.30 Uhr bis 21.30 Uhr im Großen Sitzungssaal des Landratsamts Regensburg, Altmühlstr. 3, 93059 Regensburg statt. **Die Themen im Einzelnen:**

29. September: Von der Idee zum Produkt

6. Oktober: Vom Produkt zum Markt

13. Oktober: Vom Markt zum Firmenaufbau

20. Oktober: Vom Firmenaufbau zu den Planzahlen

27. Oktober: Von den Planzahlen zur Wirklichkeit

Im Anschluss an die Seminarreihe wird ein „Aufbauseminar zur Betriebsübernahme“ (3. November 2009) angeboten, das sich hauptsächlich an Betriebsnachfolger und Übernahme-Interessierte richtet. Anmeldungen - auch für einzelne Abende - sind ab sofort möglich. Weitere Informationen und Anmeldungen bei der Wirtschaftsförderung des Landkreises, Maria Politzka, Telefon 0941/4009-373 oder German Sperlich 0941/4009-593, E-Mail: wirtschaft@landratsamt-regensburg.de oder unter www.landkreis-regensburg.de (Regionales & Wirtschaft).

### Landratsamt Regensburg, - Pressestelle -

E-mail: pressestelle@landratsamt-regensburg.de

Abresder

An die  
Gemeinde Wenzenbach  
Hauptstraße 40  
93173 Wenzenbach

**Hundesteuer**

PK-Nr. \_\_\_\_\_

Neuanmeldung  Änderung  Abmeldung

für \_\_\_\_\_

Steuerpflichtiger:

Name, Vorname  
93173 Wenzenbach,  
Ort, Straße, Haus-Nr.

Anzahl der Hunde:  keine Kampfhunde  davon Kampfhunde: \_\_\_\_\_

Hunderasse: \_\_\_\_\_

Steuerermäßigung Grund:  
 Jagdhund mit Prüfung für 1 Hund  
 Einblöde für 1 Hund  
 Zuchthunde - für \_\_\_\_\_ Hunde

Die Hundesteuer soll als Wiederentwurf abgebaut vom Konto abgebucht werden:

Ko.-Nr. \_\_\_\_\_ Sparkasse, Bank \_\_\_\_\_  
 Bankleitzahl \_\_\_\_\_

Name des Kontoführers (falls abweichend vom Steuerpflichtigen) \_\_\_\_\_

22.06.2009

Ort: \_\_\_\_\_ Unterschrift des Anwesenden: \_\_\_\_\_  
 Unterschrift des Sachbearbeiters: \_\_\_\_\_

## Die volle Sauze

„Bleib stehen! Bleib auf dem Gehsteig!!“



Das Enkelkind wird auf abschüssiger Strecke unkontrollierbar schnell. Ob es bremsen kann, weiß weder Oma noch Kind.

Die Stimme der Großmutter ist laut, sie klingt verzweifelt und die Rufe sind nutzlos. Das Enkelkind saust mit zunehmender Geschwindigkeit der Oma davon.

Angestoßen von den Kinderbeinen und beschleunigt durch die abschüssige Strecke wird das Kinderrad ohne Treter enorm schnell.

Bremsen gibt es nicht. Neben dem Gehsteig fahren Autos. Die Lenker nehmen den kleinen Verkehrsteilnehmer gar nicht wahr. Der bleibt - Gott sei Dank - auf dem Gehsteig und nach circa fünfzig Metern in der Ebene auch stehen. Die Oma schwitzt.

Wer Kinder/Enkel auf Anschubrädern (ohne Pedale) fahren lässt, muss folgende Regeln beachten:

- Nur in sicherem Terrain fahren lassen.
- Abschüssiges Gelände bedeutet: Absteigen.
- Nicht neben Straßen fahren lassen.
- Nicht auf Plätzen fahren lassen, die ein Gefälle aufweisen, an denen sich unten Straßen oder andere Gefahrstellen (z. B. Mauern) befinden.
- Kinder mit Helm ausrüsten und selber Vorbild sein.

### Die Bayerische Staatsregierung rät:

## Schützen Sie Ihr Zuhause vor Naturgefahren

### Extreme Wetterereignisse werden wegen des Klimawandels immer häufiger.

Das Risiko für Haus- und Wohnungsbesitzer sowie Mieter steigt, durch Starkregen, Hochwasser, Sturm, Hagel oder Schneedruck geschädigt zu werden.

Starkregen kann auch fernab von Flüssen und Hochwassergebieten zu Überschwemmungen führen.

Schützen Sie sich daher umfassend gegen die Folgen von Elementargefahren - durch Versicherungen sowie gezielte Maßnahmen an und im Haus.

Schließen Sie in Ihre Wohngebäude- und Hausratversicherung den Schutz gegen Elementarschäden ein.

Eigenvorsorge ist notwendig. Denn staatliche Finanzhilfen im Rahmen von Soforthilfeaktionen können betroffene Bürger nur erhalten, wenn die Schäden nicht versicherbar gewesen wären.

Weitere Informationen erhalten Sie unter

[www.elementar-versichern.bayern.de](http://www.elementar-versichern.bayern.de)

Bayern | Direkt

Servicestelle der Bayerischen Staatsregierung

E-Mail: [direkt@bayern.de](mailto:direkt@bayern.de)

Tel. 01801 - 20 10 10

Voraus denken - Elementar versichern.



## Ärztlicher Bereitschaftsdienst

(Wochenende/Feiertag), Tel.: 01805191212

Rettungsdienst, Tel.: 19222

## Rückbildungskurs

Jeden Dienstag um 19.45 Uhr findet fortlaufend ein Rückbildungskurs statt für Frauen, die innerhalb der letzten 3 Monate entbunden haben. Anmeldung und Beratung bei Hebamme Sonja Jindra, Telefon 09407/958188.

## Geburtsvorbereitende Akupunktur

Jeden Dienstag um 17 Uhr findet eine geburtsvorbereitende Akupunktur statt. Anmeldung und Beratung bei Hebamme Sonja Jindra, Telefon 09407/958188.

## Geburtsvorbereitungskurs

Am Dienstag, 04. August startet um 18 Uhr der nächste Geburtsvorbereitungskurs für werdende Mütter. Anmeldung und Beratung bei Hebamme Sonja Jindra, Telefon 09407/958188.

## Johanniter-Jugend ist auf den Hund gekommen

Wenzenbach/Oberhinkofen. Einen aufregenden Tag durften die Kinder der Johanniter-Jugend Wenzenbach beim Training der Rettungshundestaffel der Freiwilligen Feuerwehr Lappersdorf in Oberhinkofen erleben. Die Jugendlichen im Alter zwischen fünf und zwölf Jahren konnten dabei vor allem über die wichtige Arbeit mit Rettungshunden lernen.



Viel Freude hatte die Johanniter-Jugend Wenzenbach beim Trainingsbesuch der Rettungshundestaffel Lappersdorf Bild: Melanie Hamm, Johanniter

Die Kinder informierten sich zum Beispiel über die Aufgaben eines Flächensuchhundes, der extra dafür ausgebildet ist, in großflächigen und unübersichtlichen Suchlagen vermisste Personen aufzuspüren. Viel Freude bereitete den Kindern dann das Agieren mit den Hunden. So war es für den im Mantrailing ausgebildeten Rettungshund kein Problem, auch versteckte Kinder innerhalb kürzester Zeit aufzuspüren.

Sabine Gleissner von der Rettungshundestaffel erklärte der Johanniter-Jugend alles über die zweijährige Ausbildung der Hunde. So werden diese im wöchentlichen Training ohne Zwang mit Spiel zum Rettungshund erzogen. Wer weis, viel-

leicht wird ja auch einmal eines der Johanniter-Jugend Mitglieder zum echten Rettungshundeführer. Sichtlich Spaß hatten die Kinder zumindest damit.

**Ein Highlight winkt, ...**

**Regionaljugendtag 2009**



**am Sonntag, 12. Juli 2009 in Wenzenbach, auf dem Sportplatz der Hauptschule.**

Ja, wir sind ein Regionalverband und es wird Zeit, dass wir uns mal alle wieder sehen und gemeinsam einen Tag

mit Spiel und Spaß verbringen.

Wir haben uns einige tolle Sachen für euch einfallen lassen.

Zur Johanniter Jugend gehört natürlich die Erste Hilfe, dafür haben wir ein paar Spielchen für Euch vorbereitet.

Natürlich gibt es auch andere Angebote, wie z.B. eine Hüpfburg, Kinder- und Wundenschminken und einen Spiele- und Aktionsparcours.

Auch eine andere, sehr wichtige Aufgabe habt ihr an diesem Tag.

Ihr, die Gruppenkinder, der Johanniter-Jugend dürft an diesem Tag eine Jugendleitung wählen.

Wir würden uns sehr freuen, wenn ihr alle zum Regionaljugendtag kommen würdet!

**vorläufiger Ablaufplan**

9.00 Uhr Treffpunkt (-> Aufbau Stationen, usw.)

9.50 Uhr Begrüßung

10.00 Uhr Gottesdienst (Standortpfarrer Drechsler)

10.30 - 11.00 Uhr Wahlen

11.00 - 12.30 Uhr Wettkämpfe

12.30 - 13.45 Uhr Mittagessen (übernimmt Feldküche der Johanniter Schwandorf)

13.45 - 15.30 Uhr Wettkämpfe

15.30 - 16.00 Uhr Preisverleihung

**Sonstiges:**

- eingeladen werden auch SSD`ler
- die Eltern der Kinder können auch als Gäste vorbeikommen und zuschauen
- an SF + SAD: wenn ihr einen Shuttle Service für eure ganzen Kinder benötigt, bitte frühzeitig Bescheid geben, damit wir Fahrer organisieren, Busse haben wir eh schon angefragt.
- Spielstationen: Torwandschießen, Teebeutelweitwurf, Hupfballparcours (nur zur Info)

Anreise: Sonntag, 12. Juli um 9.00 Uhr  
 Abreise: Sonntag, 12. Juli gegen 16.00 Uhr  
 Anmeldeschluss: Samstag, 06. Juni  
 Teilnehmerbeitrag: keiner  
 Zielgruppe: Alle Mitglieder der Jugendgruppen des RV Oberpfalz und alle Mitglieder des Schulsanitätsdienstes

Ort: Wenzenbach, Hauptschule

Auf Dein Kommen freut sich

Die Johanniter-Jugend

Regionalverband Oberpfalz

93173 Wenzenbach

Tel. 09407/300-0

E-Mail: kathrin.stuber@jj-bayern.de

www.jj-bayern.de



**Notrufnummern**

Polizeiinspektion Regensburg .....09402/93110  
 Polizei-Notruf (nur in dringenden Fällen).....110  
 Feuerwehr und Rettungsdienst .....112  
 Ärztl. Bereitschaftsdienst

Wochenende/Feiertage.....	01805-191212
Johanniter-Unfall-Hilfe .....	3000
e.on Störungsdienst .....	0180-4192091
REWAG .....	0941/601-0
Wasserzweckverband (Wasserwerk).....	2391
Abwasserzweckverband (für Störfälle) .....	09402/784674

**Öffnungszeiten Kompoststelle Grabenbach**

Samstag, den 04. Juli 2009 von 14<sup>oo</sup> Uhr bis 17<sup>oo</sup> Uhr  
 Samstag, den 11. Juli 2009 von 14<sup>oo</sup> Uhr bis 17<sup>oo</sup> Uhr  
 Samstag, den 18. Juli 2009 von 14<sup>oo</sup> Uhr bis 17<sup>oo</sup> Uhr  
 Samstag, den 25. Juli 2009 von 14<sup>oo</sup> Uhr bis 17<sup>oo</sup> Uhr

**Öffnungszeiten Wertstoffhof**

Dienstag.....9 bis 12 Uhr  
 Donnerstag .....14 bis 18 Uhr  
 Samstag.....9 bis 14 Uhr



**Irlbacher Kids hatten Spaß beim Ostwind Marathon**



Ganz hinten: Sonja Grimm. Mitte von links : Jasmin Weilert, Carolin Amberger, Inga Mirbeth, Kristin Denz, Sarah Ferstl, Alexander von Ballestrem, Lou Helmig, Michael Selend, Nico Reil. Ganz vorn : Julia Grimm

Bild: Alexandra Ederer, Johanniter

Strahlende Gesichter gab es bei den Marathonläufern des Johanniter-Kindergartens Irlbach. Fünf Mädchen und vier Jungen nahmen die Herausforderung des Ostwind Minimarathons in Regensburg an und meisterten die geforderten 1000 Meter mit Bravour.

Optimal vorbereitet von Alexandra Ederer konnte auch die Hitze den Kindern nichts anhaben. Vom Elan der Jüngeren hatten sich auch zwei Schülerinnen aus der zweiten Klasse der Grundschule Irlbach anstecken lassen. Alexandra Ederer ist stolz auf ihre Kinder: "Einige wären am liebsten gleich noch mal gelaufen", lacht sie. Seit Ostern hatten die Kinder drei Mal in der Woche für das Ereignis trainiert. Ederer plant schon für den nächsten Lauf: "So die Kinder möchten, werden wir im nächsten Jahr wieder daran teilnehmen, vielleicht entspringt dem Kindergarten ja mal ein großer Marathonheld".

# WENZENBACH

## Gemeindebücherei

### Öffnungszeiten

Montag und Donnerstag.....9 bis 12 Uhr  
Dienstag und Freitag .....14 bis 18 Uhr

# WENZENBACH

## Vereine und Verbände

### Firma Weber + Zeitler sponsert Trikotsatz



Das Bild zeigt die Mannschaft mit Sponsor Harald Zeitler (v.l.), 1. und 2. Vorsitzender Werner Schüssel (h.l.) und Gerhard Bäumler (h.r.)

Die ansässige Heizungsbaufirma Weber + Zeitler sponserte der B-Jugendmannschaft des SV Wenzenbach einen neuen Trikotsatz. Michaela und Harald Zeitler übergaben die Dressgarnitur an den Spielführer der Mannschaft. Die Spieler sowie die Vorstandschaft des SVW sagen herzlichen Dank.



Heiß geliebt!

Der Johanniter Menüs-service

[www.johanniter-oberpfalz.de](http://www.johanniter-oberpfalz.de)

**Ambulante Pflege  
Fahrdienste  
Hausnotruf  
Menüs-service  
Erste-Hilfe Ausbildung**

 **0800-167 73 11**  
(gebührenfrei, rund um die Uhr!)

**DIE JOHANNITER**  
Aus Liebe zum Leben



## Der Schützenverein Gambachtal Fußenberg e.V.

lädt ein zum

### 11. Sommerbiathlon am Samstag, den 11.07.2009.

Treffpunkt der Läufer: 15.00 Uhr am Gasthaus Gambachtal  
Start: 16.00 Uhr

Anschließend Sommernachtsfest mit Grill- und Barbetrieb.  
Siegerehrung im Rahmen des Sommernachtsfestes!

#### Preise:

1. Platz: Wanderpokal  
weitere Plätze: Medaillen und Sachpreise  
Jeder Teilnehmer erhält eine Urkunde  
Startgeld Biathlon 3,00 EUR  
Anmeldung bei Andreas Kerscher (Telefon 09407/2703)  
[www.gambachtal-fuessenberg.de](http://www.gambachtal-fuessenberg.de)

### 50 Jahre MGV „Sangesfreude“ Wenzenbach Grandioses Frühjahrskonzert zum Auftakt der Jubiläums- veranstaltungen

Das war ein grandioser Auftakt der Veranstaltungsfolge zum 50-jährigen Bestehen des MGV „Sangesfreude“. Die Aula der Hauptschule konnte beim Frühjahrskonzert Ende März die Zuhörer und Mitwirkenden kaum fassen. Und die mitwirkenden Chöre boten ein Programm, das höchst abwechslungsreich war und alle Anwesenden in den Bann zog.

In seinem Jubiläumsjahr will der MGV in mehreren Veranstaltungen alle die Chöre beteiligen, mit denen er im Lauf der Jahre engeren Kontakt hatte. Deshalb war beim Auftaktkonzert natürlich der Patenverein MGV 1886 Regensburg-Reinhausen unter der Leitung von Sabine Cordella mit von der Partie. Außerdem wirkten mit die Singgemeinschaft Pettenreuth-Hauzendorf mit Chorleiterin Hildegard Humps, der Kirchenchor St. Wenzeslaus Schönsee (Leitung Hubert Reimer), der Gesang- und Orchesterverein Schönsee (Leitung Andreas Wirnshofer) und natürlich der Jubelchor mit Chorleiter Helmut Eindorfer. Das MGV Blech-Consort sorgte für die instrumentalmusikalische Abrundung.

Die Liedbeiträge wiesen eine große Bandbreite auf, es gab anspruchsvolle Werke zu hören, und die Qualität der Darbietungen hatte ein hohes Niveau. Auch der MGV „Sangesfreude“ möchte in seinem Jubeljahr die Breite seines Repertoires zeigen. Und so brachte Chorleiter Helmut Eindorfer mit „nur“ 43 Sängern (einige Sänger waren verhindert) das „Tanzen und Springen“ von H. L. Hassler und das „Landsknechtsständchen“ von O. d. Lasso ebenso zur Aufführung wie das gotländische Volkslied „Uti var Hage“, den Jägerchor von Carl Maria von Weber oder „Aura Lee“ von G. R. Poulton. Als Zugabe wurde das Spiritual „Glory Halleluja“ gewählt. Der MGV „Sangesfreude“, 1959 als Männergesangsverein gegründet, hat in den letzten Jahren eine bemerkenswerte Ausweitung erfahren. MGV bedeutet nun „Musik- und Gesangsverein“, denn der Verein umfasst jetzt auch die „ChoriFeen“, einen Frauenchor mit rund 30 aktiven Sängerinnen. Besonders stolz ist man auf die vereinseigene Musikschule, eine von nur zwei Musikschulen im Landkreis Regensburg, die nicht in öffentlicher Hand sind. Rund 150 Kinder und Jugendliche werden hier unterrichtet. Darüber hinaus gibt es im MGV das Blech-Consort und ein Volksmusikensemble, die die entsprechenden Veranstaltungen bereichern und sich immer hoher Publikumsgunst erfreuen. Bezüglich der Unterbringung stellte sich ein Glücksfall ein. Mit großer Unterstützung der Gemeinde konnte ein ehemaliges Schulhaus umgebaut und saniert werden. Seit 2006 dient es als „Haus der Musik“ dem MGV und seinen Abteilungen.

Als nächster Schwerpunkt im Jubeljahr stehen die Festtage vom 24. bis 26. Juli 2009 bevor. Ein Höhepunkt nicht nur in diesem Jahr, sondern in der gesamten Geschichte des MGV, wird dabei im Festgottesdienst am 25. Juli die Uraufführung der „Wenzenbacher Männerchormesse“ sein, die Prof. Franz-Josef Stoiber, Organist am Hohen Dom zu Regensburg und Rektor der Hochschule für Katholische Kirchenmusik in Regensburg, eigens zum Vereinsjubiläum komponiert hat. Ein Herbstkonzert und ein Weihnachtskonzert runden das Festprogramm 2009 ab.

Dr. Rudolf Ebneith



## Obst- und Gartenbauverein Wenzenbach



### Veranstaltungshinweise Juli 2009

27. KW Bewertung von Blumen- und Grünschnitt sowie Wohn- und Nutzgarten

23. 18.00 Uhr, Veredlungskurs in Schwarzentonhausen-Hardt

\*Info und Anmeldung bei Heinz Klar, Telefon 2848)

25. / 26. Beteiligung am Bürgerfest

Hinweis Kleine Landesgartenschau in Rain am Lech (29.05.-23.08.2009)



## Einladung zum Spielplatzfest und Naturbegegnungstag von AKKi und BN

Am 18. Juli 2009 ab 15 Uhr auf dem Gelände des Spielplatzes am Heiglbauerweg in Grünthal.



Der Spielplatz am Heiglbauerweg ist nun super ausgestattet.

Die Grünthaler Feuerwehr, die Schützen, der Bauhof und viele fleißige Helfer haben beim Einbau mit angepackt!

Weil wir alle ordentlich geschuftet haben, wollen wir nun zusammen mit den Vereinen, mit CREAKTIV und mit allen Familien, die sich mit uns freuen, die neuen Geräte feierlich einweihen.

Es gibt ordentlich was zu essen und jede Menge Spielangebote mit dem Naturmobil des Bund Naturschutzes.

Wir freuen uns wenn Ihr alle mit uns feiert!!

Euer AKKi-Team

Förderverein für Kinder und Jugendliche in der Gemeinde Wenzenbach e.V.

[www.akki-wenzenbach.de](http://www.akki-wenzenbach.de)

[knoppbrigitte@t-online.de](mailto:knoppbrigitte@t-online.de)

## Bund Naturschutz in Bayern e.V.



### xag der Naturbegegnung

**Samstag, 18. Juli**

ab 15 Uhr mit dem **Naturmobil** anlässlich der Einweihung des neu gestalteten Spielplatzes am Heiglbauerweg (Grünthal) zusammen mit Akki

Infos: Brigitte Knopp, Telefon 812829

Hans Lengdobler, Telefon 3414

## VORANKÜNDIGUNG

**Dienstag, 11. August**

18 Uhr Besuch der **Umweltstation** des **LBV** in Regenstein (Vogelschutzstation)

## Dienstag, 8. September Biogas - umstrittene Energiequelle

18 Uhr: Besichtigung der Biogasanlage Thurnhof

20 Uhr: **Vortrag und Diskussion** (Gasthaus Gambachtal)

Weitere Infos bei Hans Lengdobler, Telefon 3414.

## Jazzfrühschoppen am 19. Juli

mit den Kaiserjazzern



Die Formation um Jürgen Kaiser bietet eine unterhaltsame Mischung aus New Orleans Jazz über Dixieland, Swing und Bossa Nova.

Genau das Richtige für einen beschwingten Sonntagvormittag!

Beginn: 11 Uhr, Gasthaus Stuber, Fußenberg

Karten: 8 Euro, Kinder frei

Wir freuen uns über ihren Besuch!

## Programm 2009

19.7. **Jazzfrühschoppen mit den Kaiserjazzern**

Gasthaus Stuber, Fußenberg

12.9. **„Baustellenkonzert“**

**Renaissance- und Barockmusik**

Schloss Wenzenbach

25.9. **Zinner und Band - Musikkabarett**

Grundschule Irlbach

10.10. **Festliches Kirchenkonzert**

Pfarrkirche Irlbach

13.11. **Ladies Crime Night - Lesung mit Barbara Krohn**

+ Hildegunde Artmeier

Wir freuen uns über regen Besuch bei unseren Veranstaltungen.

<http://www.kulturbogen-wenzenbach.de>

Veranstalter: Kulturbogen Wenzenbach e.V.



## Der Ortsheimatpfleger berichtet

Fritz Baldauf mit Unterstützung von: 1. Bürgermeister Josef Schmid, Amtsleiter Hans Elsner, Verwaltungsfachangestellte Jasmin Weigert

## 200 Jahre Besiedelung des Probstberges

### A) Erste Besitzer des Probstberges

Das Augustinerchorherrenstift St. Mang in Stadtamhof, gegründet 1138, besaß Waldungen am Probstberg, der wegen seines Besitzers auch Mangholz genannt wurde.

Durch die Säkularisation 1802/1803 in Bayern wurden kirchliche Güter verweltlicht.

Am 25. Januar 1802 verfügte eine Kabinetttorder von Max IV. Joseph die Aufhebung fast aller Klöster in Kurbayern. Das Vermögen der Klöster wurde zugunsten des Staates enteignet.

St. Mang gehörte zum Kurfürstentum Bayern und wurde 1803 aufgelöst. Das Konventgebäude wurde in der Folge als Brauerei und Bezirksamt verwendet. Seit 1977 beherbergt es die Hochschule für Kirchenmusik.

### B) Verkauf der Waldungen an Privatpersonen

Eine kurfürstliche Kommission, die zum Verkauf von Staatswaldungen eingesetzt wurde, überließ das Mangholz mit 97 Tagwerk am 14. September 1804 dem Stingelheimschen Herrschaftsrevierjäger Joseph Lippert. Dieser erwarb die Waldungen mit dem Meistangebot von 3025 Gulden zur freien Benützung und konnte auch frei darüber verfügen. Er verkaufte Grundstücke von 1 1/2 bis 16 Tagwerk, das Tagwerk um 30 bis 40 Gulden, an Ansiedlungswillige weiter.



*Bebauung bis 1966*

Die Bebauung des Probstberges endete 1966 noch bei den Anwesen Schmid und Penning, wie aus der Aufnahme des Festzugs anlässlich der Fahnenweihe der Waldeslustschützen zu ersehen ist.

### C) Die Person Joseph Lippert

Nach einer „Besitz - Fassion zum Steuer - Distrikt Schönberg Landgerichts Stadtamhof. Rentamts Stadtamhof von Joseph Lippert Hausbesitzer und herrschaftlicher Jäger zu Wenzenbach“ vom 29. Oktober 1808 (Staatsarchiv Amberg; HuR Kat. Regensburg I Nr. 128) war Lippert für damalige Verhältnisse ein vermögender Mann.

In seiner Fassion (Angabe, Erklärung ) zum Besitz steht bei „Vortrag der Steuerbaren Gegenstände“:

„Das Jägerhaus des Joseph Lippert zu Wenzenbach

Das gemauerte Haus das Hnr. 10, nebst darin befindlicher Stallung, nebst besonders gebautem hölzernen Stadl.

Ein Wurz und ein Grasgarten

2 Tagwerk Wiesen ...

1 1/2 Tagwerk im Mittelfeld ...“

In der Fassion finden wir unter „Gutsverhältnisse und Abgaben“:

„Unter der Gerichtsbarkeit des Herrschaftsgerichts Schönberg Mit Erbrecht grundbar zur obigen Herrschaft

Als herrschaftlicher Jäger war ich bisher von allen grund - und vogtherrlichen Abgaben frei, und hab auch noch keine Steuer entrichtet.“

### D) Beispiel für den Besitz eines Ansiedlers, eines „Kolonisten“

Im Kataster Regensburg I Nr. 999, vorliegend im Staatsarchiv Amberg, wird der „Gegenstand“ so benannt:

„2 1/2 Tagwerk von dem ehemaligen Kloster St. Mang, worauf das Haus im Jahre 1807 erbaut, und später das Holz nach und nach urbar gemacht wurde.

Gebäude: Wohnhaus mit Stall und angebauter Scheuer, Backofen.

Garten: Gras - und Wurzgarten“



*Haustyp auf dem Probstberg*

Das „Stammhaus“ der Familie Schmid mit der Hausnummer 19 im Jahr 1955 war aufgebaut wie die ersten Häuser auf dem Probstberg: Wohnräume und Viehstall unter einem Dach.

Der Eintrag im Kataster deutet daraufhin, dass dem Ansiedler eine mühevoll Rodungsarbeit bevorstand.

Die Bedeutung des „Grasgartens“ lag darin, dass man mit der kleinen Wiese am Haus eine Kuh versorgen konnte.



*Waldarbeit um 1955*

Waldarbeit um 1955 wie vor 150 Jahren: Die Männer fällen die Bäume. Die Frauen bringen mittags mit der „Kerm“ (Tragekorb) den Männern das Essen.



*Frauen tragen Kleinholz nach Hause*

Abends, nach getaner Arbeit, tragen die Frauen in der „Kerm“ Kleinholz nach Hause.

**E) Erste Ansiedler, Kolonisten, auf dem Probstberg**

Wegen der Ansiedler, Kolonisten, wurde der Probstberg im Volksmund auch oft „Kolonie“ genannt.



*Baum sägen.*

So wie die ersten Ansiedler auf dem Probstberg haben Hans Schmid und Rupert Spreitzer noch Mitte der fünfziger Jahre die Bäume umgesägt.

Im „Häuser - und Rustikalsteuer - Kataster des Steuer -Distrikts Schoenberg im Landgerichte Regensauf im Rentamte Regensauf verfasst im Jahre 1813“ sind zum Namen der Personen, die von Joseph Lippert eine Fläche erworben haben, auch das Jahr des Kaufs und im HuR Kat. Regensburg I Nr. 128 sogar die Nummer des Hauses angegeben.

Die Kataster befinden sich im Staatsarchiv Amberg.

<b>Hs.Nr.</b>	<b>Käufer</b>	<b>Jahr des Kaufs von. J. Lippert</b>
1	Michl Fronauer	1806
2	Michael Plank	1806
3	Michl Hofweber	1807
4	Andreas Schmid	1806
5	Lorenz Fronauer	1806
6	Paul Fonauer	1806
7	Mich Spanl	1807
8	Simon Zierer	1807
9	Johann Mühlbauer jun.	1806
10	Simon Seebauer	1806
10	Joseph Aumer	1806
11	Johann Mühlbauer sen.	1806
12	Joseph Prester	1807
13		
14	Johan Schmid	1808
15	Michael Stegerer	1807
16	Johan Steger	1807
17	Johan Fürbacher	1807
18	Joh. Harbauer	1806
19	Sebastian Iringel	1807
20	Bernhard Weinmann	1807
21	Michl Mayerhofer	1807
22	Joseph Wirth	1808
23	Georg Gansbiller	1807
24	Michael Schmalzl	1808
24	Andrä Auburger	1807
25	Christoph Luft	1806
26	Joh. Prem	1807
27		

28	Andreas Horn	1807
29	Johan Bauer	1806
30	Georg Hammerl	1807
31	Veit Hartl	1807
Ohne Nr.	Thomas Schmid, Grünthal	1807

Von den Käufern haben 22 den Kaufvertrag mit drei Kreuzchen unterschrieben.

**F) Stand im Jahr 1836**

Im „Protokoll über Liquidation des Besitzstandes und der Dominikalien - Abgehalten Regensburg am 11. Februar 1836“, gelagert im Vermessungsamt Regensburg, ist auch die Flurstücksnummer angegeben.

<b>Hausnr.</b>	<b>Tauf -u. Geschlechtsname</b>	<b>Haus - Name, Charakter oder Gewerbe</b>	<b>Flurstücksnr.</b>
1	Gregori Jakob	Häusler	712
2	Plank Michael	Häusler	790
3	Hofweber Michael	Häusler	714
4	Baumgartner Joh.	Zimmermann	787
5	Meierhofer Joh.	Häusler	716
6	Beck Georg	Halbhäusler	722
6 1/2	Frohauer Lorenz	Halbhäusler	720
7	Urban Samuel	Häusler	724
8	Spandl Georg	Häusler	785
9	Zierer Simon	Häusler	779
10	Seebauer Johannes	Häusler	731
11	Meister Jakob	Häusler	733
12	Aumer Josef	Häusler	775
13	Hamerl Georg	Häusler	742
14	Mühlbauer Joh.	Häusler	744
15	Maas Joseph	Häusler	752
16	Schmidtbauer Ambrosius	Häusler	754
17	Spreitzer Jos.	Häusler	760
18	Riederer Jos.	Häusler	772
19	Kaiser Georg	Häusler	770
20	Schmalzl Michael	Häusler	768
21	Meier Jakob	Häusler	764
22	Steger Johann	Häusler	758
23	Viehbacher Jos.	Häusler	756
24	Harrbauer Joh.	Häusler	749
25	Achhammer Joh.	Häusler	746
26	Kinshofer Leonhard	Häusler	738
27	Meierhofer Michael	Häusler	736
28	Gansbiller Jos.	Häusler	729
29	Gansbiller Jakob	Häusler	727
30	Prem Johann	Häusler	783
31	Luft Mathias	Häusler	781
32	Mehrl Mathias	Häusler	1028
		(Probstberg oder Ölberg)	
33	Horn Andreas	Häusler	740

Im Vergleich zu den Jahren der Erstbesiedelung ab 1806 finden wir bei der obigen Aufstellung von 1836 nur bei den Hausnummern 2,3 und 10 die gleichen Besitzernamen. Dreizehn Besitzernamen tauchen unter einer anderen Hausnummer auf.

Im Verlauf der 30 Jahre dürften durch Verkauf, durch Heirat oder Einheirat der Nachkommen die Änderungen bzw. Verschiebungen zu erklären sein.



**SYSTEM LIFT BIBERGER**  
ARBEITSBÜHNEN-/STAPLERVERMIETUNG

Wenzenbach-Thanhausen  
Scheuerkreuzweg 4b Tel. (09407)95 92-44  
93173 Wenzenbach Fax (09407)95 92-43

Industriegebiet Haslbach  
Auerbacherstraße 6 Tel. (0941)29 84 39-0  
93057 Regensburg Fax (0941)29 84 39-22

...immer oben auf!

[www.biberger.net](http://www.biberger.net) • [arbeitsbuehnen@biberger.net](mailto:arbeitsbuehnen@biberger.net)

**SCHREINEREI Beyer**  
Hölzhoferstr. 26 • 93173 Wenzenbach/Gonnernsdorf

20 JAHRE  
SEIT 1989

- TREPPEN
- KÜCHEN
- WOHNMOBIL

Büro/Werkstatt:  
Telefon: 0 94 07 / 3 02 29 • Telefax: 0 94 07 / 3 02 39  
Handy: 01 62 / 92 30 374  
E-Mail: [B.Beyer@freenet.de](mailto:B.Beyer@freenet.de) • [www.schreinerei-b-beyer.de](http://www.schreinerei-b-beyer.de)

**HOFMANN GMBH**  
Wasser • Wärme • Umwelt

*Ihr Meisterfachbetrieb vor Ort  
empfiehlt sich für den Hausbau bei  
allen Heizungs- und Sanitärfragen*

Kürner Straße 3 • 93170 Pettenreuth  
Tel. 0 94 63 / 285 - Fax 0 94 63 / 15 83 - [www.hofmann-wwu.de](http://www.hofmann-wwu.de)

Das neue  
Badstudio ...

**Badvision**  
Wasser Wärme Umwelt

*Wir bauen Ihr Bad - nach Ihren Bedürfnissen, mit Fliesen,  
Elektro und allen anfallenden Arbeiten!*

**BadVision Hofmann GmbH**  
Im Gewerbepark A 47 - 93059 Regensburg - Tel. 0941 / 38 39 60 49

## Doblinger Maschinenputz GdB

Innen- & Außenputz, Vollwärmeschutz  
und Fließestrich



Meisterbetrieb  
Altenthanner Straße 12  
93177 Altenthann  
Tel.: 09408/612  
Fax: 09408/869040  
Mobil: 0151/25316422  
0171/2618827

## Wintergarten im Sommer kühlen

Ein Wintergarten schafft nicht nur zusätzlichen Wohnraum, er ist auch eine Oase der Ruhe und Entspannung: In ihm zu sitzen ist fast wie Urlaub – und das ganzjährig. Außerdem steigert er den Marktwert eines Hauses. Allerdings sollte man schon bei der Planung bedenken, dass es im Sommer in einem Wintergarten ziemlich heiß werden kann. Ohne eine gute Beschattung wird man sich an manchen Tagen kaum darin aufhalten können. Klar: Ein solch gläserner Wintergarten heizt sich bei direkter Sonneneinstrahlung durch den so genannten Treibhauseffekt sehr schnell und sehr stark auf – eine Lüftungseinrichtung alleine kann diese Hitze dann nicht

mehr bewältigen. Eine Lösung heißt „Funktionsglas“: Sie sorgt im Winter für Wärme und im Sommer für Kühlung. Speziell beschichtete Sonnenschutzgläser sorgen dafür, dass die Hitze draußen bleibt – ohne dabei Helligkeit auszusperren. Wer darüber hinaus gerne farbliche Akzente setzen möchte, der sollte über eine Markise nachdenken: Sie können ganz nach individuellem Geschmack mit trendigen, edlen, blickdichten oder transparenten Stoffen ausgestattet werden, die bei guter Beschattungsleistung ausreichend Licht in den Wintergarten lassen. Andere Möglichkeiten, die Hitze auszusperren, sind fließende Vorhangstoffe oder Jalousien.





## Sauber wie von Geisterhand

Die größten Widersacher des Badputzers sind Kalk und Seifenränder in Waschbecken, Dusch- und Badewanne. Bisher musste man mit verschiedenen Reinigungsmitteln schrubben. Mittlerweile gibt es aber Materialien, die Schmutz abweisend und pflegeleicht sind. Ihre Beschichtung wird in einem speziellen Verfahren

gebrannt und lässt Wasser zusammen mit Schmutz und Kalk einfach abperlen. So bleibt die Oberfläche länger sauber. Scharfe Putzmittel und großer Kraftaufwand sind nicht mehr nötig. Fragen Sie nach bei Ihrem Sanitärhändler, in den letzten Jahren hat sich viel getan.

## Wasser und Föhn statt Papier

Alles muss schnell erledigt sein – ein Gebot unserer Zeit. Doch im Bad muss dabei die Ästhetik nicht auf der Strecke bleiben. Es ist aufgestiegen vom Funktionsraum zum Wohnraum. Das Bad wird zunehmend zu einem Ort der Erholung und Entspannung. Was aussieht

wie ein Sitzmöbel entpuppt sich beim Aufklappen als Toilette. Manch ein WC wartet mit Duscharm und Föhn auf – Papier überflüssig. Schauen Sie sich im Fachhandel um, was für luxuriöse und praktische Sanitärobjekte es gibt.



## ALOIS BEER Fußböden MEISTERBETRIEB

Beratung-Verlegung-Verkauf  
Kötztinger Str. 5, 93057 Regensburg  
Telefon: 0941/61530 oder 09407/2374, Mobil: 0172/8316789

Christian Fuchs, Innungsschreiner  
Macht einen Kopfstand für Sie!

### Neue Küche? Tipps vom Profi!

Fordern Sie unverbindlich den kostenlosen Ratgeber an:  
„Die 12 häufigsten Fehler bei der Küchenplanung, und wie man sie vermeidet“.

Schreinerei Fuchs  
Löchl 6  
93170 Bernhardswald  
Telefon: 0 94 07/ 81 19 31  
Telefax: 0 94 07/ 81 19 92  
massivschreiner@online.de

**STEILDÄCHER  
FLACHDÄCHER  
BAUSPENGLEREI  
FASSADEN**

**R.HEIN**  
**BEDACHUNGEN**  
**GMBH & CO. KG**



Jägerbergstr. 3, OT Gonnernsdorf · 93173 Wenzenbach  
Telefon: (09 41) 640 813-0 · Telefax: (09 41) 640 813-11  
info@hein-bedachungen.de · www.hein-bedachungen.de



Bebauung bis 1966

Karte aus dem Jahr 1836 mit den Flurstücksnummern des Ortsteils Probstberg (vorliegend im Vermessungsamt Regensburg). Die Besitzer können nach vorstehender Tabelle zugeordnet werden.

### G) Entwicklung der Bevölkerung des Ortsteils Probstberg

Jahr	Zahl der Bewohner
1809	114
1865	141
1926	159
1981	272
2006	427
2009	475

Probstberg gehörte seit der Bildung von Gemeinden im Jahr 1818 zur Gemeinde Schönberg. Im Jahr 1924 wurde aus der Gemeinde Schönberg die Gemeinde Wenzenbach.

### H) Probstberg, heute ein beliebtes Wohngebiet

Luftaufnahme aus dem Jahr 2007: Die Straße führt von Forstacker im Süden (untere Bildhälfte) den steilen Hang hinab nach Probstberg ( obere Bildhälfte ).

#### 1. Anzahl der Einwohner und Häuser im Jahr 2009

Wenn man heute von den „Probstbergern“ spricht, meint man nicht nur die Bewohner des eigentlichen Ortsteils Probstberg, sondern alle, die am Nordhang des Höhenrückens über dem Wenzenbachtal ihr Zuhause haben, - wie in Zeitlhof und Ziegenhof, in Ehrenberg und Kufberg oder in Forstacker und Ölberg. Unter dem „Probstberg“ versteht man allgemein alle diese Ortsteile.



Luftaufnahme

### Einwohner ( Stand. 31.03.2009 )

Ortsteil Probstberg (Gemarkung Wenzenbach)	andere Ortsteile (Gemarkung Kreuth, Grüntha )
Am Osthang	Am Hochbehälter
Am Westhang	Am Ölberg
Kufberger Straße	Ehrenberg
Mittlere Talstraße	Flurweg
Obere Talstraße	Forstacker
Probstberg	Frauenholzstraße
Steinbachweg	Hochweg
Talstraße	Kufberg
<b>Insgesamt:</b>	<b>475</b>
	Zeitlhof
	Zeitlhofgarten
	Ziegenhof
	Ziegenhofstraße
	<b>Insgesamt:</b>
	<b>389</b>

### Häuser ( Stand 31.03.2009 )

Ortsteil Probstberg (Gemarkung Wenzenbach)	andere Ortsteile (Gemarkung Kreuth, Grünthal)
Am Osthang	Am Hochbehälter
Am Westhang	Am Ölberg
Kufberger Straße	Ehrenberg
Mittlere Talstraße	Flurweg
Obere Talstraße	Forstacker
Probstberg	Frauenholzstraße
Steinbachweg	Hochweg
Talstraße	Kufberg
<b>Insgesamt:</b>	<b>165</b>
	Zeitlhof
	Zeitlhofgarten
	Ziegenhof
	Ziegenhofstraße
	<b>Insgesamt:</b>
	<b>125</b>



*Blick auf Wenzenbach*

Vom Gasthaus Waldeslust führt die Straße steil hinab ins Tal. Der Blick richtet sich auf die Häuser von Wenzenbach und die gegenüberliegende Hügelkette.

## 2. Grundversorgung des Probstbergs

- mit elektrischem Strom: Den elektrischen Strom erhielt der Probstberg erst nach dem 2. Weltkrieg, ab 1948. Die Straßenbeleuchtung wurde in den achtziger Jahren installiert.
- mit Wasser: Im Jahr 1965 wurde der Probstberg an das Wassernetz des Wasserverbandes Wenzenbacher Gruppe angeschlossen, vorher wurden vorhandene Quellen genutzt oder Brunnen gegraben.
- mit Anschluss an das Kanalnetz zur Abwasserbeseitigung: Die Gemeinde Wenzenbach gehört zum Zweckverband zur Abwasserbeseitigung im Regental. Beim 1. Bauabschnitt in Probstberg wurde der Kanal auf dem steilen Hang am 5. August 1992 in Betrieb genommen. Ab 1998 wurden die anderen Ortsteile auf dem Nordhang über Wenzenbach versorgt.

Der Probstberg ist heute verkehrstechnisch gut erreichbar, alle Straßen sind in den letzten Jahren mit einer neuen Asphalt-schicht versehen worden. Morgens fährt der Bus der RVV - Linie 108 nach Regenstauf und mittags zurück.

Für Kinder und Jugendliche stehen Spielplätze und ein Bolzplatz zur Verfügung.

## 3. Dorfleben auf dem Probstberg

- Gasthaus und Vereine

Voraussetzung für den Aufbau einer Dorfgemeinschaft der Probstberger war eine „Stätte“, in der sie zusammenkommen konnten.

Im Jahr 1955 errichtete die Familie Schiekofer im Haus Nr. 12 (heute Nr. 42) eine Gaststätte, die sie selbst bis 1979 führte. Von den Einheimischen wurde das Gasthaus „Pat“ genannt, Pat als Abkürzung von Rupert, dem Vornamen des Wirtes.



*Gasthaus Schiekofer*

Das Gasthaus Schiekofer „Pat“) Ende der fünfziger Jahre, noch ohne heutige Nachbarhäuser.

Bis Ende 1977 konnten die Probstberger hier auch im Lebensmittelladen einkaufen.

Schon ein Jahr nach der Eröffnung der Gastwirtschaft, im Jahr 1956, gründeten Schießsportfreunde den Schützenverein „Waldeslust Probstberg“ und schufen den Grundstock für den Zusammenhalt der Probstberger.



*Fahnenweihe 1966*

Der Schützenverein Waldeslust bei der Fahnenweihe im Jahr 1966 mit 1. Schützenmeister Josef Zweckerl, der Fahnenmutter Sofie Hebauer und Schirmherrn Bernhard Seyfert

Als im Herbst 1991 die Gefahr bestand, dass der Probstberg „sein Wirtshaus“ verlieren könnte, kaufte der Schützenverein im Mai 1992 das ganze Anwesen und taufte sein Vereinslokal in „Gaststätte Waldeslust Probstberg“ um. Der gesellschaftliche Mittelpunkt für die Probstberger blieb erhalten.



*Gasthaus Waldeslust*

Gaststätte Waldeslust um das Jahr 2000: Auf der Mandl Wiese Richtung Wenzenbach laufen die Vorbereitungen zum Aufstellen des Kirtabaums.

Die Gaststätte beherbergt inzwischen auch vier Stammtische: TSG Amigos, Böse Falle, De Griabig`n, Alte Probstberger



*Festzug 2006*

Letztes großes Fest auf dem Probstberg im Jahr 2006: Der Schützenverein Waldeslust feiert sein 50 - jähriges Bestehen und führt den Festzug an.

### - Schützenkapelle als neuer Mittelpunkt

Zu seinem 40 - jährigen Gründungsfest erstellte der Schützenverein Waldeslust in Eigenregie und unter Mithilfe der Probstberger auf dem Grundstück Zeitlhof 34 als Gedenkstätte für die verstorbenen Schützen eine Kapelle. Am 19. Juli 1996 weihte Pfarrer Franz Weigl die Sebastianskapelle ein.

Beim Todesfall eines Schützen wird die Glocke geläutet und an der Kapelle ein Rosenkranz gebetet. Tradition ist es geworden, dass an einem Sonntagabend im Mai eine Maiandacht abgehalten wird.



Schützenkapelle

Die Schützenkapelle ist seit 1996 neuer Mittelpunkt auf dem Probstberg.

- Brauchtum auf dem Probstberg



Kirtabaum

Im Jahr 1977 belebte der Schützenverein an Allerweltskirchweih wieder den Brauch des Kirtabaumaufstellens.

Heute pflegen die Schützen in Zusammenarbeit mit den Stammtischen den Brauch weiter.



Küchel betteln

Am Kirchweihsamstag ziehen Burschen unter Musikbegleitung von Haus zu Haus durch das Dorf und betteln Küchel.

Seit Jahren ist es auch ein fester Brauch auf dem Probstberg, dass am Faschingsdienstag nach dem Faschingszug im Wenzenbacher Zentrum für die Kinder im Gasthaus Waldeslust ein Kinderfasching organisiert wird.

### Quellen

Staatsarchiv Amberg:

Häuser - und Rustikalsteuer - Kataster des Steuerdistrikts Schoenberg im Landgerichte Regensburg im Rentamte Regensburg, verfasst im Jahre 1813

Häuser - und Rustikalsteuerkataster Regensburg I Nr. 128, Nr. 999

Vermessungsamt Regensburg:

Protokoll über Liquidation des Besitzstandes und der Dominkalien - abgehalten Regensburg am 11. Februar 1836

Dr. J. Meier: Schloß Schönberg und Wenzenbach

2. Ausgabe, Regensburg 1926, Druck und Verlag von Gebrüder Habel

Statistiken der Gemeindeverwaltung Wenzenbach: Einwohner und Häuser, Stand 31.03.2009

Festschrift des Schützenvereins Waldeslust Probstberg e.V. zum 50 - jährigen Gründungsfest im Jahr 2006, Arnold Druck Regensburg

### Abbildungen

Karte von 1836 mit den Probstberger Flurstücksnummern aus dem Vermessungsamt Regensburg

Fotos aus: Gemeindearchiv, Vereinsarchiv des Schützenvereins Waldeslust;

Privatbesitz

Bearbeitung: Inspektor Josef Hirschinger

## IMPRESSUM

### Amtsblatt der Gemeinde Wenzenbach

Das Amtsblatt der Gemeinde Wenzenbach erscheint monatlich und wird kostenlos an alle erreichbaren Haushalte des Verbreitungsgebietes verteilt.



#### Herausgeber, Druck und Verlag:

VERLAG + DRUCK LINUS WITTICH KG,  
(p.h.G.: E. Wittich)  
Peter-Henlein-Straße 1, 91301 Forchheim  
Telefon 09191/7232-0

#### Verantwortlich für den amtlichen Teil:

Der Erste Bürgermeister der Gemeinde  
Wenzenbach Josef Schmid,  
Hauptstraße 40, 93171 Wenzenbach.

#### Verantwortlich für den sonstigen redaktionellen Inhalt und den Anzeigenteil:

Peter Menne  
in VERLAG + DRUCK LINUS WITTICH KG

Im Bedarfsfall sind Einzel Exemplare zum Versand außerhalb des Verbreitungsgebietes über den Verlag zum Preis von 0,40 Euro

zzgl. Versandkostenanteil zu beziehen. Namentlich gekennzeichnete Artikel geben nicht unbedingt die Meinung der Redaktion oder der redaktionell Verantwortlichen wieder.

Für Anzeigenveröffentlichungen und Fremdbeilagen gilt die z.Zt. gültige Anzeigenpreisliste des Verlages.

Für nicht gelieferte Zeitungen infolge höherer Gewalt oder anderer Ereignisse kann höchstens Ersatz des Betrages für ein Einzel Exemplar gefordert werden. Weitergehende Ansprüche, insbesondere auf Schadenersatz, sind ausdrücklich ausgeschlossen.

## Ferienwohnung in Ahrweiler

Schöne, neu eingerichtete Ferienwohnung für bis zu 4 Personen im romantischen Ahrtal mit Blick auf die Weinberge, direkt am Ahrwandweg und nahe des Rotweinwandwegs, nur 10 Fußminuten vom historischen Stadtkern entfernt, ab 45,00 Euro/Nacht  
Tel. 0163 7880236 • h.pacyna@web.de





Auch für Babys ab dem zehnten Monat und für Kleinkinder ist ein wohlschmeckender Hirsebrei ideal. Foto: Jentschura-iPr

## Kinder brauchen ein Powerfrühstück

**(iPr). Würstchen, Speck und Aufschnitt, weißes Toastbrot, Schokocremes: Was in Deutschlands Familien zum Frühstück auf den Tisch kommt, lässt viele Ernährungsexperten zweifeln.**

Denn leere Kalorien, zu viele Kohlehydrate und vor allem Rind- und Schweinefleisch sind nicht gerade der geeignete Start in den Tag – im Gegenteil. Erst unlängst belegte eine große Studie des Nationalen Gesundheitsforschungsinstituts der USA (NIH), dass der jahrelange regelmäßige Verzehr von größeren Mengen roten Fleisches – ob als Burger, Steak, Wurst oder Schinken – das Risiko für Krebs oder Herz-Kreislauf-Erkrankungen deutlich steigert. Beginnt der Tag mit einer derart salzigen Mahlzeit, sind die Nieren schnell überlastet, was zu Salzstau, Verschlackung und damit auf Dauer zu einer Fülle von Zivilisationskrankheiten führen kann.

### Den Stoffwechsel stärken

Doch das muss nicht sein. Schließlich gibt es neben den klassischen salzigen, glutenreichen, milchhaltigen und zuckerlastigen Frühstücksvarianten durchaus Alternativen für einen gesunden Tagesbeginn. Insbesondere Mütter, die in den mei-

sten Fällen für die Auswahl der Nahrung verantwortlich sind, können nach Ansicht von Dr. h. c. Peter Jentschura großen Einfluss auf die Frühstücksgewohnheiten der Familie und ihrer Kinder nehmen. „Denn die erste Mahlzeit des Tages entscheidet darüber, ob der Stoffwechsel und das Immunsystem gestärkt oder belastet werden“, erklärt der bekannte Gesundheitsexperte. Als Basis für einen energiegeladenen und gesunden Tag empfiehlt der Ernährungsspezialist ein basenbildendes, vitalstoffreiches Frühstück.

### Frei von Gluten

Das Vollwertfrühstück besteht aus beispielsweise aus einem wohlschmeckenden Hirse-Buchweizen-Brei mit Amarant, Ananas, Äpfeln, Kürbiskernen, Sonnenblumenkernen und süßen Mandeln, der reichlich Vitalstoffe enthält. Das Powerfrühstück ist ballaststoff- und mineralstoffreich, aber frei von Gluten. Durch kurzes Aufkochen mit Wasser oder Reis-, Soja- oder Mandelmilch ist es besonders leicht verdaulich. Verfeinert mit Obst, Nüssen, Kernen oder Sahne, wird der wohlschmeckende Brei zu einer abwechslungsreichen und vor allem bei Kindern beliebten Frühstücksvariation.

**DAS!** spricht sich

schneller  , als Sie  
vielleicht denken...

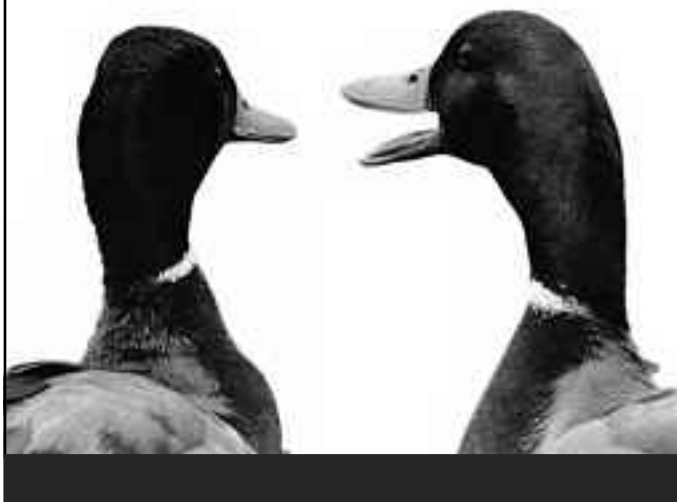
Unter **www.wittich.de** haben Sie jetzt die Möglichkeit, Jagd auf unsere neu gestalteten Internetseiten zu machen!

Viele neue Online-Funktionen und Informationen stehen für Sie bereit.

**Wir machen mehr als nur „Blättchen“!**

Und jetzt genug geschnattert.

**Go online!  
Go wittich.de**



**WB Immobilien Geiger**

**Wenzenbach - Top Haus für Generationen**  
ruhige zentrale Lage, ca. 240 m<sup>2</sup> Wfl., ca. 537 m<sup>2</sup> GS,  
WiGa, Kachelofen, Do-Gar., Vollkeller  
**nur € 327.500,-**  
Immowelt Online-ID: 2FG8R3V

**Tel. 0 94 07 / 9 08 29 • Fax: 9 08 27**

Sparen  
Sie bis zu  
**60%!**

**Versandapotheke**

**www.abc-arznei.de**

Telefon: 0 26 22 / 90 89 90 (Mo-Fr 8.00-18.30 Uhr)



**Wobenzym N\*\***  
800 magensaft-resistente Dragees  
Der natürliche Klassiker bei Entzündungen.  
UVP\* 138,75  
abc-Preis **86,10**  
**38% gespart!**  
Best-Nr. 3968699

**Ginkobil ratiopharm 120 mg\*\***  
Filmtabletten 120 ST  
Pflanzliches Arzneimittel bei geistigen Leistungsstörungen.  
UVP\* 84,99  
abc-Preis **28,89**  
**66% gespart!**  
Best-Nr. 6680881

\*UVP = unverbindliche Preisempfehlung des Herstellers, Stand Juni 2009. Alle Preisangaben in Euro inkl. MwSt. Angebote sind gültig nur solange der Vorrat reicht. Abgabe erfolgt nur in haushaltsüblichen Mengen. Artikel können auch ähnliche Abbildungen sein.  
\*\* = Zu Risiken und Nebenwirkungen lesen Sie die Packungsbeilage und fragen Sie Ihren Arzt oder Apotheker. Keine Haftung für Druckfehler. - Versandkostenfrei ab 50,- €. Darunter 3,90 € Versandkosten. Bestellungen mit einem Rezept sind immer kostenfrei. Beachten Sie unsere AGBs unter www.abc-arznei.de.

-Anzeige-

**Renaissance des eleganten Reisens**

**Gourmetreise im Luxuszug durch das Alpenvorland**

Bekennende Nostalgiker, Eisenbahnliebhaber und Romantiker können sich auf ein wahrhaftig königliches Event freuen. Bis 9. Oktober entführt der Luxuszug „Imperial Dinner Train“, eine Replik des k. u. k. Hofsalonzuges von 1891, mit dem Kaiser Franz Joseph und Gemahlin Elisabeth ihr Reich befuhren, seine



*Imperial Dinner Train: Ein Palast auf Schienen · Foto: PALAZZO Produktionen*

Gäste auf eine glanzvolle Gourmetreise. Ab München Hauptbahnhof fährt der „Palast auf Schienen“ freitags durch die Hügellandschaft des Alpenvorlandes im wöchentlichen Wechsel nach Garmisch-Partenkirchen oder nach Füssen (mit exklusivem Rundgang auf Schloss Hohenschwangau).

Für kulinarische Delikatessen sorgt das Team von PALAZZO mit einem eigens für den „Imperial Dinner Train“ komponierten Vier-Gang-Menü von 3-Sternekoch Harald Wohlfahrt. So stehen Köstlichkeiten wie warmgeräucherter Bachsaibling auf Gurkenspaghettini sowie Spieße von Sankt Jacobsmuscheln und Garnelen mit Kokosrisotto und Thai Curryschaum auf der Speisekarte.

Um die Jahrhundertwende war die Reise im Luxuszug durch liebevolle Landschaften und prachtvolle Städte Teil eines besonderen Lebensgefühls, des „Fin de siècle“. Und der Hofsalonzug der Kaiserin Sisi galt als Inbegriff für stilvolles und elegantes Reisen. Die Idee, den nostalgischen Luxuszug zu neuem Leben zu erwecken, hatte Gottfried Rieck, der seinen „Train de Luxe“ nach Originalplänen nachbauen ließ. Sechs Waggons, jeder in individuellem Design, bieten fürstlichen Komfort und Platz für 150 Gäste.

**Info und Reservierung:** PALAZZO Produktionen GmbH  
Tel.: 01805-853 852 (14 ct/min aus dem deutschen Festnetz, Mobilfunkpreise können abweichen) · E-Mail: info@dinnertrain.de · **www.dinnertrain.de**

## GARTEN- UND LANDSCHAFTSBAU

Natur u. Kunststeinhandel  
Minibagger- u. Kleinladerarbeiten

# SCHARF

- Gartengestaltung
- Pflasterbau
- Steinbau
- Teichbau
- Zaunbau
- Terrassenbeläge
- Carports und Pergolen
- Pflege- u. Rodungsarbeiten

Mitterfeldweg 13 · 93173 Wenzenbach  
Mobil: 0171/438 1704 · Fax 09407/36 95



### WB Immobilien Geiger

#### Sie wollen Ihre Immobilie verkaufen?

Wir suchen freistehende Ein- und Zweifamilienhäuser  
(gerne auch älter) in Wenzenbach und Umgebung.  
Bitte rufen Sie uns an.

**Tel. 0 94 07 / 9 08 29 • Fax: 9 08 27**

### Hebamme Sonja Jindra

Waldheimweg 16, 93173 Wenzenbach  
hebamme.sonja@web.de

Beratung & Terminvereinbarung: Tel. 09407 958188  
Ich freue mich auf Ihren Anruf!

- Geburtsvorbereitung
- Akupunktur
- Babymassage
- Nachsorge-Betreuung
- Rückbildungsgymnastik
- Rückbildungsschwimmen



Wir nehmen  
Service  
wörtlich!

# FUCHS

**HEIZUNG · SANITÄR  
SOLARTECHNIK  
KUNDENDIENST**

Spitz 7 · 93177 Altmühl  
Telefon: (0 94 08) 13 83 · Fax: 86 91 98

# AUTO-MASS

zertifizierte  
Autoverwertung

Kooperationspartner von  
versch. Kfz-Herstellern

**Kfz-Meisterbetrieb**

- Reparaturservices aller Art
- Kfz-Service

**An- und Verkauf von:**

- geb. Fahrzeugen
- Unfallautos und Totschäden
- Entlosgung von Altschrott  
mit Verwertungsgarantie

0941 / 6 77 90  
Fax: 0941 / 6 42 57  
Internet: www.auto-mass.de  
e-mail: mass@auto-mass.de

Partner von  
**calcar**

Rgb.-Gonnorsdorf  
Böhmerwaldstr. 99  
93173 Wenzenbach

neue und gebrauchte Pkw-Ersatzteile

### WB Immobilien Geiger

## Baugebiet Schönberg

Bauparzellen von 373 m<sup>2</sup> bis 824 m<sup>2</sup>  
von steil bis fast eben  
mit attraktiven Bebauungsmöglichkeiten

PS: Die Hälfte der Grundstücke  
ist verkauft.

**Besichtigung und Beratung**

**Samstag, 4. Juli 14.00 - 16.00 Uhr**

**Sonntag, 5. Juli 14.00 - 16.00 Uhr**

**am Baustellencontainer**

**Tel. 0 94 07 / 9 08 29 • Fax: 9 08 27**

# KFZ-Meisterbetrieb WALZER



**Di. + Do.  
Werkstatt-TÜV  
Abnahme**

- Verkauf von Neu- und Importfahrzeugen
- Kundendienst mit Mobilitätsgarantie
- Unfallinstandsetzung
- Achsvermessung
- Autoverglasung

**BOSCH**  
Servicepartner

- Klima-Service
- Leihwagenvermittlung
- Reifendienst
- Günstige Reifeneinlagerung
- ALTE LEIPZIGER Versicherungs-Agentur

Bräuweg 6 • 93173 Wenzenbach-Roith • Telefon 09407 1806 + 3980 • Fax 3282